



Grimstad kommune

Barnehageplan 2006 – 2011

INNHOLDSFORTEGNELSE

INNLEDNING	4
MANDATET.....	4
AVGRENSNING.....	4
ARBEIDSGRUPPEN OG REFERANSEGRUPPEN.....	5
SAMMENDRAG	6
FULL BARNEHAGEDEKNING.....	6
ØKONOMI.....	7
FLERE STØRRE BARNEHAGER!.....	7
HVEM SKAL ETABLERE OG DRIVE BARNEHAGENE?.....	7
ORGANISERING, BEMANNINGSFAKTOR OG BARNEHAGEBYGG.....	8
NYE BARNEHAGEPLASSER – HVOR?.....	8
KVALITET OG INNHOLD.....	9
OM BARNEHAGELOVEN OG DEN STATLIGE ORDNINGEN FOR FINANSIERING AV BARNEHAGER.....	9
NASJONALE FØRINGER	10
NY BARNEHAGELOV FRA 01.01.06.....	10
REGJERINGSERKLÆRINGEN (SORIAL-MORIA ERKLÆRINGEN).....	10
KOMMUNENS ANSVAR PÅ BARNEHAGEOMRÅDET.....	11
BARNEHAGE - KVALITET OG INNHOLD	12
FORSKRIFT OM RAMMEPLAN FOR BARNEHAGENE.....	12
BRUKERUNDERSØKELSEN 2004	14
FULL BARNEHAGEDEKNING I GRIMSTAD	15
NOEN NASJONALE NØKKELTALL.....	15
TIDLIGERE BARNEHAGEPLAN FOR GRIMSTAD.....	15
DEKNINGSGRAD I GRIMSTAD – NÅ SITUASJONEN.....	16
BEFOLKNINGSENDNINGER - GENERELT.....	16
BEFOLKNINGSENDNINGER – GRIMSTAD.....	17
PRIS.....	18
ENDRING I DEKNINGSGRAD OVER TID.....	19
ØKT OPPHOLDSTID KREVER KAPASITETSØKNING.....	20
ENDRINGER PÅ ARBEIDSMARKEDET.....	20
VENTELISTER.....	21
KONTANTSTØTTEN.....	21
TILGJENGELIGHET.....	22
BARNEHAGENES IMAGE.....	22
FÆRRE BARN I BOLIGOMRÅDENE PÅ DAGTID.....	22
DAGMAMMA.....	22
HØGSKOLEN I AGDER – CAMPUS ØST.....	22
FRAMTIDIG DEKNINGSGRAD I GRIMSTAD – ARBEIDSGRUPPENS ANBEFALINGER.....	23
SMÅBARN TAR MER AV BARNEHAGEKAPASITETEN ENN STORE BARN.....	24
KONSEKVENSER – ARBEIDSGRUPPENS ANBEFALINGER.....	25
ØKONOMI	26
KOSTNADER I PRIVATE OG OFFENTLIGE BARNEHAGER – LANDET.....	26

GRIMSTADBARNEHAGENE – SAMMENLIGNING AV UTGIFTER PER KORRIGERT OPPHOLDSTIME.	27
HVA KJENNETEGNER BARNEHAGER MED LAVE OG HØYE KOSTNADER.....	29
KOSTNADSNALTERNATIVER VED UTBYGGING AV NYE BARNEHAGER I GRIMSTAD.	30
HVA MED BARE "ELISAFJELL-BARNEHAGER"? ET KONSTRUERT EKSEMPEL.	32
NY OG GAMMEL ORGANISERING AV BARNEHAGER. ET KONSTRUERT EKSEMPEL.	32
KOSTRARAPPORTERING – BARNEHAGER I GRIMSTAD.....	34
FUNKSJONSHEMMEDE BARN.	35
BARNEHAGEDRIFT OG PROFITT.	36
FRAMTIDENS BARNEHAGE – BYGG, STØRRELSE OG ORGANISERING.	38
OM TRADISJONELL OG NY UTFORMING AV BARNEHAGEBYGG OG DRIFTSFORM.	38
HVA ER IDEELL BARNEHAGESTØRRELSE?.....	39
EKSEMPELET SKI KOMMUNE.	39
GRIMSTAD HAR MANGE SMÅ BARNEHAGER.	40
FORMEN PÅ BARNEHAGEBYGNINGENE I GRIMSTAD.	41
ORGANISERING AV BARNEHAGENE.	41
28 BARNEHAGER I GRIMSTAD I 2011? ET KONSTRUERT EKSEMPEL.	42
BARNEHAGESTRUKTUREN I GRIMSTAD – KONSEKVENSER FOR FRAMTIDEN.	42
FORHOLDET MELLOM PRIVATE OG KOMMUNALE BARNEHAGER.....	42
VIDERE UTBYGGING AV BARNEHAGER.	44
BARNEHAGELOVEN - ADGANGEN TIL Å STILLE VILKÅR VED GODKJENNING.	44
OM FINANSIERING AV NYE BARNEHAGEBYGG.	45
HVEM SKAL ETABLERE OG DRIVE BARNEHAGENE?.....	45
DEKNINGSGRAD – GEOGRAFISK FORDELING.	46
BARNEHAGETOMTER OG VIDERE UTBYGGING.	47
LITTERATURLISTE.....	49
VEDLEGG.....	50

INNLEDNING.

Barnehagetilbudet berører direkte eller indirekte rundt 1600 barn 0-5 år og deres foreldre, ansatte i og eiere av barnehager.

På kunnskapsdepartementets nettside fra januar/februar 2006 kan vi lese:

Regjeringens mål i barnehagepolitikken er full barnehagedekning, høy kvalitet og lav pris. Barnehageplass til alle som ønsker det har vært et politisk mål for flere regjeringer de siste 15-20 årene, og vurderingen av behovet for barnehageplasser har endret seg over tid. Etterspørselen etter barnehageplass vil være avhengig av pris, tilgjengelighet og kvalitet på tilbudet.

Mandatet.

Kommunestyret vedtok i sak 052/04, som en forlengelse av arbeidet med strategisk utbyggingsplan, at arbeidet med en egen barnehageplan for Grimstad kommune skal være ferdig 01.01.06.

Kultur- og oppvekstutvalget (KOU 039/05) har vedtatt slikt mandat for planarbeidet:

Plangruppens arbeid må forankres i lov med forskrifter, nasjonale føringer og lokale vedtak. Planen må inneholde analyser og vurderinger av bl.a.:

- Barnehageplass til alle som ønsker det - evaluering av strategisk utbyggingsplan.
- Mangfoldet i barnehagetilbudet med ulike driftsformer, innhold og størrelse
- Den gode barnehage i Grimstad - hva er det ? Hvordan kan kvaliteten opprettholdes og videreutvikles ? - lokal rammeplan ?
- Likeverdig behandling av private og kommunale barnehager i tråd med nasjonale føringer - må gi den enkelte barnehage forutsigbar drift
- Rutiner for samordnet barnehageopptak
- Tilbud til barn med spesielle behov
- Oppfølging av resultatene fra arbeidet i effektiviseringsnettverket

Avgrensning.

Planen er ikke en vegg til vegg plan. Planen har som intensjon å belyse de økonomiske, organisatoriske og fysiske rammer for videre utbygging av barnehagetilbudet i Grimstad. Arbeidsgruppen har lagt et langsiktig perspektiv til grunn – en langsiktighet for både rasjonell økonomisk drift og rammer for innholdsmessig kvalitet. Planens hovedtema er derfor:

- dekningsgrad – framtidig behov for barnehageplasser i Grimstad.
- økonomi: kostnadseffektiverende tiltak og sammenhenger mellom kostnadseffektiv drift, bygg, organisering og rammer for kvalitet i innholdet og om privat og offentlig drift av barnehager.
- bygningsmessige forutsetninger for kostnadseffektiv drift og nye driftsformer.
- etablering av nye barnehageplasser

Finansiering av barnehagene i Grimstad (stykkprisfinansiering) kommer opp som egen sak og vil ikke bli behandlet i planen.

Planen avgrensner seg i forhold til og vil kun kort behandle barnehagenes innhold, herunder rammeplan for barnehagene. Det har sammenheng med at regjeringen har utsatt ny rammeplan for barnehagene til våren-06. Arbeidsgruppen vil anbefale at Grimstad senere lager en egen lokal rammeplan for barnehagene i Grimstad.

Arbeidsgruppen vil påpeke at det for tiden er relativt urolige omgivelser rundt arbeidet med en kommunal barnehageplan. Det har vært regjeringsskifte, finansieringen av barnehagene er i stadig endring, ny barnehagelov med virkning fra 01.01.06, rammeplanen er under revisjon/endring, nye forskrifter eller bebudede forskrifter, stadig nye politiske innspill fra sentralt hold, nye analyser og utredninger på området og i 2005 har Grimstad hatt en usedvanlig sterk befolkningsvekst. Lokalt er interessen for barnehagespørsmål merkbart til stede. Det har vært et relativt anstrengte forhold mellom private og kommunale barnehager i Grimstad.

Arbeidsgruppen har prioritert strengt og avgrenset seg fra en rekke potensielle tema som kunne vært behandlet i planen. Dette er gjort dels av tidsmessige hensyn, men også for å sette fokus på det som er viktigst for øyeblikket: full barnehagedekning, kostnader og framtidige driftsformer.

Arbeidsgruppen har valgt et 5-årig perspektiv (2011) på planen. Dette har vært en avveining mellom på den ene siden langsiktighet og på den andre siden fokus på rask handling for å oppnå full barnehagedekning.

Planen inneholder en mengde fakta, tall og beregninger. Den kan derfor være tung å lese. I utgangspunktet tenkte arbeidsgruppen at den skulle lage en kort plan. Arbeidet med planen har imidlertid gjort det klart at planens hovedtema – full barnehagedekning, kostnader, organisering og bygg – krever grundig behandling. Sammendraget (under) vil imidlertid gi leseren et innblikk i planens hovedkonklusjoner.

Arbeidsgruppen og referansegruppen.

Arbeidsgruppen har hatt slik sammensetning:

- Johanne Rotevatn (enhetsleder for barnehageområdet). Leder av arbeidsgruppen.
- Sissel Nytun (styrer i Grimstad barnehage - kommunale barnehager)
- Anita Grandemo (styrer i Villa Matilda teaterbarnehage – private barnehager)
- Polly Elvin (Fagforbundet)
- Linda Thorstein Karlsen (Utdanningsforbundet)
- Trine Wirkola, representant for foreldrene

Arbeidsgruppen har hatt 9 møter og ett fellesmøte med referansegruppen som har hatt slik sammensetning: arbeidsgruppen (over), Torunn Ostad (H), Trine Syvertsen (KrF.), Siri Hoff (SV) og Svein Ivar Trondal (private barnehageiere).

Fra plan- og utviklingsavdelingen har rådgiver Ragnar Holvik vært sekretær for arbeidsgruppen og har skrevet plandokumentet og rådgiver Per Våje Løland har bistått med økonomiske beregninger.

SAMMENDRAG.

Sammendraget inneholder det sentrale faktagrunnlag og arbeidsgruppens anbefalinger. Arbeidsgruppens oppgave er å utarbeide et godt beslutningsgrunnlag og gi anbefalinger.

Arbeidsgruppens hovedkonklusjon:

Grimstad trenger 286 flere barnehageplasser fram mot 2011.

Full barnehagedekning.

Regjeringens mål er full barnehagedekning, jfr. regjeringserklæringen s. 44. Hva full barnehagedekning betyr i praksis vil variere fra kommune til kommune og endre seg over tid.

Det er i dag 1335 barn 1-5 år i Grimstad. Av disse går 948 barn i barnehage, mens 387 ikke gjør det. 76 barn står på venteliste for barnehageplass. Dekningsgrad i Grimstad er 71 % og i landet 73,4 % (per. 20.09.05). Per 15.12.05 gir Grimstadbarnehagene tilbud til 86 flere barn enn for ett år siden.

Beregning av framtidig behov for barnehageplasser er basert på skjønn. Arbeidsgruppen vil bl.a. peke på usikkerheten knyttet til befolkningsutviklingen i Grimstad. Befolkningen økte i 2005 med hele 345 personer og for aldersgruppen 1-5 år var økningen på 64 barn.

Arbeidsgruppen har gjennomgått en rekke faktorer som påvirker etterspørselen etter barnehageplass. De viktigste faktorene er: befolkningsendringer, pris, oppholdstid, endring i holdning til det å ha barn i barnehage, Campus Øst, barnehagenes image, arbeidsmarkedet, tilgjengelighet, kontantstøtten, dagmamma-ordningen og utviklingen mot færre barn i boligområdene på dagtid.

Utviklingstrekk og indikatorer som påvirker etterspørselen etter barnehageplasser (pris, befolkningsøkning, økt oppholdstid m.v.) peker i en felles retning:

- flere barn i alle aldersgrupper vil gå i barnehage
- flere barn vil ha heldagsplass.

I sin beregning av framtidig behov for barnehageplasser har arbeidsgruppen definert måltall for dekningsgrad og oppholdstid i 2011. Arbeidsgruppen tror dekningsgraden i 2011 vil se slik ut:

- 95 % dekning barna 3-5 år (i dag 85,7 %)
- 70 % dekning barn 1-2 år (i dag 49,5 %)
- 75 % av barna har heldagsplass (i dag 52 %)

Arbeidsgruppen vil anbefale at konsekvensene av opprettelsen av Campus Øst ikke medtas i planens prognoser for framtidige behov for barnehageplasser (under), men at kommunen lager en egen utredning om dette i samarbeid med høyskolen. Arbeidsgruppen ser det som ønskelig at studentene får et barnehage tilbud på Campus-området.

Økt oppholdstid må kompenseres med økning i samlet kapasitet. Barn 1-2 år tar mer av barnehagens kapasitet enn barn 3-5 år. Økt etterspørsel etter barnehageplass og økt oppholdstid for gruppen 1-2 år må kapasitetsmessig kompenseres.

Ut fra arbeidsgruppens beregninger og vurderinger vil Grimstad i forhold til dagens nivå (948), fram mot 2011 ha behov for flere barnehageplasser slik:

Barnehagetilbud til flere barn (177 barn):	161 plasser
Kompensasjon for økt oppholdstid:	77 plasser
Kompensasjon for flere barn 1-2 år:	48 plasser

SUM **286 plasser**

Det er per dato ca. 76 barn på venteliste for plass i barnehage. Ventelisten og de klare tendenser til økt etterspørsel etter barnehageplasser tilsier at det i 2006 er behov for 150 nye barnehageplasser! Deretter utvides kapasiteten gradvis med ytterligere rundt 136 plasser fram mot 2011.

Økonomi.

I planen synliggjøres blant annet kostnadsspørsmål slik:

- kostnadseffektviserende tiltak i dagens barnehager
- kostnadsforholdet mellom private og kommunale barnehager
- kostnadsinformasjon som har betydning for framtidig utbygging, driftsformer, størrelse og organisering av barnehagene.

Den økonomiske gjennomgangen viser blant annet at:

- det er store kostnadsforskjeller mellom barnehagene i Grimstad. Kostnadene mellom barnehagene varierer fra kroner 24,81 til 41,09 per korrigert oppholdstime (2004 tall). Det indikerer et potensiale for kostnadsreduksjon.
- i gjennomsnitt har de kommunale barnehagene i Grimstad høyere kostnader enn private barnehager.
- dagens ordning for statlig finansiering av barnehager gir høyere statstilskudd til private i forhold til kommunale barnehager.
- tendens at små barnehager har høyere kostnader enn større barnehager.

Arbeidsgruppen har laget en oversikt over faktorer som kan bidra til lave kostnader i barnehagene. Arbeidsgruppen vil anbefale at kommunen gjennomfører kostnadsanalyse av sine barnehager.

Flere større barnehager!

Arbeidsgruppen ser det som ønskelig at Grimstad har et mangfold av barnehager både når det gjelder størrelse og pedagogisk innhold. Det gir foreldrene valgfrihet og ulike barnehager vil gjensidig kunne virke faglig stimulerende.

Barnehagestrukturen i Grimstad preges av mange relativt små barnehager. Arbeidsgruppen ser det som ønskelig at Grimstad får bedre balanse mellom antall "små" og "store" barnehager. Det er ønskelig at alle nye barnehager har minimum 60 heldagsplasser.

Hvem skal etablere og drive barnehagene?

54 % av barnehageplassene på landsplan er kommunale. Andelen kommunale plasser i Grimstad er 26 % (SSB-Kostra 2004).

Barnehageloven legger til rette for fri etableringsrett av barnehager, jfr. barnehageloven § 10. Barnehageloven gir ikke kommunen mulighet til å stille vilkår for hvor i kommunen nye barnehager skal komme og heller ikke at nye barnehager skal ha en størrelse og utforming

som legger til rette for/sikrer nye organisasjonsformer og kostnadseffektiv drift slik dette er beskrevet flere steder i planen.

Arbeidsgruppen mener den viktigste utfordringen for Grimstad ikke er hvem som skal eie og drive de nye barnehagene, men at det faktisk blir bygd nye barnehager slik at Grimstad kan gi barnehage tilbud til alle barn som ønsker dette.

Gjennomgangen av økonomien i private og kommunale barnehager viser at flere av de private barnehagene per i dag har en mer kostnadseffektiv drift. Arbeidsgruppen ser det imidlertid som hensiktsmessig at Grimstad både har private og offentlige barnehager. Det vil både kunne gi en hensiktsmessig form for konkurranse og bidra til å sikre mangfold i barnehage tilbudet. Kommunal drift av barnehager vil kunne kompensere barnehagelovens mangel på mulighet til å styre barnehagesektoren når det gjelder størrelse, form og geografisk plassering av barnehagene. Kommunal drift sikrer barnehagedrift på lang sikt. Kommunen må som barnehagemyndighet ta mange viktige beslutninger på barnehageområdet. Hvis kommunen selv ikke driver barnehager eller slutter med å drive barnehager, vil den miste verdifull kompetanse knyttet til utøvelsen av barnehagemyndighetsoppgavene.

Arbeidsgruppen vil anbefale at Grimstad har en barnehagestruktur hvor minimum 25 % av barnehageplassene drives av kommunen. Anbefalingen forutsetter øvrige anbefalinger i planen om kostnadsgjennomgang av kommunale barnehager, nye organisatoriske prinsipper og bemanningsnormer og oppgradering av bygningsmasse.

Organisering, bemanningsfaktor og barnehagebygg.

Arbeidsgruppen anbefaler at barnehagene i Grimstad endrer seg fra avdelingsorganisering til organisering i grupper/baser. Arbeidsgruppen vil videre anbefale at

- pedagogtettheten økes til 50 %
- bemanningsnormene endres for barn 1-2 år fra 3 barn per voksen til 3,5 barn per voksen og for barn 3-5 år fra 6 barn per voksen til 6,5 barn per voksen.

Barnegruppene kan økes slik:

- fra 9 til 14 for barn under 3 år. Personalbemanningen endres fra to assistenter og en pedagog til to assistenter og to pedagoger.
- fra 18 til 26 barn over 3 år. Personalbemanningen endres fra to assistenter og en pedagog til to assistenter og to pedagoger.

Forutsetningen for disse endringene er (nye) bygg med store (felles-)arealer som muliggjør gruppe-/base-organisering. Flere av de relativt gamle barnehagebyggene i Grimstad har ikke rammer for mer moderne organisasjonsformer. Gjennomsnittsarealet i Grimstadbarnehagene er dessuten klart lavere enn landssnittet (Kostra-2004); for kommunale barnehager (gjennomsnitt) tett opp til og for private barnehager (gjennomsnittet) under, barnehagelovens minimumsbestemmelser. Arbeidsgruppen ser det derfor som ønskelig at

- nye barnehager etableres i bygg bygd for moderne barnehagedrift/-organisering
- barnehageeiere vurderer rehabilitering av gamle og slitte lokaler, samt mulighet for utvidelse av arealer.

Nye barnehageplasser – hvor?

Nærhet mellom hjem og barnehage blir gjerne definert som en kvalitet både for barnet og foreldrene. Barnehagene er ulikt fordelt mellom skolekretsene i kommunen. Det er en betydelig "overkapasitet" i Holvika skolekrets og ditto "underkapasitet" i skolekretsene Landvik og Frivoll. Arbeidsgruppen anbefaler at framtidig utbygging av barnehager i prioritert rekkefølge skjer her: området Frivoll/Landvik, Eide og området Fevik/Vik.

Kvalitet og innhold.

I arbeidet med barnehageplanen fant arbeidsgruppen det for tidkrevende å arbeide særskilt med det kvalitetsmessige innholdet i barnehagene. Denne prioriteringen må også sees i sammenheng med endringene i Rammeplan for barnehagene. I 2005 var et forslag til revidert rammeplan for barnehagen på bred offentlig høring. På Kunnskapsdepartementets hjemmeside kunne vi fra 16.01.06 lese følgende om framdriften for ny rammeplan:

Forslag til revidert rammeplan for barnehagen har vært på bred offentlig høring høsten 2005. Departementet ønsker å se nøyer på sammenhengen mellom barnehagens rammeplan og skolens læreplaner. Tidspunkt for fastsettelse av rammeplanen er derfor utsatt til 1. mars 2006. Planen trer i kraft fra 1. august 2006.

Arbeidsgruppen vil anbefale at barnehagetjenesten tar initiativ til at alle barnehagene kan være med i et faglig forum der en arbeider med de ulike temaene i rammeplanen. Det er ønskelig at Grimstadbarnehagene i framtida i større grad kan utveksle erfaringer, gode ideer, ulike metoder, og på den måten gi hverandre inspirasjon til videreutvikling av tilbudet i den enkelte barnehage.

Arbeidsgruppen vil anbefale at Grimstad utarbeider en lokal rammeplan.

Om barnehageloven og den statlige ordningen for finansiering av barnehager.

Arbeidsgruppen mener det er uheldig at barnehageloven ikke gir kommunene bedre mulighet til å styre barnehagesektoren, blant annet når det gjelder muligheten til å legge føringer for størrelse, form og hvor i kommunen nye barnehager skal ligge. Arbeidsgruppen vil videre beklage at den statlige finansieringen av barnehagesektoren behandler private og kommunale barnehager ulikt på en slik måte at ordningen legger til rette for privat barnehagedrift på bekostning av kommunal drift.

NASJONALE FØRINGER.

Vi skal under kort gjengi rammeverket for barnehagearbeidet i kommunene. Vi henviser for øvrig til Kunnskapsdepartementets hjemmeside.

Ny barnehagelov fra 01.01.06.

De viktigste punktene i ny barnehagelov er:

- Departementet gir en forskrift med regler om antall barn per førskolelærer (pedagognorm) og en veiledende norm for størrelsen på inne - og utearealet i barnehagen.
- Barnas rett til medvirkning, jf. FNs barnekonvensjon, er nedfelt i barnehageloven.
- Utvidet innholdsbestemmelse som sier tydelig hva et barnehage tilbud skal inneholde og hva foreldre har rett til å forvente.
- Tydelig ansvarsforhold og oppgavefordeling mellom barnehageeieren, kommunen som barnehagemyndighet og fylkesmannen.
- Den kristne formålsparagrafen videreføres.
- Skjerpet plikt til å søke om godkjenning for barnepassordninger som bør følge barnehagelovens regler.
- Rett til prioritet ved opptak utvides til å gjelde barn barnevernet har fattet vedtak om i tillegg til barn med nedsatt funksjonsevne.
- Fylkesmannen gis rett til å føre tilsyn med at kommunen utfører de oppgaver den er pålagt som barnehagemyndighet – dvs. et såkalt forvaltningstilsyn.

Lovteksten og forskrift om saksbehandlingsregler ved opptak i barnehage er vedlagt planen.

Regjeringserklæringen (Sorial-Moria erklæringen).

I regjeringserklæringen heter det i kapittelet 10:

"Barnehager og kontantstøtte":

Regjeringens mål er full barnehagedekning, høy kvalitet og lav pris. Barnehager er både et godt pedagogisk tilbud og et godt omsorgstilbud for barn, og en nøkkel til småbarnsforeldre yrkesdeltakelse.

Gode, rimelige og tilgjengelige barnehageplasser er viktige for å gi alle barn like muligheter. Plass i barnehage kan bedre norskkunnskapene til barn med minoritetsspråklige foreldre, og kan bidra til å hjelpe barn i familier med ulike typer problemer.

Regjeringen vil:

- sikre full barnehagedekning
- innføre maksimalpris på 2250 kroner per måned fra 1.januar 2006. Maksimalpris på 1750 kroner (2005-kroner) innføres når full barnehagedekning er nådd senest ved utgangen av 2007.
- innføre en lovfestet rett til plass i barnehage når full barnehagedekning er nådd.
- sikre tilstrekkelig og forutsigbar finansieringen av barnehager slik at utbyggere vet hva de har å holde seg til. Inntil full dekning er nådd skal det fortsatt være øremerkede statstilskudd. Staten skal fullfinansiere lavere maksimalpris og utbygging av nye barnehageplasser.
- ha en tiltaksplan for å øke antall førskolelærere i barnehagene. Opprettholde krav om pedagogisk kompetanse blant ledelse og ansatte i barnehagene.
- sørge for at barn som har særlig behov for barnehageplass får det.
- opprettholde areal- og bemanningsnormer

- arbeide for likeverdige lønns- og arbeidsforhold for ansatte i private og kommunale barnehager.
- når full barnehagedekning er oppnådd, og tidligst 2008, skal kontantstøtten legges om. Ut perioden vil vi beholde en begrenset kontantstøtteordning for ett- og toåringer.

I departementets nyhetsbrev 1/06 heter det om barnehager:

Regjeringen skal også:

- opprettholde bemanningsnormer og krav til kompetanse blant ledelse og ansatte i barnehagene
- prioritere kvalitet og innhold og tenke helhetlig om utdanning - samtidig som man ivaretar barnehagens pedagogikk og tradisjon
- arbeide for likeverdige lønns- og arbeidsforhold for ansatte i private og kommunale barnehager
- lage en tiltaksplan for å øke antallet førskolelærere
- videreføre arealnormer for barnehagene

Kommunens ansvar på barnehageområdet.

Kommunens ansvar på barnehageområdet fremkommer i barnehagelovens § 8:

Kommunens ansvar

”Kommunen er lokal barnehagemyndighet. Kommunen skal gi veiledning og påse at barnehagene drives i samsvar med gjeldende regelverk.

Kommunen har plikt til å sørge for at det finnes et tilstrekkelig antall barnehageplasser for barn under opplæringspliktig alder. Utbyggingsmønster og driftsformer skal tilpasses lokale forhold og behov.

Kommunen har ansvaret for at barnehagetilbudet til samiske barn i samiske distrikt bygger på samisk språk og kultur. I øvrige kommuner skal forholdene legges til rette for at samiske barn kan sikre og utvikle sitt språk og sin kultur.

Hver kommune skal opprette og føre register til bruk for trygdekontorene i forbindelse med kontroll av beregning og utbetaling av kontantstøtte etter kontantstøtteleven.

Registeret kan samkjøres mot trygdekontorets register over mottakere av kontantstøtte. Departementet gir forskrifter med utfyllende bestemmelser om føringen av registeret, hvilke opplysninger registeret skal inneholde og behandlingen av disse opplysningene.

Kommunen har rett til innsyn i dokumenter og adgang til barnehagelokaler i den utstrekning dette anses nødvendig for å ivareta kommunens oppgaver.

Kommunen forvalter tilskuddene til ikke-kommunale barnehager i kommunen”.

Kommunen er både barnehagemyndighet og eier av barnehager.

BARNEHAGE - KVALITET OG INNHOLD.

I arbeidet med barnehageplanen fant arbeidsgruppen det for tidkrevende å arbeide særskilt med det kvalitetsmessige innholdet i barnehagene. I tillegg ble revideringen av Rammeplan for barnehagen utsatt og iverksettes først høsten 2006 (se under).

Arbeidsgruppen er likevel opptatt av at organisatoriske grep som gjøres framover for å øke tilbudet og bedre økonomien i barnehagene ikke skal forringe den opplevde kvaliteten på tilbudet verken for barn, foreldre eller ansatte.

Den nye rammeplanen er et forpliktende dokument som alle barnehager skal arbeide etter. Det er viktig at alle barnehager i kommunen blir godt kjent med den nye rammeplanen. Arbeidsgruppen vil anbefale at barnehagetjenesten tar initiativ til at alle barnehagene kan være med i et faglig forum der en arbeider med de ulike temaene i rammeplanen. Barnehagene har ulike satsingsområder og ulike måter å arbeide på. Det er ønskelig at barnehagene i framtida i større grad kan utveksle erfaringer, gode ideer, ulike metoder, og på den måten gi hverandre inspirasjon til videreutvikling av tilbudet i den enkelte barnehage.

Arbeidsgruppen vil anbefale at Grimstad utarbeider en lokal rammeplan.

Barnehagelovens § 2 omhandler barnehagens innhold:

"Barnehagen skal bistå hjemmene i deres omsorgs- og oppdrageroppgaver, og på den måten skape et godt grunnlag for barnas utvikling, livslange læring og aktive deltagelse i et demokratisk samfunn.

Omsorg, oppdragelse og læring i barnehagen skal fremme menneskelig likeverd, likestilling, åndsfrihet, toleranse, helse og forståelse for bærekraftig utvikling.

Barnehagen skal gi barn muligheter for lek, livsutfoldelse og meningsfylte opplevelser og aktiviteter i trygge og samtidig utfordrende omgivelser.

Barnehagen skal ta hensyn til barnas alder, funksjonsnivå, kjønn, sosiale, etniske og kulturelle bakgrunn, herunder samiske barns språk og kultur.

Barnehagen skal gi barn grunnleggende kunnskap på sentrale og aktuelle områder.

Barnehagen skal støtte barns nysgjerrighet, kreativitet og vitebegjær og gi utfordringer med utgangspunkt i barnets interesser, kunnskaper og ferdigheter.

Barnehagen skal formidle verdier og kultur, gi rom for barns egen kulturskaping og bidra til at alle barn får oppleve glede og mestring i et sosialt og kulturelt fellesskap.

Departementet fastsetter en rammeplan for barnehagen. Rammeplanen skal gi retningslinjer for barnehagens innhold og oppgaver.

Barnehagens eier kan tilpasse rammeplanen til lokale forhold.

Med utgangspunkt i rammeplan for barnehagen skal samarbeidsutvalget for hver barnehage fastsette en årsplan for den pedagogiske virksomheten".

Forskrift om rammeplan for barnehagene.

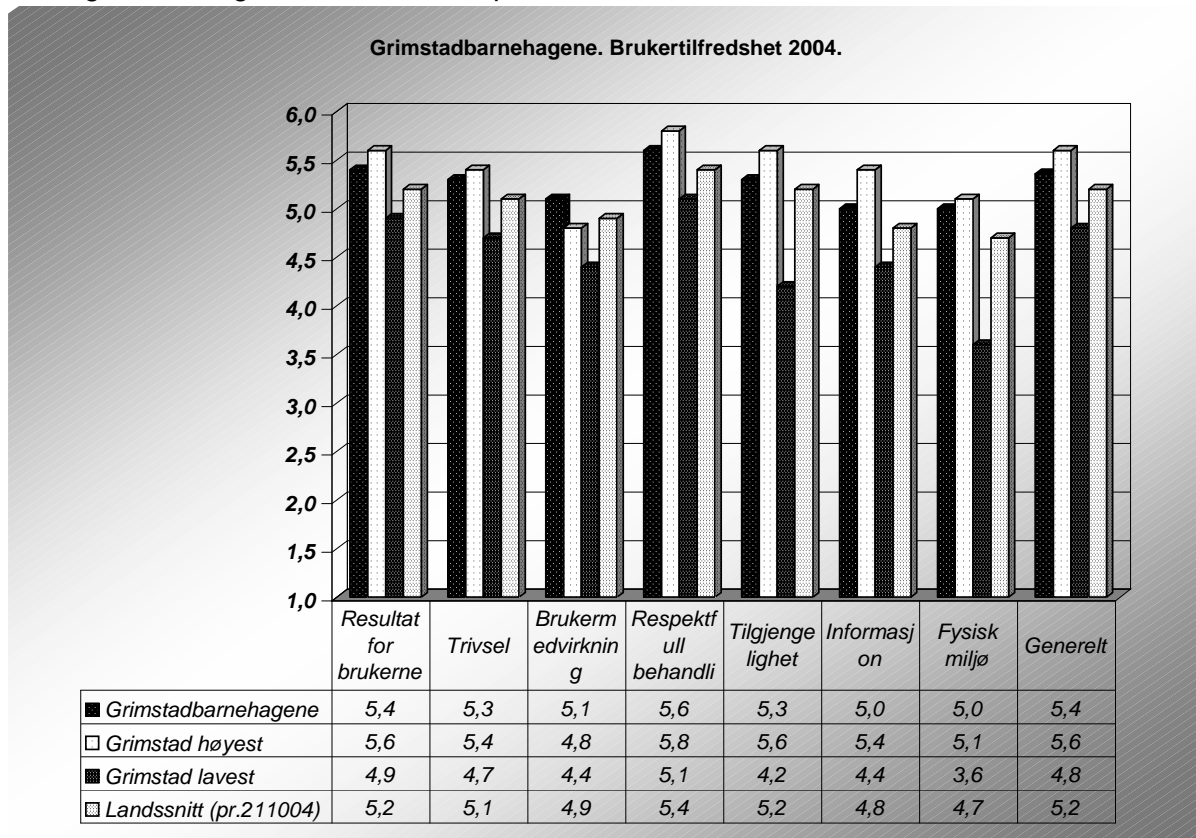
Barnehagene fikk sin første Rammeplan i 1995. I 2005 var et forslag til revidert rammeplan for barnehagen på bred offentlig høring. På Kunnskapsdepartementets hjemmeside kunne vi fra 16.01.06 lese følgende om framdriften for ny rammeplan:

Forslag til revidert rammeplan for barnehagen har vært på bred offentlig høring høsten 2005. Departementet ønsker å se nøyere på sammenhengen mellom barnehagens rammeplan og skolens læreplaner. Tidspunkt for fastsettelse av rammeplanen er derfor utsatt til 1. mars 2006. Planen treer i kraft fra 1. august 2006.

På denne bakgrunn finner ikke arbeidsgruppen det riktig på dette tidspunkt å gå nærmere inn i dette stoffet.

BRUKERUNDERSØKELSEN 2004.

Brukerundersøkelsen i 2004 var den første undersøkelsen gjennomført i både private og offentlige barnehager i Grimstad. Svarprosent var 72. Hovedresultatet var slik:



Hovedresultatet fra undersøkelsen:

Grimstadbarnehagene har resultater gjennomgående over landsnittet.

- Brukerne fornøyde
- Ingen barnehager kommer dårlig ut.
- Forskjellene mellom barnehagene handler først og fremst om forskjeller mellom gode barnehager.

Både private og kommunale barnehager fordeler seg over hele skalaen. Undersøkelsen gir ikke næring til debatt om forholdet mellom kommunale og private barnehager når det gjelder kvalitet/brukertilfredshet.

Særlige kvaliteter i Grimstadbarnehagene:

- Personalets holdninger (respektfull behandling, samarbeid med hjemmet og omsorg for barna)
- trivsel
- aktivitetsinnholdet i barnehagene

Hva kan barnehager jobbe videre med:

- Tilgjengelighet/mulighet for variert oppholdstid
- Informasjon
- Brukerm edvirkning
- Fysisk miljø i enkelte barnehager

FULL BARNEHAGEDEKNING I GRIMSTAD.

Regjeringens mål er full barnehagedekning, jfr. regjeringserklæringen s. 44. Hva full barnehagedekning betyr i praksis vil variere fra kommune til kommune og kan endre seg over tid.

I dag (per 15.12.05) har 948 barn 1-5 år plass i barnehage i Grimstad. Det var samtidig 76 barn på venteliste. Det gir en dekningsgrad på 71 %. Dekningsgraden for landet er 73,4 % per. 20.09.05. Grimstadbarnehagene gir i dag (01.01.06) tilbud til 86 flere barn enn for ett år siden.

Endringene i rammebetingelsene rundt barnehageordningen - pris, finansiering, kontantstøtte, befolkningsutviklingen og etterspørselen – er til dels store for tiden. På denne bakgrunn mener arbeidsgruppen det er usikkerhet knyttet til beregning av behovet for barnehageplasser i framtiden. Arbeidsgruppen vil bl.a. peke på usikkerheten knyttet til befolkningsutviklingen i Grimstad. Befolkningen i Grimstad økte i 2005 med hele 345 personer og for aldersgruppen 1-5 år var økningen på 64 barn.

Arbeidsgruppen har gjennomgått en rekke faktorer som påvirker etterspørselen etter barnehageplass og har konkludert med at det er **behov for 286 nye barnehageplasser i Grimstad fram mot 2011**. I tillegg kommer økt behov for barnehageplasser som konsekvens av Campus Øst fra 2009! **Arbeidsgruppen anbefaler at det så fort som mulig etableres 150 nye barnehageplasser.**

Vi skal under drøfte forskjellige faktorer som kan påvirke og endre etterspørselen etter barnehageplasser. De viktigste faktorene er: befolkningsendringer, pris, oppholdstid, endring i holdning til det å ha barn i barnehage, Campus Øst, barnehagenes image, arbeidsmarkedet, tilgjengelighet, kontantstøtten, dagmamma-ordningen og utviklingen mot færre barn i boligområdene på dagtid. Men først noen nøkkeltall for landet og Grimstad.

Noen nasjonale nøkkeltall.

De siste nasjonale tall (per 20.09.05) for barnehagesektoren er:

- I underkant av 216 000 barn hadde barnehageplass.
- 16 914 barn stod på venteliste.
- 75 prosent av barna på venteliste er under 3 år, mens 25 prosent er over 3 år. Antall barn på venteliste øker med størrelsen på kommunen.
- 60 prosent av kommunene sier at de har full behovsdekning etter hovedopptaket i august 2005.
- Økningen i antallet barn i barnehage har i sin helhet kommet i de private barnehagene. Den private etableringsandelen er på 69,5 prosent i 2004.
- Dekningsgrad for barn i aldersgruppen 1–5 var 73,4 prosent. Det er i aldersgruppen 1–2 år dekningsgraden har økt mest.
- Nesten 72 prosent av kommunene som i dag ikke har full dekning, forventer å oppnå dette i løpet av 2005 eller 2006.

Tidligere barnehageplan for Grimstad.

Gjeldende barnehageplan fra 2004 - "Strategisk plan for utbygging av barnehagetilbudet"- sa følgende om framtidig utbygging og "full barnehagedekning":

- antydte behov for 200-250 flere plasser (770 utgangspunkt), men
- signaliserte samtidig bekymring for overkapasitet.

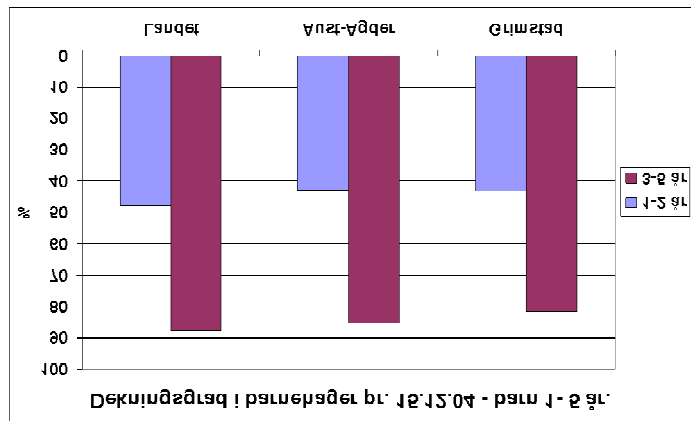
På tidspunktet planen ble utarbeidet hadde flere barnehager ledig kapasitet.

Dekningsgrad i Grimstad – nå situasjonen.

Dekningsgrad angir forholdet mellom antall barn i barnehage og totalt antall barn i samme aldersgruppe (1- 5 år).

60 % av kommunene i Norge oppgir at de har full barnehagedekning etter hovedopptak i august 2005. 72 % av kommunene som i dag mangler full behovsdekning, forventer å oppnå dette i løpet av 2005 eller 2006. Grimstad er en av 51 kommuner som ikke tror de vil oppnå full behovsdekning i løpet av 2006 (Asplan Viak 2005, s. iii).

I mars-06 vil SSB legge fram nye nasjonale tall for "Barn i barnehager - 2005".

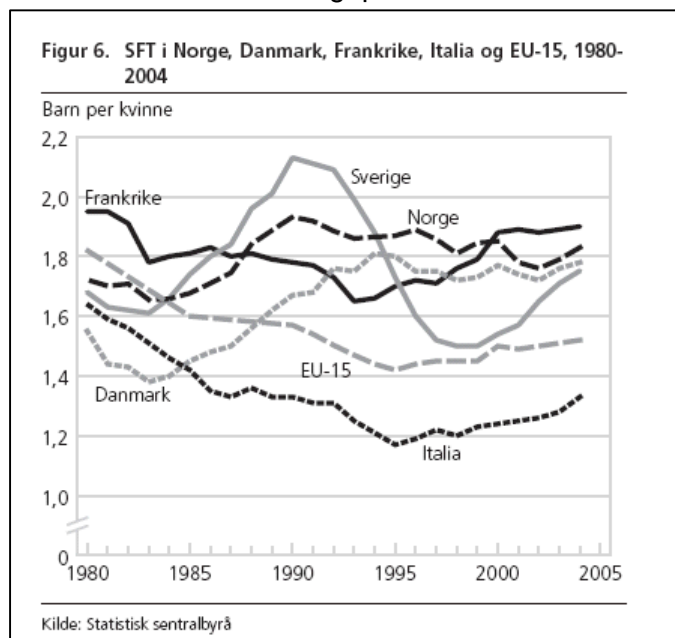


Grimstad – status og endringer siste år:

	15.12.04	15.12.05
Barn i aldersgruppen 1-5 år	1271 (1.1.05)	1335 * (1.1.06)
Barn med plass i barnehage	862	948
Dekningsgrad/Grimstad, 1-5 år	67,8 %	71,0 %
Dekningsgrad/landet, 1-5 år	72,2 %	73,4 % (per 20.09.05)
Antall barn 1-2 år med barnehageplass	217 (dekning 43,1 %)	269 (dekning 49,5 %)
Antall barn 3-5 år med barnehageplass	645 (dekning 81,7 %)	679 (dekning 85,7 %)

* Antall barn 1-5 år per 01.01.06 (1335) er foreløpig stipulert i forhold til folkeregisterets befolkningstall per 1.1.2006. SSB frigir tall per 01.01.06 først 9. mars 06.

Antall barn med barnehageplass i Grimstad har økt fra 862 til 948 i løpet av 2005. Ved nyttår 2006 står 76 barn på venteliste for barnehageplass.



Befolkningsendringer - generelt.

Statistisk Sentralbyrå (SSB) lager framskriving hvert tredje år. SSB la fram en ny befolkningsframskriving 15.12.05. Den nye prognosen bygger på befolkningstall per 01.01.05 og hovedkonklusjonen er slik:

Folketallet vil fortsette å vokse fram til 2060, med mindre både innvandring og fødselstall avtar kraftig, viser den nye befolkningsframskrivingen. Befolkningen blir raskt eldre, særlig etter 2013, og vi bosetter oss stadig mer i sentrale strøk.

Om fruktbarhet:

Fruktbarheten (SFT) er en svært viktig variabel for befolkningsutviklingen. Det er særlig fødselstallet som påvirker den framtidige aldersstrukturen i landet... Fruktbarhetsnivået har vært relativt stabilt de siste årene... Kvinnene som nå er mellom 25 og 35 år, og som føder om lag 70 prosent av barna, ble selv født på 1970-tallet da fødselstallet sank raskt, fra 64

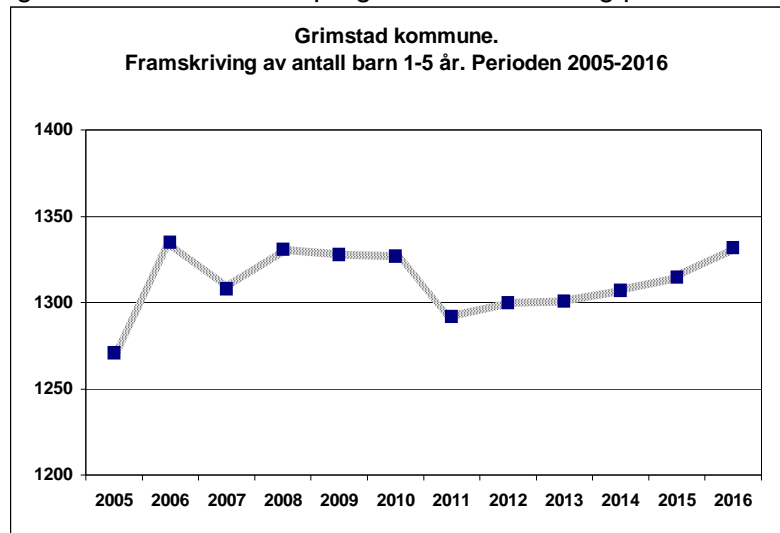
551 i 1970 til 51 039 i 1980 – og videre til under 50 000 i 1983. På bakgrunn av disse forholdene estimerte vi SFT for 2005 til 1,84, som er litt høyere enn året før, da det var 1,83.

Befolkningsendringer – Grimstad.

Befolkningsprognosen fra SSB som utkom i desember 2005, angir en noe lavere vekst i antall barn enn den forrige SSB-prognosen fra 2002. SSB-prognosen baserer seg på befolkningstall per 1.1.2005.

Grimstad har over lang tid hatt en befolkningsøkning på i snitt drøyt 200 innbyggere per år. Økningen har sin bakgrunn i nettotilflytting (primærårsak) og fødseloverskudd. Nettotilflyttingen er primært knyttet til unge barnefamilier.

I 2005 har befolkningsveksten i Grimstad vært usedvanlig høy. Befolkningen har økt med hele 345 personer. Vi har derfor innhentet tall fra folkeregisteret (per 1.1.06) og sammenholdt disse med den siste prognosen fra SSB. Dette gir følgende bilde:



i 2005 har gruppen barn 1-5 år økt med hele 64 personer i Grimstad.

Økningen viser på den ene siden hvor sårbare prognoser er og på den andre siden at prognoser ikke fanger opp enkeltstående avvik fra hovedtrenden i befolkningsutviklingen. Prognosen må derfor brukes med forsiktighet. Usikkerheten øker dess lengre vi går ut i tid. Vi har under justert befolkningsprognosen for barn 0-5 år (under) for befolkningsveksten i 2005:

Grimstad kommune
Antall barn 0-5 år i perioden 2005 – 2011

SSB-befolkningsframskrivning MMM justert i forhold til folkeregisterets tall per 1.1. 2006

	2005	2006	2007	2008	2009	2010	2011	Gjennomsnitt 06-11
0 år	271	241	247	244	242	242	244	243
1 år	241	290	247	254	251	249	250	257
2 år	248	253	294	252	259	256	254	261
3 år	237	260	257	298	256	262	260	266
4 år	282	244	262	261	299	259	266	265
5 år	263	288	248	266	263	301	262	271
1-5 år	1271	1335	1308	1331	1328	1327	1292	1320
0-5 år	1542	1576	1555	1575	1570	1569	1536	1563
1-2 år	489	543	541	506	510	505	504	518
3-5 år	782	792	767	825	818	822	788	802
SSB-framskrivningen Tall per 1.1.2005, 1-5 år		1301	1287	1312	1318	1324	1302	

I forhold til aldersgruppen 1-5 år utgjør småbarnsgruppen 1-2 år ca. 40 %. I planperioden utgjør aldersgruppen 1-2 år et snitt på 521 barn og tilsvarende tall for gruppen 3-5 år er 809 barn. Det er disse tallene vi vil ta utgangspunkt i for beregning av behov for barnehageplasser etter dekningsprosent (se under).

Vi har lagt SSB's prognose MMM (middels) til grunn for beregningene. Det betyr i praksis en nøktern framskriving i forhold til befolkningsøkningen Grimstad over lengre tid har hatt. Det vil ikke komme som noen overraskelse dersom befolkningsøkningen blir noe høyere enn denne prognosen. Det ser vi blant annet av tabellens (over) nederste linje som viser ssb-framskrivningen fra 2005 uten at det er justert for befolkningsveksten i 2005 i Grimstad. Dette kan være et uttrykk for et noe høyere anslag enn framskrivningen over viser hvor aldersgruppen 1-5 år i planperioden i snitt er på 1320 barn.

SSB-prognosen viser videre at fødselstallene vil stabiliseres seg rundt 240-250 fødsler per år.

Den sterke befolkningsveksten i Grimstad skulle i utgangspunktet tilsi gradvis vekst i antall fødsler. Grunnen til at fødselstallene ikke stiger nå, har sammenheng med de lave fødselstallene fra midt på 70-tallet til midt på 80-tallet. Andelen kvinner i alderen 25-35 år vil i en overgangsfase synke svakt i Grimstad. Den enkelte årsgruppe/barn (ettårig) vil imidlertid øke med ca. 4 barn per år som følge av nettotilflytting.

På bakgrunn av ovennevnte drøfting legger arbeidsgruppen til grunn at

antall barn 1-5 år vil stabilisere seg og ligge på i snitt rundt 1320 i planperioden.

Pris.

Prisen for en barnehageplass har gått markert ned de siste årene. For kort tid siden var prisen på barnehageplass ca. kr. 3.500,- per mnd. Fra 01.01.06 er maksimal pris for heldagsplass i barnehage kr. 2.250,-. Regjeringen har sagt at prisen skal ytterligere ned fra 2007, muligens til kr. 1.750,-. Det er grunn til å anta at lavere pris vil føre til økt etterspørsel etter barnehager. Pris vil også bli et mindre viktig argument for valg av gradert oppholdstid.

Endring i dekningsgrad over tid.

Antall barn i barnehage har økt kraftig de senere år. Dekningsgraden i Grimstad har økt fra 49,4 % i 2001 til 71,0 % i per 15.12.2005. På landsplan har økningen vært fra 62,3 % i 2001 til 73,4 % i september - 2005.

Dersom en spesifiserer dette på aldersgrupper ser bildet slik ut:

- Mens 27,1 % av barn 1-2 år hadde plass i barnehage i Grimstad i 2001, hadde tallet økt til 49,5 % i desember - 2005. På landsplan endret dekningsgraden seg fra 35,8 % i 2001 til 50,2 i september-2005.
- For aldersgruppen 3-5 år økte dekningsgraden i samme periode fra 64,2 % (79,8 landet) i 2001 til 85,7 % per desember 2005 (landet: 88,3 per september 2005).

Alt statistisk materiale tilsier at etterspørselen etter barnehager fortsatt vil stige. Arbeidsgruppen konstaterer at utviklingen i Grimstad ligger noe etter landssnittet, men Grimstad beveger seg i samme retning. Bare det siste året har antall barn i barnehage økt med 3,2 % på landsplan (Asplan Analyse, s.3). Økningen i etterspørselen gjelder alle aldersgrupper.

Rent teoretisk er "taket" for etterspørselen etter barnehageplasser 100%, d.v.s. når alle barn i angitt aldersgruppe går i barnehage. Arbeidsgruppen tror det reelle taket også i nær framtid vil ligge under, men nær eller nærmere 100 % dekning for de fleste aldersgruppene. Avviket fra 100% dekning vil øke med synkende alder. Arbeidsgruppen anbefaling når det gjelder styringstall for etterspørsel etter barnehager i 2011 fremkommer under (kap. *Framtidig dekningsgrad i Grimstad – arbeidsgruppens anbefalinger*).

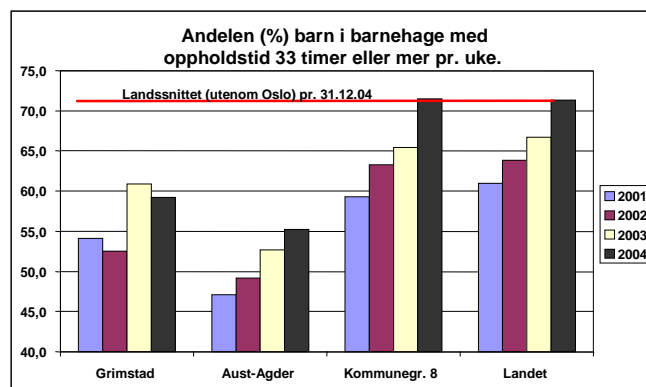
Oppholdstiden øker.

Oppholdstiden i barnehagene øker både i Grimstad og på landsbasis og gjelder alle aldersgrupper.

Per 15.12.05 har 454 barn (48 %) i barnehage i Grimstad gradert oppholdstid.

Andelen barn i barnehage med heltidstilbud er ulikt fordelt i landet, noe følgende oversikten viser (Asplan Viak 2005, s. 20):

- Oslo (91,7 %),
- Vestfold (72,1 %),
- Aust-Agder (47,2 %),
- Vest-Agder (46,6 %) og
- Rogaland (66,5 %).



I løpet av 2005 økte andelen med oppholdstid 33 timer eller mer i Grimstad fra 59,2 % (des-04) til 65 % (des-05). Tall for landet vil først foreligge medio mars.

Arbeidsgruppen mener det er grunn til å anta at tendensen i retning økt oppholdstid og flere heldagsplasser, vil fortsette og legger både trend (over) og bebudet prisreduksjon til grunn for sitt anslag. Det er imidlertid vanskelig å angi hvor stor andelen med heldagstilbud i framtiden vil utgjøre. Arbeidsgruppen tror at 70 - 80 % av barna med barnehage tilbud har heltidsplass i 2011.

Arbeidsgruppen legger 75 % heldagsplasser i 2011 til grunn for sine beregninger.

Økt oppholdstid krever kapasitetsøkning.

Beregningene Asplan Viak foretok for barne- og familiedepartementet viser at "Økning i oppholdstid har tatt en vesentlig andel av kapasitetsøkningen i barnehagene" jfr Asplan Viak 2005, s iii. Deres beregninger viser følgende:

Dersom økningen i kapasitet var tatt ut i form av flere barn i barnehager i stedet for økt antall oppholdstimer, ville det resultert i 3.700 flere barn i aldersgruppen 1-2 år og 4.400 flere barn i aldersgruppen 3-5 år sammenlignet med situasjonen per 15.12.2004. Resultatet står i kontrast i forhold til den registrerte økningen på antall barn på vel 2.850 barn i aldersgruppen 1-5 år, men rimer med at den gjennomsnittlige oppholdstiden i barnehagene har økt (Asplan Viak 2005, s. 10).

Analysen viser at med konstant oppholdstid i perioden 15.12.04 til 20.09.05 ville kapasitetsøkningen i barnehagesektoren i perioden kunne gitt tilbud til 8 100 flere barn 1-5 år. I praksis fikk 2 850 nye barn 1-5 år plass i barnehage i samme periode.

Per 15.12.05 hadde 52 % (494 barn) av barnehagebarna i Grimstad heldagsplass, mens 454 barn hadde gradert plass. Tabellen under viser hvor mange nye barnehageplasser Grimstad trenger hvis alle som i dag har graderte plasser ønsker fulle plasser (dagens graderte plasser er omregnet til heldagsplasser) . Beregningen viser at selv om 948 barn i dag har et barnehagetilbud i Grimstad, må den samlede kapasiteten økes med 165 heldagsplasser før alle disse har et heltidstilbud. Alternativt ville 165 barn ha mistet barnehagetilbudet dersom barnehagene kun tilbød heldagsplasser.

						Sum
Timer per uke	0--8	9--16	17--24	25--32	33--40	
Gjennomsnittstid	6	13	21	29	37	
Antall barn	2	13	109	211	119	454
Timer som mangler	78	416	2 616	3 376	952	7 438
Antall plasser						165
Timer per uke ved full tid: 45						165/454=0,36

Arbeidsgruppen har lagt til grunn at 75 % av barna med barnehagetilbud har fulltidsplass i 2011 (arbeidsgruppens anslag - se over). Mens 494 barn i dag har heltidsplass betyr arbeidsgruppens anslag (75 %) i overført betydning at 711 av barna med barnehageplass i dag vil ha heldagsplass i 2011. Med andre ord en stipulert økning på 213 barn med heltidsplass. For å kompensere dette må barnehagekapasiteten økes med ca. 77 (213 X 0,36) heltidsplasser fram mot 2011, for å gi tilbud til det samme antall barn som i dag har plass i barnehagen. Det betyr at

barnehagekapasiteten må økes med 77 plasser

for å kompensere økningen i oppholdstid for nivået på antall barn i barnehage i dag.

Endringer på arbeidsmarkedet.

Aetat utarbeider statistikk, analyser av utviklingen på arbeidsmarkedet og evalueringer av arbeidsmarkedspolitikken hver måned. Deres notat "Arbeidsmarkedet nå" fra 1. desember beskriver situasjonen i vår region slik:

Arbeidsledigheten går ned over hele landet når vi sammenligner med november 2004. I følge sesongjusterte tall har nedgangen i summen av helt ledige og ordinære tiltaksdeltakere vært særlig stor i Agder- og Rogalandsregionen. Dette er en del av landet som i stor grad blir påvirket av den kraftige veksten i oljeinvesteringene.
(Aetat Arbeidsdirektoratet, Analyse 1. desember 2005)

Det ligger utenfor arbeidsgruppens kompetanse å vurdere arbeidsmarkedets framtidige betydning for etterspørsel etter barnehageplasser. Arbeidsgruppen har imidlertid registrert et sterkt fokus på Sørlandet på kvinners plass i arbeidslivet.

Ventelister.

Venteliste er antall barn som har søkt om barnehageplass, men ikke fått plass eller ønsket tilbud.

Venteliste -statistikk		pr. 15.12.05					
Barn ulike årskull og søkt plass-størrelse							
Område	2000	2001	2002	2003	2004	2005	Sum
5 d/å	0	1	5	10	15	8	39
4 d/å	0	1	0	1	2	1	5
3 d/å	2	1	2	3	3	5	16
2/3 d/å	0	1	0	6	1	1	9
2 d/å	0	1	1	1	2	2	7
Sum	2	5	8	21	23	17	76

Per september 2005 sto 16 914 barn på venteliste i landet, eller 5,8 % av alle barn i Norge i aldersgruppen 1-5 år (Asplan Analyse, 2005). I desember 2005 var det 76 barn (5,6 %) på ventelisten i Grimstad. Ser en på venteliste-"bildet" over tid, ser

dette slik ut i Grimstad:

- August 2000: 18 barn på venteliste
- August 2001: 35 "
- Oktober 2002: 85 "
- Juni 2003: 74 "
- November 2004: 35 "
- Desember 2005: 76 "

(NB Det har ikke vært ført statistikk på dette. Derfor varierer måneden fra år til år)

Det er verd å merke seg at ventelisten (2005) for både Grimstad og landet, først og fremst består av barn under 3 år. På landsplan er ca. 3 av 4 barn på venteliste under 3 år.

Ser en ovenstående bilde i sammenheng med økning i tilbudet fra 569 barn med barnehagetilbud 01.01.2000 til 948 barn med barnehagetilbud 15.12.2005, kan en konkludere med at ventelisten ikke er et godt uttrykk for hvor stort det reelle behov for barnehageplasser er, særlig ikke behovet på noe lengre sikt. Det reelle behovet for barnehageplasser er med andre ord høyere enn ventelistetallet.

Kontantstøtten.

I regjeringserklæringen heter det:

når full barnehagedekning er oppnådd, og tidligst 2008, skal kontantstøtten legges om. Ut perioden vil vi beholde en begrenset kontantstøtteordning for ett- og toåringer.

Kontantstøtteordningen er et moment som skal stimulere foreldre til å være hjemme med barn under 3 år. Ordningen bidrar til å begrense etterspørselen etter barnehageplasser. Det er ulike oppfatninger om ordningen og ordningens framtid er fortsatt uavklart.

Arbeidsgruppen mener det er grunn til å anta at begrensninger i ordningen eller bortfall av ordningen, kombinert med lavere pris i barnehagene, vil føre til økt etterspørsel etter barnehageplasser for barn under 3 år.

Tilgjengelighet.

Tilgjengelighet handler om barnehagens åpningstider, mulighet for fleksible ordninger for oppholdstid.

Tilgjengelighet vil i noen grad påvirke etterspørselen etter barnehageplasser, men i den store sammenheng er dette først og fremst et relativt marginalt moment i forhold til framtidig etterspørsel.

Barnehagenes image.

Barnehagene har generelt høy image i befolkningen. Dette gjelder for landet, men også i Grimstad.

Brukerundersøkelsen gjennomført i alle private og offentlige barnehager i 2004, viste en brukertilfredshet noe over landsgjennomsnittet for barnehagene i Grimstad. Positiv omtale og holdning knyttet til barnehager er en viktig forutsetning for at barn som i dag ikke går i barnehage (relativt sett) i framtiden velger barnehage. Arbeidsgruppen mener det skal relativt mye til før den positive merkevarestatusen barnehagene i dag har, vil påvirke etterspørselen i negativ retning.

Færre barn i boligområdene på dagtid.

Økt etterspørsel etter barnehageplass får den konsekvens at det blir færre barn på dagtid i boligområdene. Dette vil i seg selv kunne være et selvforsterkende moment i retning av at foreldre ønsker barnehageplass – at barna får andre barn å leke med på dagtid.

Dagmamma.

Vi har ikke tall for bruk av dagmamma før og nå. Det er imidlertid grunn til å anta at dagmamma som ordning har blitt mindre attraktiv. Det har blant annet sammenheng med lavere pris i barnehagene, barnehagenes positive image og forutsigbarhet som ligger i et barnehagetilbud. Dagmamma-ordningen er sårbar ved sykdom eller andre endringer i livssituasjonen for dagmammaen.

Høgskolen i Agder – Campus Øst.

Vedtaket om "Campus Øst" i Grimstad, vil om få år øke antall studenter fra ca. 1300 til ca. 2500. Økningen i antall studenter er forventet å skje med virkning fra 2009.

Flere studenter vil øke etterspørselen etter barnehageplasser. Ut fra erfaringstall knyttet til Elisabethstua barnehage og samordnet barnehageopptak, har i dag pluss/minus ca. 50 barnehagebarn i Grimstad foreldre som studerer ved HIA.

Det er et uttalt mål at utvidelsen av antall studieplasser ved Campus Grimstad skal øke andelen kvinnelige studenter.

På bakgrunn av ovennevnte kan vi slå fast følgende:

- Campus Grimstad vil fra 2009 føre til økt etterspørsel etter barnehageplasser.

- Det er for tidlig å si hvor stor økningen vil bli. Det vil bl.a. avhenge av kjønnsprofilen til den nye studentmassen.

De fleste studenter med behov for barnehageplass, har i dag sine barn i Elisabethstua (student-) barnehage som eies av Studentsamskipnaden (SiA). Begrunnelsen for å etablere studentbarnehagen Elisabethstua var fra Studentsamskipnadens side å tilby billige barnehageplasser og gi studentene fortrinnsrett til plass. Lavere priser på barnehageplasser har ført til at studentbarnehagen i noe mindre grad kan lokke med billigere plasser fordi tilskuddet de tidligere fikk til dette falt bort 1.1.06. I framtiden er det grunn til å anta at studenter i noe mindre grad vil være knyttet opp til en bestemt barnehage, men i større grad vil velge barnehageplass ut fra egen boligadresse og/eller nærhet til studieplass.

På Campus Øst området eier SiA et betydelig antall studentleiligheter noe som tilsier at det er sterkt ønskelig fra student- og høyskolehold at det fortsatt er et godt barnehagetilbud på Campus Øst-området. Arbeidsgruppen har fått dette bekreftet av SiA og Ugland Eiendom. SiA opplyser at de ønsker å drive barnehage i Grimstad med anslagsvis 80-100 plasser. Det vil bli behov for mye nye lærekrefter på høyskolen de neste årene. Det er grunn til å anta at ovennevnte forhold medfører økt etterspørsel etter barnehageplasser både i/nær Campus Øst og i kommunen ellers.

Grimstad kommune har i dag barnehagene Groosåsen og Knøttet på Campus Øst-området. Dette er solide barnehager, men bygningsmassen er mindre tidsmessig.

Framtidig dekningsgrad i Grimstad – arbeidsgruppens anbefalinger.

På bakgrunn av ovennevnte utviklingstrekk for etterspørsel etter barnehageplasser vil arbeidsgruppen under angi styringstall for dekningsgrad i 2011. Beregningen av antall plasser er basert på gjennomsnitt for antall barn per aldersstrinn i befolkningsprognosen for prognoseperioden 2006-2011.

Arbeidsgruppen tror at etterspørselen etter barnehageplass/dekningsgrad for de forskjellige aldersgruppene vil være slik i 2011

- mellom 95 - 100% dekning for 5-åringne
- mellom 90 - 95 % dekning for 3- og 4-åringene.

Arbeidsgruppen vil anbefale at styringstallet for barnehagedekningen i 2011 settes til:

95 % dekning for aldersgruppen 3-5 år (stipulert til 762 barn).

Kommunal Rapport desember 2005:

Kristiansand har hatt full barnehagedekning i ett og et halvt år..... 83 prosent av alle barn i aldersgruppen 1-5 år har barnehageplass i Kristiansand. For 3-5 åringene er deknningen på hele 97 %, mens den er på 60 prosent for 1-2-åringene.

Arbeidsgruppen vil bl.a. vise til Kristiansand kommune som allerede i dag (2005) har en dekningsprosent på 97 % for aldersgruppen 3-5 år (Kommunal rapport 20. desember 2005).

For aldersgruppen 1-2 år er usikkerheten noe større. ¾ deler av barna på venteliste høsten-05 er barn i denne aldersgruppen. Det indikerer at behovet for

barnehageplasser vil øke sterkere i denne gruppen enn gruppen 3-5 år.

Arbeidsgruppen mener styringstallet for barnehagedekningen i 2011 bør settes til 60 % dekning for aldersgruppen 1 år og 80 % dekning for aldersgruppen 2 år. Omregnet

70 % dekning for aldersgruppen 1-2 år (stipulert til 363 barn).

Konsekvensen av ovennevnte vurderinger/valg er en dekningsgrad på 85 % (1-5 år) i 2011.

I arbeidsgruppen mener enkelte at andelen 1-åring som søker barnehageplass, vil bli høyere enn 60 % dersom barnehagene har et målrettet småbarnsgruppe-tilbud. Andre mener at dette ikke vil spille så stor rolle.

Etter arbeidsgruppens vurdering er det behov for å gi et samlet barnehage tilbud til 1125 barn i 2011, d.v.s. tilbud til 177 barn mer enn i dag.

Arbeidsgruppen legger til grunn at 75 % av barna i barnehage vil ha fulltids plass i 2011 (se kap. over). Det er på den bakgrunn nødvendig med ca. **161 nye heldagsplasser** for å gi tilbud til 177 (133 heldagsplasser, 44 (44X0,64) deltid) flere barn i 2011.

Småbarn tar mer av barnehagekapasiteten enn store barn.

Barnehageplasser beregnes i utgangspunkt i forhold til barn 3-5 år. Barn under tre år har imidlertid andre krav til arealer- og pedagogtetthet enn barn 3-5 år. Arealkravene påvirker dermed hvor mange barn barnehagen kan ta inn. I praksis betyr dette at en barnehageplass til barn 1-2 år utgjør mer enn en plass eller "svækker" kapasiteten med mer enn en plass. Se bl.a. vedlegg Asplan (2005) s. 10.

Konsekvensen av ovennevnte er at den samlede kapasiteten i barnehagesektoren i Grimstad vil gå noe ned når

- antall barn 1-2 år i barnehagene går opp
- oppholdstiden til barn 1-2 år øker.

De bygningsmessige krav til leke- og oppholdsareal for barna er slik:

- 3-5 år: minimum 4 m² lekeareal
- 1-2 år: minimum 5,3 m² lekeareal.

Nesten alle barnehagebygg i Grimstad er basert på arealkrav nær minimumskravet om 4 m² lekeareal. Kostra-tallene bekrefter dette: leke og oppholdsarealene i kommunale barnehager er 4,49 m² (landet 5,07 m²) og i private 3,68 m² (landet 5,08 m²). Det lave arealnivået i Grimstadbarnehagene gjør disse kapasitetsmessig sårbare når antall barn 1-2 år øker. Enkelte barnehager kan muligens innføre kompensierende tiltak, men i utgangspunktet betyr ovennevnte at den samlede kapasitet i barnehagesektoren i Grimstad vil gå noe ned når antall barn 1-2 år i barnehagene går opp. Eller forklart slik: når antall barn under tre år i en barnehage går opp i forhold til antall barn over 3 år, vil antall barn totalt i barnehagen gå ned. (Kostra-tallene, forklaring: (Godkjent leke- og oppholdsareal / antall barn i private barnehager)

Gjennomsnittsarealet i Grimstadbarnehagene er dessuten klart lavere enn landsnittet (Kostra-2004) og tett opp til (gjennomsnitt - kommunale barnehager) og under (gjennomsnittet - private barnehager) barnehagelovens minimumsbestemmelser.

Staten har ingen egen beregningsnøkkel for ovennevnte forhold. Når det gjelder økonomi og personaltetthet er det imidlertid etablert to sett av normer:

- "0-2 år regnes å utgjøre en dobbelt så stor "personalbelastning" (Asplan 2005, s. 9).
- produksjon av oppholdstimer per uke beregnes slik: barn 0-2 år multipliseres med 2, 3 år multipliseres med 1,5 og 4-5 år multipliseres med 1.

Siden staten ikke har en bestemt beregningsnøkkel for dette forholdet er vi overlatt til å beregne dette skjønnsmessig. Arbeidsgruppen vil derfor legge forholdstallene for arealkrav til grunn for sine anslag. Det betyr at barn under 3 år for hver plass svekker kapasiteten med 1/3 dels plass.

På lignende vis vil økning i oppholdstid for småbarn (1-2 år) kreve mer kapasitetsmessig enn for gruppen 3-5 år.

Arbeidsgruppen har (under) anslått at 70 % av 1- 2-åringene har plass i barnehage i 2011. Av disse har ca. 75 % heldagsplass.

Flere barn 1-2 år i barnehagene og økning i oppholdstid for denne gruppen vil da som følge av ovennevnte forutsetninger slå ut slik i forhold til barnehagekapasiteten:

- Økt oppholdstid for barn 1-2 år som i dag har barnehageplass: I dag har 269 barn 1-2 år plass i barnehage: 141 på heltid og 128 deltid. I 2011 vil 75 % av disse barna ha fulltidsplass, d.v.s. ca. 62 flere barn 1-2 år med fulltidsplass. Dette vil senke den samlede kapasitet med 20 plasser (+ 62 X 0,33).
- Økning i dekningsgrad: I 2011 vil 363 barn 1-2 år gå i barnehage – 94 flere enn i dag.. Dette vil senke den samlede kapasitet med ca. 28 plasser (+94X0,33 og minus for 25 % deltids plasser).

Økt dekningsgrad og flere heltidsplasser for gruppen 1-2 år må med andre ord

kompenseres med ca. 48 barnehageplasser fram mot 2011.

Denne beregningen kommer i tillegg til tidligere beregning i kap. "Økt oppholdstid tar en vesentlig del av kapasitetsøkningen" (over). Arbeidsgruppen vil imidlertid understreke at beregningen her er et anslag.

Konsekvenser – arbeidsgruppens anbefalinger.

Det er i dag 1335 barn 1-5 år i Grimstad. 387 av disse barna går ikke i barnehage.

Alle de viktige indikatorene som påvirker etterspørselen etter barnehager (pris, befolkningsøkning, økt oppholdstid m.v.) peker i en felles retning:

etterspørselen etter barnehageplasser vil gå opp.

Arbeidsgruppen vil anbefale at konsekvensene av opprettelsen av Campus Øst ikke medtas i planens prognoser for framtidige behov for barnehageplasser (under), men at kommunen lager en egen utredning om dette i samarbeid med høyskolen. Arbeidsgruppen ser det som ønskelig at studentene og HiA-ansatte får et barnehagetilbud på Campus-området.

Grimstad gir i dag et barnehagetilbud til 948 barn. Fram til 2011 vil Grimstad ha behov for flere barnehageplasser slik:

Barnehagetilbud til flere barn (177 barn):	161 plasser
Kompensasjon for økt oppholdstid:	77 plasser
Kompensasjon for flere barn 1-2 år:	48 plasser
SUM	286 plasser

Det er per dato ca. 76 barn på venteliste for plass i barnehage. Ventelisten og de klare tendenser til økt etterspørsel etter barnehageplasser tilsier at det

i 2006 er behov for 150 nye barnehageplasser!

Deretter utvides kapasiteten gradvis med ytterligere rundt 136 plasser fram mot 2011.

ØKONOMI.

Kommunestyret har fattet vedtak om stykkpris og likeverdig behandling av offentlige og private barnehager. Dette spørsmålet vil bli behandlet i egen sak våren-06 og er ikke en del av denne planen.

Vi skal i dette kapittelet først og fremst synliggjøre kostnadsspørsmål ved barnehager som har betydning for

- kostnadseffektviserende tiltak i dagens barnehager
- kostnadsinformasjon som har betydning for framtidig utbygging, driftsformer, størrelse og organisering av barnehagene.

I de neste underkapitlene fremkommer blant annet følgende:

- det er store kostnadsforskjeller mellom barnehagene i Grimstad uavhengig av eierforhold. Kostnadene mellom barnehagene varierer fra kroner 24,81 til 41,09 per korrigert oppholdstime (2004 tall). Det indikerer et potensiale for kostnadsreduksjon. Siden inntektssiden (statlige overføringer og foreldrebetaling) er konstant, kommer eventuelle kostnadsreduksjoner i sin helhet kommunen til fordel.
- i gjennomsnitt har de kommunale barnehagene i Grimstad høyere kostnader enn private barnehager.
- dagens ordning for statlig finansiering av barnehager gir høyere statstilskudd til private i forhold til kommunale barnehager. Det gjør det billigere for kommunen med private barnehager selv med likt kostnadsnivå i kommunal og privat barnehage.
- tendens at små barnehager har høyere kostnader enn større barnehager
- "ny" (avdelingsløs) organisering av barnehagene og endringer i bemanningsfaktoren gir lavere kostnader. Forutsetningen er (nye) bygg med store fellesarealer som muliggjør gruppe-/base-organisering. Eldre og uegnet bygg er for noen barnehager et hinder for kostnadseffektiv drift.
- Grimstad har særlig høye utgifter til spesialpedagogiske tiltak. Arbeidsgruppen anbefaler egen gjennomgang av denne ordningen i planen.

Etter at forskriften om økonomisk likeverdig behandling av private og offentlige barnehager kom 1. mai 2004, har de private barnehagene i Grimstad fått det kommunale tilskuddet beregnet etter et kostnadsdekningsprinsipp. Denne beregningsmåten har gitt ulikt tilskudd til den enkelte barnehage og flere barnehageeiere har vært lite tilfreds med beregningsmåten. Fra 1. august 2006 har Kommunestyret vedtatt at barnehagene skal få et driftstilskudd beregnet etter stykkprisfinansieringsprinsippet. Innretningen på denne nye beregningsmåten vil bli behandlet i egen sak våren 2006 og er ikke en del av denne planen.

Kostnader i private og offentlige barnehager – landet.

Vi vil først gjengi noen av hovedpunktene i Barne- og familiedepartementets "Analyse av kostnader i barnehagene – resultater fra en utvalgsundersøkelse" (2003). Rapportens hovedkonklusjon er at kostnadene er høyere i kommunale barnehager.

I rapporten presiseres følgende:

Vi må presisere at den foreliggende analysen ikke er en effektivitetsanalyse. Kostnadsforskjellene som vi har dokumentert kan delvis være et resultat av kvalitetsforskjeller og gjenspeiler således ikke forskjeller i effektiviteten mellom barnehagene.

Tallene fra rapporten (vel og merke 2001) viser at kostnadsforskjellen mellom private og kommunale barnehager ikke er spesielt for Grimstad, men et generelt fenomen. I rapporten fremkommer at i 2001 var gjennomsnittlig kostnad per korrigert oppholdstime for kommunale barnehager 33 kroner og for private 27 kroner. Selv om ikke tallene er direkte

sammenlignbare p.g.a. at de er innhentet på forskjellig tidspunkt (2001 og 2004), er det grunn til å anta at forholdene i Grimstad ikke skiller seg nevneverdig fra generelle forhold ellers i landet.

I departementets rapport heter det:

Kommunale og fylkeskommunale/statlige barnehager har høyere kostnader enn ikke-kommunale barnehager (vår uth.). Dette skyldes både at offentlig eide barnehager har bedre bemanning (færre oppholdstimer per årsverk) og at de har høyere kostnader til lønn, trygd og pensjon per årsverk. I offentlige barnehager er alle ansatte knyttet til en pensjonsordning, mens rundt to tredeler av de private barnehagene i utvalget ikke har pensjonsordninger for sine medarbeidere. Dette er en bakenforliggende faktor som bidrar til å forklare forskjellene i personalkostnadene per årsverk mellom barnehagetyperne.

(Merknad: pensjonen er endret per 1.1.06. Alle må nå ha pensjonsordning)

Rapporten konkluderer videre at små barnehager har høyere kostnader enn større barnehager. Sitat:

Små barnehager har høyere kostnader enn større barnehager – (vår uth.) når det er kontrollert for at kommunale barnehager har gjennomsnittlig flere barn og oppholdstimer enn ikke-kommunale barnehager. Også dette viser seg i at mindre barnehager har bedre bemanning og høyere kostnader per årsverk. Det er rimelig å anta at dette betyr at små barnehager er mindre fleksible når det gjelder bruken av personalet. Ved sykdom og annet fravær er en nødt til raskere å sette inn vikarer og har mindre muligheter til midlertidig å flytte på personalet innenfor barnehagen. Det er også mulig at lønnskostnadene til fagutdannet personell (styrer, førskolelærere) utgjør en større andel av lønnskostnadene i de mindre barnehagene, mens "rimeligere" arbeidskraft utgjør en større andel av lønnskostnadene i store barnehager.

Grimstadbarnehagene – sammenligning av utgifter per korrigert oppholdstime.

Tabellen under viser at kostnadene per korrigert oppholdstime (vektet) er 34,87 i offentlige barnehager og 29,32 kroner i private barnehager (2004-tall). I oversikten er resultatene fra brukerundersøkelsen gjennomført i juni-2004 lagt inn for å se om det er sammenhenger mellom kostnadsnivå og brukertilfredshet. Tabellen viser kun barnehagenes kostnader. Inntekter/finansiering er holdt utenfor. Det betyr at ulikheten i statstilskuddet til kommunale- og private barnehager ikke påvirker beregningene.

Forklaring til tabellen på neste side:

Regnearket som ligger til grunn for tabellen, er basert på "Forskrift om likeverdig behandling av barnehager i forhold til offentlige tilskudd", og er utformet av Barne- og familiedepartementet. Departementet har gitt beskjed om at kommunene ikke har lov til å endre på noen faktorer i regnearket. Regnearket gir informasjon om kostnader og finansiering av kommunale og private barnehager

Definisjoner:

- **Korrigerede oppholdstimer:** antall timer et barn er i barnehagen per uke multiplisert med 48 (48 uker i et år). Barn fra 0-2 år multipliseres med 2, og barn på 3 år multipliseres med 1,5. Dette skyldes at småbarn krever flere ansatte.
- **Kostnader per oppholdstime.** Hvor mye hver korrigerede oppholdstime koster i den enkelte barnehage. Dette er det viktigste forholdstallet og fremkommer ved å dele totalkostnadene i en barnehage på antall korrigerede oppholdstimer i denne barnehagen. Utgifter til barn med spesielle behov er holdt utenfor i beregningene.

- Vektet gjennomsnitt. Her er kostnadene per korrigert oppholdstime vektet i forhold til antall oppholdstimer i den enkelte barnehage. Vektet gjennomsnitt gir det mest korrekte kostnadsbilde av forholdet mellom private og offentlige barnehager i Grimstad.

Regnskap 2004	Kostnader per korrigert oppholdstime	Brukertilfredshet - 2004 (justert for ulike bygg)
PRIVATE		
Flatefjell	24,81	5,4
Portveien	25,08	5,3
Askeladden	26,16	5,5
Tusenfryd	27,73	5,3
Elisabethstua	27,88	5,3
Solstrålen	29,90	5,5
Lykkeliten	30,08	4,8
Annemorhuset	32,40	5,5
Fevik	37,78	5,2
Ravnen	40,95	5,0
Østerhus	41,09	5,3
Gjennomsnitt - private	31,26	5,28
Vektet gjennomsnitt - private	29,32	
OFFENTLIGE		
Knøttet	31,35	5,3
Hausland	33,86	4,9
Eide	34,60	5,6
Groosåsen	35,38	5,5
Grimstad	36,60	5,0
Storgaten	36,83	5,0
Gjennomsnitt - kommunale	34,77	5,22
Vektet gjennomsnitt - kommunale	34,87	

Hovedkostnaden i barnehagene er lønn. Lønnskostnadene kommer an på to faktorer; de totale lønnskostnadene (lønn, pensjon, ansiennitet), og antall oppholdstimer per årsverk. Oversikten kan synliggjøre driftsforskjeller mellom barnehager som har høye og lave driftsutgifter.

De direkte kostnadene (lønn til barnehagepersonalet og lignende) for de offentlige barnehagene finner man i barnehagenes regnskap. De indirekte kostnadene (personal, økonomi, administrasjon, rådgivning og lignende) på rådhuset bergenes på en noe innviklet måte i regnearket. Ved å bruke dette regnearket blir de indirekte kostnadene for høye. Dette blir kompensert ved at de kommunale barnehagene ikke belastes finanskostnader og avskrivninger på bygg, men bare vaktmester, rengjøring, strøm og lignende. Dette er forklart slik i Barne og familiedepartementets "Veileder til praktisering av kravet om likebehandling i kommunene i 2005", s. 15:

"Ved å fordele de samlede netto driftsutgiftene på funksjonene 120 og 130 tar en imidlertid også med kostnader som i prinsippet ikke kan henføres til kommunens tjenesteyting. Utgifter til folkevalgte og betjening av den politiske ledelsen, samfunnsplanlegging og ivaretagelse av kommunens myndighetsoppgaver m.m. bør derfor strengt tatt holdes utenfor en slik beregning (jf. prinsippene og drøftingen i retningslinjer for beregning av selvkost fra Kommunal- og regionaldepartementet). En slik beregning av indirekte kostnader kommer derfor ut med et »påslag» som er noe for høyt. På den annen side inneholder de direkte kostnadene som kommunene fører på barnehagefunksjonene imidlertid ingen rentekostnader. Disse to »feilene» i den forenklete beregningen opphever hverandre dermed gjensidig til en viss grad".

Hva viser tabellen (over) for Grimstad?

- Det er store kostnadsforskjeller mellom barnehagene.
- Private barnehager er i (vektet-) snitt kr. 5.50 "billigere" enn kommunale barnehager. Denne forskjellen er ikke ulik den som er ellers i landet, jfr. tidligere kapittel.
- Forskjellen mellom gjennomsnittstallet og vektet gjennomsnitt for de private barnehagene (31,26 og 29.32) gjenspeiler blant annet effekten av større barnehager. Både Elisabethstua, Flatefjell og Askeladden barnehage har relativt lavt kostnadsnivå. Dette samsvarer med tendenser for landet – større barnehager har lavere kostnader enn mindre barnehager.

Arbeidsgruppen mener oversikten viser at det er et påtrengende behov for gjennomgang av kostnadene i en rekke barnehager - både kommunale og private.

Hva kjennetegner barnehager med lave og høye kostnader.

På bakgrunn av tabellen over har arbeidsgruppen hatt samtaler med representanter for Flatefjell og Elisabethstua barnehage for å høre nærmere om hva som ligger bak kostnadstallene for disse barnehagene. Arbeidsgruppen har på bakgrunn av denne gjennomgangen, egne erfaringer og annet skriftlig materiale, laget en oversikt over faktorer som kan bidra til lave kostnader i barnehagene. Oversikten kan ikke knyttes til konkrete barnehager. Oversikten kan være et hjelpemiddel til å identifisere faktorer som påvirker kostnadsnivået i den enkelte barnehage.

Se neste side.

HVA KAN GI LAVE KOSTNADER I EN BARNEHAGE?

(i uprioritert rekkefølge)

- 1.0 Lønn. Gjennomsnittlig lav ansiennitet.
- 2.0 Ledelse.
- 3.0 Klart resultat-/ regnskapsansvar.
- 4.0 Nøktern drift (holdning).
- 5.0 Psykososiale miljø. Lavt sykefravær.
- 6.0 Lite bruk av vikarer.
- 7.0 Store fleksible leke- og oppholdsarealer (høy investering – lavere drift)
 - 7.1 Muliggjør lavere voksentetthet/flere barn per voksen
 - 7.2 Positivt for arbeidsmiljø, sykefravær, mindre arbeidstid går til konfliktløsning etc.
- 8.0 Avdelingsløs organisering av barnehagen. Har sammenheng med bygningen. Gir styrer større handlefrihet m.h.t. disponering av personalet.
- 9.0 Øke antall pedagoger i forhold til assistenter:
 - 9.1 Økt fleksibilitet.
 - 9.2 Kan gi lavere kostnader avhengig av bygning.
 - 9.3 For eksempel 2 pedagoger + 2 assistenter.
- 10.0 Ny barnehage – lave vedlikeholdsutgifter.
- 11.0 Personalgruppens holdninger til omstilling/endring/kostnader.
- 12.0 Dugnadsinnsats fra foreldre – fortrinnsvis uteområdet.
- 13.0 Barnehager med mer enn 60 barn.

Kostnadsalternativer ved utbygging av nye barnehager i Grimstad.

Nye barnehager kan bygges og drives av enten kommunen eller private eller ved en kombinasjon av disse alternativene. Vi har under laget 6 alternativer for kommunale kostnader ved utbygging/drift av 286 nye barnehageplasser i Grimstad. Oversikten er basert på følgende forutsetninger/variabler:

- tallene er avrundet og har kun til hensikt å vise tendenser (ikke detaljer)
- dagens statlige finansiering av barnehagene
- gjennomsnittlig kostnad (2004-tall) per korrigert oppholdstime for kommunale (kr. 34) og private (kr. 31), vektet gjennomsnitt for offentlige og private og et alternativt scenario med en kostnadsreduksjon på kr. 3 for hvert av alternativene (kommunale kr. 31 og private kr. 28)
- det er foretatt alternative beregninger i forhold til om alle nye barnehager blir drevet kommunalt, alternativt privat og variert i forhold til dagens kostnadsnivå eller "reduert" kostnadsnivå.
- til slutt er kostnadene beregnet i forhold til dagens utbyggingsmønster fordelt på 25 % i kommunal regi, 75 % i privat regi.
- to tabeller: kostnadsnivå i 2004 og 2005.

Vi har tidligere beregnet at Grimstad trenger 286 nye barnehageplasser fram mot 2011. Se eget kapittel med oversikt over utgifter per korrigert oppholdstime i Grimstadbarnehagene.

2004-tall	A: kr per time	B: foreldre (kr/time)	C: stat (kr/time)	D: kommunen (kr/time)	E: Kostnader per år for kommunen: 286 barnehageplasser
Alternative driftsnivå:					
1. Kommunalt – dagens nivå	34	8	15	11	9 171 360
2. Kommunalt – "lavt nivå"	31	8	15	8	6 670 080
3. Kommunalt dagens nivå vektet	34,87	8	15	11,87	9 896 731
4. Privat – dagens nivå	31	8	17	6	5 002 560
5. Privat – "lavt nivå"	28	8	17	3	2 501 280
6. Privat dagens nivå vektet	29,32	8	17	4,32	3 601 843
7. Dagens kostnadsnivå: 25% kommunale, 75 % private	34 (kom) 31 (priv)				6 044 760
8. "Lavt kostnadsnivå": 25% kommunale, 75 % private	31 (kom) 28 (priv)				4 590 000
Antall plasser 0-2 år	100				
Antall plasser 3-6 år	186				
Timer per uke	45				
Uker per år	48				

Forklaring:

Med betegnelsen " per time" menes kostnad per korrigert oppholdstime ut i fra departementets definisjon. Beregningen gjelder 286 heldagsplasser, 45 timer per uke og 48 uker. Plassene er fordelt på 186 barn 3-6 år, 100 barn 1-2 år (oppholdstiden til 0-2 åringer ganges med 2).

Kolonne A: Kostnad per korrigert oppholdstime totalt. Viser gjennomsnitt (2004-tall -. Beskrevet i annet kapittel) for private og kommunale barnehager og scenario hvor kostnadene er redusert med 3 kroner.

Kolonne B: Andelen foreldrebetaling av kostnad per korrigert oppholdstime totalt.

Kolonne C) Andelen statstilskudd av kostnad per korrigert oppholdstime totalt. Det statlige driftstilskuddet er ca. 12 % høyere til private barnehager enn til kommunale.

Kolonne D: Andelen kommunetilskudd av kostnad per korrigert oppholdstime totalt. D.v.s. kolonne A minus kolonne B-foreldrebetaling og C-statstilskudd.

Kolonne E: Her fremkommer kommunens årlige driftskostnader ved ulike alternativer.

I alternativ 5 og 6 (rad 5 og 6) forutsettes dagens fordeling av barnehageplasser i Grimstad mellom 75% private og 25 % kommunale.

Tabellen over viser:

- fokus på barnehagenes kostnadsnivå har betydelig kommunaløkonomisk betydning. I et helhetlig perspektiv kan kommunen frigjøre midler ved kostnadsreduksjon i eksisterende barnehager. Finansieringsordningen er lagt opp slik at kommunene får gevinsten ved kostnadseffektiv drift av barnehagene.
- private barnehager er det rimeligste alternativet for kommunen selv om kostnadene per korrigert oppholdstime er lik i private og kommunale barnehager.

Når korrigerede oppholdstimer er kr. 31 i både kommunale og private barnehager (tabellens alternativ 2 og 4), er kommunens utgifter over 1,6 millioner lavere med privat barnehagedrift. Dette gjelder både ved drift av nye og "gamle" barnehager. Forklaringen finner vi i kolonne D. Dagens ordning for statlig finansiering av barnehager gir høyere tilskudd til private i forhold til kommunale barnehager. Eller sagt på en annen måte; den statlige finansieringen er lagt opp slik at den stimulerer til privat etablering og drift av barnehager.

Hva med bare "Elisafjell-barnehager"? Et konstruert eksempel.

Departementets rapport – referert over – konkluderer med at "små barnehager har høyere kostnader enn større barnehager". I Grimstad har vi to "større" barnehager – Elisabetstua og Flatefjell barnehage. I 2004 var "kostnader per korrigeret oppholdstime" for disse barnehagene henholdsvis 25 og 28 kroner (se kapittel under).

Dersom vi tenker oss at alle barnehagene i Grimstad i dag hadde vært omtrent som disse barnehagene – "Elisafjell barnehage" - og med en forutsatt "kostnad per korrigeret oppholdstime" på 28 kroner, ville de kommunale utgiftene til barnehager vært slik:

Kostnaden kommer an på om barnehagene er private eller offentlige.

Basert på 2004-tall vil en kostnad på 28 kr per korrigeret oppholdstime ført til at private barnehager vil trenge 3 kr og offentlige 5 kr per korrigeret oppholdstime i kommunal støtte. I 2005 budsjettet er det ved hjelp av departementets regneark beregnet at de kommunale barnehagene koster 6.000.000 for 529.000 oppholdstimer. Dersom de ble privatisert og fikk 3 kr per time i kommunal støtte ville kostnadene bli ca. 1.600.000 altså en besparelse på over 4.4 millioner. I tillegg ville overføringene til de private barnehagene blitt lavere.

Problemet med disse beregningene er at tallene er gamle (2004 regnskapet) og reglene er endret flere ganger. Beregningen viser likevel noe om forholdet mellom kommunal og offentlig drift av barnehager med dagens statstilskudd. Dersom tilskuddet fra staten blir likt for offentlige og kommunale barnehager ville kostnadene være tilnærmet like.

Ny og gammel organisering av barnehager. Et konstruert eksempel.

(dette kap. må sees/leses i sammenheng med neste hovedkapittel: *Fremtidens barnehage...*)

Vi har under laget et regneeksempelet med en "tenkt" barnehage for å vise at forholdet mellom utgifter og inntekter endres dersom en øker antall barn per voksen fra 3 til 3,5 for barn under 3 år og fra 6 til 6,5 barn per voksen for barn over 3 år. Barnegruppene kan økes slik:

- fra 9 til 14 for barn under 3 år. Personalbemanningen endres fra to assistenter og en pedagog til to assistenter og to pedagoger.
- fra 18 til 26 barn over 3 år. Personalbemanningen endres fra to assistenter og en pedagog til to assistenter og to pedagoger.

I eksempelet er det beregnet lønnsutgifter ut fra en fast mal og driftsutgifter utfra en fast mal med kr. 5000 i driftsutgifter per barn, kr. 300 per barn per måned til mat og kr. 500,- per barn i andre driftsutgifter. Dette gir ikke et "riktig" bilde av kostnader til drift (utenom lønn), men gir et bilde for sammenligning.

En forutsetning for slik ny organisering er at barnehagebygget er laget for dette formålet (Se kapittel "Om tradisjonell og ny utforming av barnehagebygg og driftsform"). Det kan være vanskelig med slik ny organisering i gamle bygg.

BUDSJETT BARNEHAGE					
EKSEMPLER MED BARE HELDAGSPLASSE OG ANSATTE MED FULL ANSIENNITET					
A=3 barn per ansatt, B=3,5 barn per ansatt, C=6 barn per ansatt, D=6,5 barn per ansatt					
	A	B	C	D	
KOMMUNAL BARNEHAGE:	Gammel	Ny	Gammel	Ny	
Tekst	9 barn	14 barn	18 barn	26 barn	
	under 3 år	under 3 år	over 3 år	over 3 år	
Fast lønn m/sosiale kostnader	1171313	1593588	1171313	1593588	
Renhold- lønn	77862,5	77862,5	77862,5	77862,5	
Driftsmidler materiell m.m.	45000	70000	90000	130000	
Mat	29700	46200	59400	85800	
Diverse	4500	7000	9000	13000	
Kapitalkostander/husleie/strøm m.m.					
SUM UTGIFTER	1328375,5	1794650,5	1407576	1900251	
Statstilskudd	703665	1094590	771030	1113710	
Foreldrebetaling	222750	346500	445500	643500	
Kommunalt tilskudd					
SUM INNTEKTER	926415	1441090	1216530	1757210	
Underskudd/komm.tilskudd eller lignende	401960,5	353560,5	191045,5	143040,5	
Kommunal kostnad per barn	44 662	25 254	10 614	5502	
PRIVATE BARNEHAGER					
Tekst	9 barn	14 barn	18 barn	26 barn	
	under 3 år	under 3 år	over 3 år	over 3 år	
Fast lønn m/sosiale kostnader	1171313	1593588	1171313	1593588	
Renhold- lønn	77862,5	77862,5	77862,5	77862,5	
Driftsmidler materiell m.m.	45000	70000	90000	130000	
Mat	29700	46200	59400	85800	
Kontor .m.m.	4500	7000	9000	13000	
Kapitalkostander/husleie					
SUM UTGIFTER	1328375,5	1794650,5	1407576	1900251	
Statstilskudd	782775	1217650	851490	1229930	
Foreldrebetaling	222750	346500	445500	643500	
Kommunalt tilskudd					
SUM INNTEKTER	1005525	1564150	1296990	1873430	
Underskudd/komm.tilskudd eller lignende	322850,5	230500,5	110585,5	26820,5	
Kommunal kostnad per barn	35 872	16 464	6144	1032	

Alternativ A -"gammel": Avdeling med 9 barn under 3 år, 1 pedagog og 2 assistenter.
 Alternativ B – "ny": Gruppe/base med 14 barn under 3 år, 2 pedagoger og 2 assistenter.
 Alternativ C -"gammel": Avdeling med 18 barn 3 – 5 år, 1 pedagog og 2 assistenter.
 Alternativ D – "ny": Gruppe/base med 26 barn 3-5 år, 2 pedagoger og 2 assistenter.

Kostnadsforskjellen mellom barnehagene kommer fram på raden "kommunal kostnad per barn". Alternativene B og D (ny organisering/ny norm for personaltetthet) er rimeligere enn alternativene A og C (tradisjonell avdelingsorganisering/tradisjonell norm for personaltetthet). Forskjellen mellom private og kommunale barnehager innenfor det enkelte alternativ skyldes høyere statstilskudd til private enn kommunale barnehager.

Regneeksempelet over viser:

Ved å bygge barnehager med store arealer oppnår en å kunne organisere slik at en oppnår:

- større fleksibilitet i driften
- lavere kostnader per barn (kostnad per oppholdstime)
- større pedagogtetthet
- forutsatt flere barnegrupper vil vikarbehovet minke

Noen vil på den andre siden kunne hevde mot dette at:

- flere barn per voksen vil forringe kvaliteten for det enkelte barn
- det blir for mange barn i hver gruppe
- mange flere foreldre å forholde seg til og gjennomføre foreldresamtaler med
- uoversiktlige barnegrupper

En forutsetning for å lykkes er at:

- byggene er bygd for nye driftsformer eller kan ombygges
- personalet er med på å legge innholdet
- kompetansen til ansatte på nye driftsformer økes
- barnehagen har en tydelig ledelse som tror på en slik organisering

Kostrarapportering – barnehager i Grimstad.

Grimstad har noe dyrere offentlige barnehager enn andre det er naturlig å sammenligne seg med. Dette har to hovedårsaker:

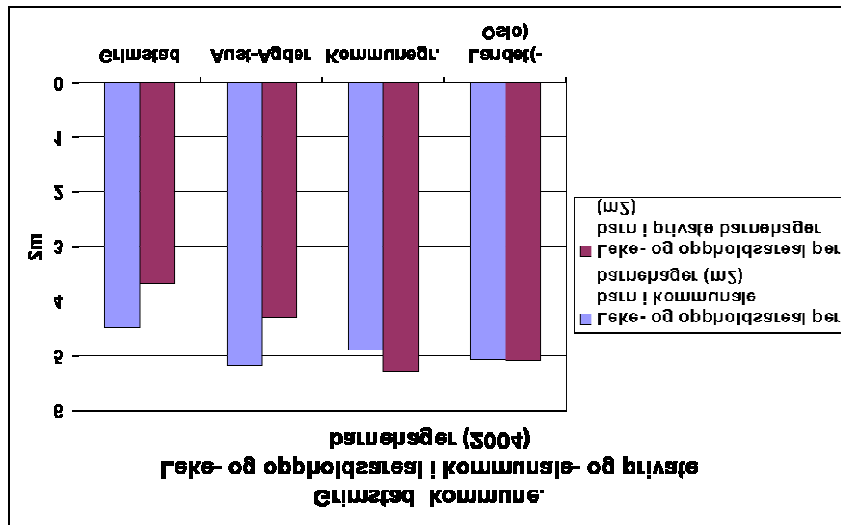
1. For det første har de offentlige barnehagene i Grimstad færre korrigerte oppholdstimer per årsverk enn i andre kommuner. Dette skyldes blant annet at byggene er små og lite fleksible.
2. For det andre har Grimstad kommune høyere kostnader per barn som får ekstra ressurser.

KOSTRA – tall for 2004.	Grimstad	A-Agder	Kom.gr.	Landet (-Oslo)
Prioritering				
Netto driftsutg. barnehagesektoren i % av kommunens totale netto driftsutg.	2,4	2,3	2,3	2,4
Netto driftsutgifter per innbygger 1-5 år i kroner, barnehager	8792	10781	8539	10592
Dekningsgrader				
Andel barn 1-5 år med barnehageplass	66,9	69,9	69,3	72,2
Andel barn 1-2 år med barnehageplass i forhold til innbyggere 1-2 år	43,1	43	42,9	47
Andel barn 3-5 år med barnehageplass i forhold til innbyggere 3-5 år	81,7	85,2	85,6	87,8
Andel barn i kommunale barnehager i forhold til alle barn i barnehage	26,2	45,4	47,9	54,1
Andel barn i barnehage med oppholdstid 33 timer eller mer per uke	59,2	55,2	71,5	71,3
Andel barn i barnehage med oppholdstid 32 timer eller mindre per uke	40,8	44,8	28,5	28,7
Produktivitet				
Korrigerte oppholdstimer per årsverk i kommunale barnehager	10161	10312	11445	11082
Korrigerte brutto driftsutgifter i kroner per barn i kommunal barnehage	104504	95029	90426	90948
Utdypende tjenesteindikatorer				
Andel ansatte menn til basisvirksomhet i barnehagene	6,6	10,8	8,9	10,7
Funksjon 211 "Tilrettelagte tiltak"				
Utg. per barn som får ekstra ressurser (f211) i komm. barnehage	488222	318458	212787	198352
Andel barn som får ekstra ressurser, i forhold til alle barn i komm. barnehager	4	4	5	5
Leke- og oppholdsareal per barn i kommunale barnehager (m2)	4,49	5,17	4,91	5,07
Leke- og oppholdsareal per barn i private barnehager (m2)	3,68	4,3	5,3	5,08

Leke- og oppholdsareal per barn.

Krav til leke- og oppholdsareal for barna er minimum 4 m2 lekeareal for barn 3-5 år og minimum 5,3 m2 lekeareal for barn 1-2 år. Leke- og oppholdsareal er areal til disposisjon for barns lek. Det totale areal til bygget er mye høyere.

Kostra-rapporteringen viser at leke- og oppholdsarealene i Grimstad i snitt er lavt. Nivået i de private barnehagene ligger under lovens minimumsstandard. Arbeidsgruppen har ikke hatt



anledning til å se bak disse tallene, om tallene er riktige eller om det har forekommet feilrapportering. Det er uansett nødvendig at kommunen som tilsynsmyndighet undersøker forholdet. Det er blant annet nødvendig å se på om noen barnehager har økt sin kapasitet ut over tillatte leke- og oppholdsarealgrensene.

Forutsatt at Kostra-rapporteringen er riktig, viser det at Grimstadbarnehagene er sårbare m.h.t. å øke antall barn i barnehagen, d.v.s. at de er nær grensen for økt kapasitetsutnyttelse. Pågang fra flere barn under 3 år øker denne sårbarheten. Vi har i annet kapittel beregnet at antall barn 1-2 år i barnehage vil øke med 94 fram mot 2011.

Funksjonshemmede barn.

Ifølge Kostra-tallene (se over) for 2004 har Grimstad langt høyere utgifter til barn med "tilrettelagte tiltak" enn mange andre kommuner. Dette trenger en forklaring.

Regnskap 2005, funksjon 211 er slik:

- Utgifter: 6.2 millioner
- Inntekter: 4.4 millioner
- Nettoutgifter (kommunens utgifter): 1.8 millioner

Barnehager er et viktig pedagogisk tiltak for barn med funksjonshemming. Barn med funksjonshemming har derfor prioritet ved opptak i barnehage dersom det kan ha nytte av oppholdet, jf § 13 i barnehageloven. Barnehagebygg og utemiljøet skal være tilrettelagt ut fra byggeforskriftenes bestemmelser om tilgjengelighet slik at barn med funksjonshemming kan nyttiggjøre seg barnehagetilbudet.

Rammeplan for barnehagen understreker at det må være et godt samarbeid mellom skole og barnehage når det gjelder å forberede skolestarten for barn med funksjonshemming. Dette samarbeidet bør starte tre til fire år før barnet skal begynne i skolen dersom skoletilbudet skal være tilrettelagt når barnet begynner.

Kunnskapsdepartementet gir tilskudd til kommunen til tilrettelegging for barn med funksjonshemming i barnehage (rundskriv Q-02/2004). Kommunene har ansvar for å gi spesialpedagogisk hjelp, etter opplæringsloven § 5-7, for barn med funksjonshemming som har behov for det også i førskolealder.

Barn med tilrettelagte tiltak 2005/06:

Tilbudet til barn som har særlige behov for spesialpedagogisk hjelp eller tilrettelegging, vil variere fra et år til et annet. Barnehageåret 2005/2006 har vi i barnehagene i Grimstad hatt 19 barn som har mottatt en eller annen form for ekstra ressurs. Ni av barna går i kommunal barnehage og 8 går i privat barnehage og to barn har spesialtilbud.

Hvordan tildeles ekstraressurser til disse barna i Grimstad kommune?

Grimstad kommune har i dag eget PPT-kontor som skriver tilråding utfra behov til førskolebarn i kommunen som har behov for særlig tilrettelegging.

Barna blir fortrinnsvis henvist til PPT direkte fra foreldre, helsestasjon eller fra barnehagen barnet går i.

I forbindelse med barnehageopptak, eller ellers i året, må den enkelte barnehage – på bakgrunn av tilråding fra PPT – skrive søknad om å få ekstra ressurser til barnehagen og hvordan de vil organisere tilbudet til det enkelte barn det søkes for.

Rådmannen/barnehagetjenesten gjør, på bakgrunn av tilråding fra PPT og søknad fra barnehagen / foreldrene, enkeltvedtak om ressurser for det enkelte barn. Organiseringen av tilbudet gjøres i den enkelte barnehage, men det er samtidig en felles forståelse av at ekstraressursen er gitt barnehagen for å kunne ivareta behovet til de barna som har spesielle behov. Hvordan tilbudet organiseres og hvem som konkret jobber med barna er opp til den enkelte barnehagestyrer.

Tidligere var de fleste barna med hjelpebehov i kommunal barnehage og i avdelinger som var spesielt tilrettelagt for dette. Kostnadene ved spesielt tilrettelagte grupper ble for noen år tilbake vurdert som for stor.

I dag ser vi en økende tendens til at foreldre søker den barnehagen som ligger nærmest bosted eller arbeidssted og at barn med særlige behov dermed er spredd på flere barnehager. Fordi de kommunale barnehagene har mest erfaring med ulike typer funksjonshemming har de også større kompetanse på dette arbeidet, men det vil trolig jevne seg ut etter hvert som de private også får erfaring. Det er under vurdering om en ved Langemyr skole skal opprette en barnehagegruppe for de svakeste barna, men dette må utredes nærmere i samarbeid med Langemyr skole.

Ressursene som tildeles funksjonshemmede barna i førskolealder vil variere sterkt. Det er i mange tilfeller slik at tidlig hjelp er god hjelp og at barna med tidlig innsats kan klare seg bedre i fremtiden, i skole og arbeidsliv.

Arbeidsgruppen vil anbefale gjennomgang av kostnadene knyttet til tilrettelagte tiltak.

Barnehagedrift og profitt.

Arbeidsgruppen har drøftet spørsmål knyttet til barnehagedrift og profitt. Arbeidsgruppen er kjent med at privat drift av barnehager under visse forutsetninger, gir mulighet til overskudd og at eier tar ut dette overskuddet. Arbeidsgruppen er kjent med at barnehager hadde overskudd i 2004.

Arbeidsgruppen har drøftet disse forholdene og har fått tilgang til brev av 11.07.05 fra Barne- og familiedepartementet til Fylkesmannen i Hordaland med tittelen "Adgang til å stille vilkår i forbindelse med tildeling av kommunalt driftstilskudd til barnehager". I kapittelet "Eventuelt driftsoverskudd skal tilføres barnehagedriften" heter det:

"Departementet mener at vilkår om at driftsoverskudd skal tilbakeføres barnehagedriften ikke kan stilles i forhold til § 5 (forskrift om likeverdig behandling av barnehager i forhold til offentlige tilskudd). Dersom barnehageeier budsjetterer med urimelig utbytte kan kommunen vurdere å redusere tilskuddet etter forskriften § 4.

Dersom kommunen gir ytelser som ikke omfattes av forskriften om likeverdig behandling, kan kommunen stille et slikt vilkår, forutsatt at dette er rimelig og relevant

og har saklig sammenheng med ytelsen som tilbys. Et slikt vilkår kan være rimelig og relevant dersom kommunen stiller kommunale garantier for barnehagen”.

Det er arbeidsgruppens oppfatning at barnehagene i Grimstad bør drives slik at eventuelle overskudd pløyes tilbake i virksomheten for videre investering eller kvalitetsforbedring. Barnehagene er finansiert på offentlige midler og foreldrebetaling. Arbeidsgruppen mener det er lite ønskelig at barnehagesektoren blir et marked for profitt.

FRAMTIDENS BARNEHAGE – BYGG, STØRRELSE OG ORGANISERING.

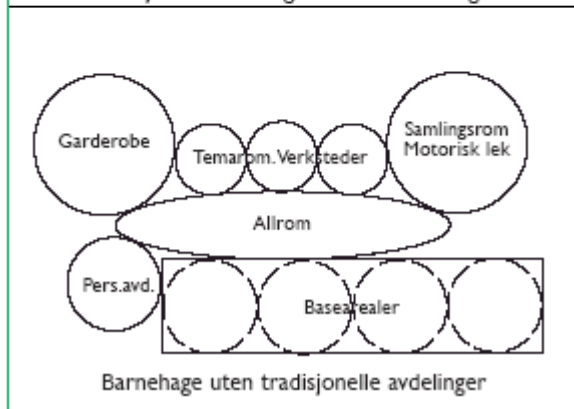
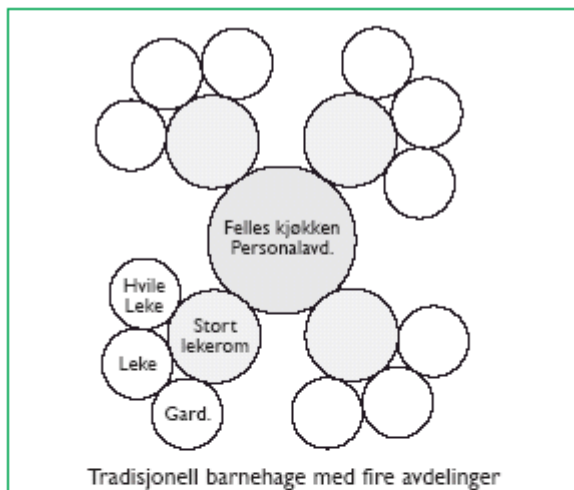
Flere forhold begrunner fokus på framtidens barnehagebygg, -størrelse og driftsform:

- behovet for flere barnehager i Grimstad
- noen av dagens barnehagebygg er mindre hensiktsmessige
- noen barnehagebygg kan om kort tid forsvinne – disse barnehagene må finne ny/annen lokalisering. For eksempel kan utbygging av Campus-øst komme til å berøre Knøttet og Groosåsen barnehage. Framtiden for det gamle barneskolebygget i sentrum er usikker.
- det er en sammenheng mellom det bygningsmessige, organisering av barnehagehverdagen og kostnadseffektiv drift
- bygget er (kan være) "den tredje pedagog"
- små barnehager er dyrere i drift enn større barnehager.

Planlegging av barnehagebygg bør ideelt sees i sammenheng med overordnede målsettinger for barnehagedriften og den pedagogiske filosofien den enkelte barnehage bygger på.

Grimstad trenger 286 nye barnehageplasser fram mot 2011. Spørsmålet er hva som er ønsket utbygging av nye barnehager i Grimstad. Det er også et spørsmål om kommunestyret ønsker å legge føringer/rammer for videre utbygging eller om det skal være som i dag - fritt fram.

Vi skal først beskrive tradisjonelle og nyere former for bygg og organisering av barnehager og deretter beskrive barnehagestrukturen i Grimstad og til slutt vurdere barnehagestrukturen og gi anbefalinger til videre utbygging av barnehager i Grimstad.



Om tradisjonell og ny utforming av barnehagebygg og driftsform.

Barnehager er tradisjonelt oppdelt i separate avdelinger tilrettelagt for en bestemt gruppe barn. Hver avdeling har sine egne definerte lekearealer som gjerne består av et stort lekerom, lite lekerom/hvilerom og noen steder også et rom for matlaging. Lekerommene er som regel likt utformet fra avdeling til avdeling.

Erfaringer og utprøving av nye organisasjonsformer har vist at den tradisjonelle måten å dele opp barnehagen på kan gi lite fleksibel bruk både av arealer og voksne ressurspersoner.

Et alternativ til de mer tradisjonelle avdelingsbarnehagene er å fordele lekearealet slik at en større andel blir fellesarealer som kan brukes av alle

barnegruppene. En slik løsning gir mulighet for å utforme rommene forskjellig og dermed gi et bredere aktivitetstilbud. Arealer som reserveres for bestemte barnegrupper blir tilsvarende mindre og kalles gjerne for gruppe-/basearealer. Planløsningen må være slik at fellesrommene kan nås av barna som hører til i ulike baser. Barna kan få et større handlingsrom til å velge hvem de vil være sammen med, hva de vil gjøre, hvor de vil være, om de vil være ute eller inne osv. Samtidig må barn i ulik alder ivaretas slik at f.eks. de minste barna kan skjermes i perioder av dagen for hvile, stell og måltid.

Åpne løsninger krever en god personalplan i form av organisering, relasjonsbygging og fleksibilitet i forhold til hvor personalressursen trengs til enhver tid. Det forutsetter også variasjon i alder og at barnehagegruppene størrelse holdes på et forsvarlig nivå. En slik organisering kan også lette presset på de voksne, som kan bruke mer av sin tid og kompetanse til de som trenger det.

Hva er ideell barnehagestørrelse?

Hva som er ideell barnehagestørrelse er et sammensatt spørsmål. Søk på nettet gir kun en håndfull treff. Det finnes heller ikke offisielle tall for gjennomsnittlig antall barn per barnehage, for eksempel i SSB's kostraanalyse.

I rapporten "Effektivitet i statlig ressursbruk" (juni 2000) fra Statskonsult overlevert Arbeids og administrasjonsdepartementet, opplyses det imidlertid på side 30 at "... 60 heldagsplasser er en optimal størrelse på barnehage". Vi har ingen mulighet til å vurdere denne opplysningen, men det er det eneste vi finner på nettet. Vi har tidligere sitert fra Rapporten "Analyse av kostnader i barnehagene – resultater fra en utvalgsundersøkelse" (2003) som konkluderer slik: *små barnehager har høyere kostnader enn større barnehager.*

Eksempelet Ski kommune.

www.ski.kommune.no

Ski kommune har utviklet sin egen modell for utbygging av barnehager for å nå målet om full barnehagedekning. Denne modellen ble presentert på seminaret "Barnehageutbygging - slik gjør de det der" som Barne- og familiedepartementet arrangerte 22. juni 2005. "Ski-modellen" - en helhetlig strategi for utbygging av barnehager. Vi gjengir her hovedpunktene i utbyggingsstrategien til Ski kommune (men se også kopi av artikkel i vedlegget: "Ski tjener på nye barnehager"):

"Ski-modellen" - en helhetlig strategi for utbygging av barnehager Barnehageetaten

1) Utbygging av barnehageplasser.

a) Bygging av nye barnehager, med ny driftsmodell med 82 barn:

2 avdelinger 0 – 3 år med 14 barn og 4 ansatte (14 – 4),

2 avdelinger 3 – 6 år med 27 barn og 4 ansatte (27 – 4).

2 pedagogiske ledere/førskolelærere og 2 assistenter på hver avdeling.

b) Utvidelse/ombygging av eksisterende barnehager, fortrinnsvis for å få etablert 14 – 4-avdelinger.

c) "Satellitter", dvs. enkeltstående avdelinger i eksisterende lokaler tilknyttet en vanlig barnehage.

2) Kostnadsstyring og kostnadseffektivitet.

a) Faste budsjettammer ved bygging av nye barnehager.

Totalentreprise.

Åpent anbud.

b) Kostnadseffektive driftsmodeller –

14 – 4-avdelinger og 27 – 4-avdelinger.

- c) Nedleggelse av små, ulønnsomme barnehager, og riving av gamle barnehager som ikke egner seg for utbygging.
- 3) Private barnehager integreres fullt ut i det samlede tilbudet i kommunen, m.h.t
- beliggenhet,
 - størrelse, og
 - driftsform og alderssammensetning.
- 4) Økonomisk likeverdig behandling av kommunale og private barnehager:
- Enhetskostnader.
 - Like store tilskudd til private barnehager som til kommunale.
 - Foreldreide andelslag.
 - Vilkår for kommunalt tilskudd, jf. pkt. 3.
- 5) Høyere faglig nivå i barnehager med ny driftsmodell:
- Dobbelt så mange førskolelærere som tidligere, økning fra 4 til 8 i en 4-avdelings barnehage.
 - Økning av andel førskolelærere fra 33 % til 50 %.
- 6) Regulering av tomter:
Behov for tomter til barnehage vurderes og evt. avsettes ved enhver regulering og planlegging av nye boligområder.

På nettet har vi funnet denne beskrivelsen av barnehageutbyggingen i Ski:

Ski kommune tjener gode penger på å bygge nye store barnehager.

*NRK Østlandssendingen
Publisert 11.08.2005 10:23. Oppdatert 11.08.2005 10:33.
Av [Karine Nigar Aarskog](#) / [Gaute Zakariassen](#)*

For hvert nye barn som får barnehageplass, tjener kommunen mellom åtte og ti tusen kroner, skriver Kommunal Rapport. Små og ulønnsomme barnehager blir revet, lagt ned eller bygget ut, og de nye bygges for til sammen 82 barn i stedet for 54, som er det vanlige. Dermed sparer kommunen penger til både bygging og drift, ved siden av å motta statsstøtte.

Grimstad har mange små barnehager.

Barnehagene i Grimstad er fordelt slik:

- 6 kommunale med til sammen 230 barn
- 14 private med til sammen 672 barn
- 6 familiebarnehager med til sammen 46 barn.

Dersom vi regner familiebarnehagene som en barnehage, er det 21 barnehager i Grimstad. Gjennomsnittsbarnhagen i Grimstad har 45 barn. Dersom vi holder de store barnehagene Elisabetstua og Flatefjell og familiebarnehagene utenfor, har gjennomsnittsbarnhagen i Grimstad 39 barn. Det tilsvarer om lag 30 - 33 heldagsplasser per barnehage.

Vi har ikke funnet statistikk for hvordan størrelsen til "Grimstadbarnehagen" er i forhold til landssnittet. Arbeidsgruppen mener imidlertid at det er riktig å beskrive barnehagebildet i Grimstad slik:

Grimstad har mange barnehager og de fleste er relativt små. Flatefjell og Elisabetstua, hver med rundt 100 barn, er store i Grimstad-sammenheng, men i landssammenheng er dette en ganske vanlig størrelse på barnehager.

Vi har over vist til offentlige dokumenter og Ski kommune som eksempel som antyder at ideell barnehagestørrelse kan være barnehager på over ca. 60 til 80 barn. I forhold til gjennomsnittlig størrelse på barnehagene i Grimstad (se over) kan mange barnehager, ut fra en kostnadssynsvinkel, med fordel vært nær dobbelt så store i Grimstad.

Formen på barnehagebygningene i Grimstad.

Arbeidsgruppen har ikke inngående vurdert det bygningsmessige ved hver enkelt barnehage i Grimstad, men vil først og fremst fokusere gode eksempler og erfaringer fra andre kommuner.

Ser en likevel barnehagebygningene i Grimstad i sammenheng, er det noen forskjeller mellom barnehagene:

- byggets mulighet til fleksibilitet i forhold til pedagogiske aktiviteter,
- mulighetene for fleksibel organisering (avdeling/grupper) og
- kvaliteten på det fysiske oppholdsmiljø for både store og små.

Disse forholdene kan blant annet ha sammenheng med barnehagenes alder, men også om bygningene i utgangspunktet er etablert med barnehage som formål. De kommunale barnehagene er i relativt gamle bygg. De nyeste barnehagene i Grimstad er enten bygd som barnehagebygg eller etablert i tidligere boliger. Nyere barnehagebygg er bygd med formål å skape en sammenheng mellom bygg, pedagogikk, organisering og kostnadseffektiv drift. De beskriver bygget som den "tredje pedagog".

Organisering av barnehagene.

Barnehagene i Grimstad har ulik organisering.

- A: de eldste barnehagene har en tradisjonell avdelingsorganisering,
- B: mens flere av de nye ikke har en tradisjonell avdelingsorganisering, men barna organisert i grupper/baser etter alder eller tema. Disse barnehagene ser mer på barnehagen som et hele. Barnehagen har ofte bare en garderobe.

Lov om barnehager sier at en førskolelærer kan ha ansvar for 7-9 barn dersom barna er under 3 år og 14-18 dersom barna er over 3 år. I tillegg skal leke og oppholdsarealet per barn minimum være 4 m² for barn over 3 år og 5,3 m² for de minste. Barnehageloven gir innenfor disse rammer muligheter for ulike måter å organisere barnehagehverdagen på.

Barnehager med avdelingsstruktur (A) har vanligvis vært organisert med følgende bemanningsnormer: en førskolelærer og to assistenter har 18 barn over 3 år (på heltid) eller 9 barn under 3 år. Dette utgjorde en avdeling og hver voksen hadde da 3 barn under 3 år eller 6 barn over 3 år å forholde seg til. Dersom en hadde avdelinger med barn fra 0-5 år har det vært vanlig å tenke at et barn under 3 år teller for to, slik at en har erstattet to store barn med et lite barn.

Arbeidsgruppen tror at en slik ny organisering vil gi større fleksibilitet i det pedagogiske innholdet og bedre driftsøkonomi. Forutsetningen for at det skal fungere er at bygningsmassen er tilpasset nye driftsformer. Arbeidsgruppen vil anbefale at pedagogtettheten øker slik at minimum 50 % av barnehagepersonalet er pedagoger.

Flere av de relativt gamle barnehagebyggene i Grimstad har ikke rammer for mer moderne organisasjonsformer som beskrevet over. Arbeidsgruppen ser det derfor som ønskelig at

- nye barnehager etableres i bygg bygd for moderne barnehagedrift
- barnehageeiere vurderer rehabilitering av gamle og slitte lokaler, samt mulighet for utvidelse av arealer.

28 barnehager i Grimstad i 2011? Et konstruert eksempel.

Dersom Grimstad fortsetter å etablere barnehager etter samme mønster som i dag, vil 270 nye barnehageplasser bety pluss/minus 7 nye barnehager. Grimstad vil da ha til sammen 28 barnehager.

Dersom en alternativt tenker seg at alle barnehager i Grimstad hadde blitt bygd etter normen Ski kommune har lagt seg på – barnehager med 82 plasser – ville Grimstad i 2011 hatt ca. 12 barnehager.

28 barnehager krever 28 styrere. 12 barnehager krever 12 styrere. Forskjellen er 16 styrere. Spørsmålet er om 28 barnehager er en fornuftig og nødvendig ressursbruk sett i forhold til:

- samlet ressursbruk til ledelse og administrasjon av barnehagene,
- det beste grunnlag for administrasjon, samordning og eventuelle fellestiltak (for eksempel fagutvikling) mellom barnehagene?
- ønskelig ut fra tanken om at barnehagen skal være knyttet opp til barnets/familiens nærmiljø.

Forskjellen mellom 12 og 28 barnehager reiser, når en ser barnehagesektoren i Grimstad under ett, spørsmål om videre utbygging av barnehager skal foregå etter nåværende mønster eller om det er ønskelig at Grimstad i framtiden utvikler seg i retning en noe annen barnehagestruktur.

Brukerundersøkelsen viser at folk er fornøyd med barnehagene i Grimstad. Arbeidsgruppen vil anbefale følgende:

- at nye barnehager har minimum 60 heldagsplasser
- kommunen kan vurdere om eksisterende barnehagebygg har ønsket framtidsrettet form og kvalitet. Hvis ikke kan disse erstattes med ny bygningsmasse. Dette kan bl.a. være aktuelt for barnehagene tilknyttet området for Campus Øst.

Barnehagestrukturen i Grimstad – konsekvenser for framtiden.

For noen gjelder uttrykket "smått er godt". Mindre barnehager vil av noen kunne oppleves som mer oversiktlige, at det er lettere å bli kjent, at barnet ikke drukner i "mengden", det er trygt m.v. Andre vil ikke tenke dette som særskilte kvaliteter kun ved mindre barnehager, men finner de samme kvalitetene igjen i større barnehager med god organisering. Opplevelsen av slike forhold er individuell og forskjellig fra person til person. Arbeidsgruppen legger derfor vekt på at Grimstad også i framtiden bør ha et mangfoldig og differensiert tilbud som gir foreldrene valgmulighet, bl.a. med hensyn til pedagogisk innhold, barnehagestørrelse og småbarnsgrupper.

Større barnehager har noen kvaliteter som er mer faktabasert. Det pedagogiske miljøet personalgruppen og driftsbudsjett er større og kan gi en noe større mulighet for fleksibilitet både med hensyn til disponering av personalet og målrettet bruk av penger. Så langt arbeidsgruppen kan se er muligheten for kostnadseffektiv drift også noe større i store i forhold til små barnehager.

Forholdet mellom private og kommunale barnehager.

Klimaet mellom private og kommunale barnehager eller mellom noen enkeltbarnehager i Grimstad, har ikke vært det beste. Det er arbeidsgruppens oppfatning at mye av dette kan relateres til spørsmål om økonomi og mer ideologiske problemstillinger om offentlig og privat drift, faglige rettigheter og rollemotsetninger knyttet til barnehagemyndigheten m.v.

En grunnleggende forutsetning for godt klima mellom barnehager i Grimstad, er et gjensidig tillitsforhold mellom kommunen som barnehagemyndighet, barnehagene og brukerne. Arbeidsgruppen mener det er uheldig at flere roller er tillagt samme stillingsfunksjon; rollen som barnehagemyndighet med ansvar for å veilede private og kommunale barnehager, rollen som enhetsleder for 6 kommunale barnehager, godkjenningsmyndighet og tilsynsmyndighet. Arbeidsgruppen mener at slik opphoping av oppgaver knyttet til en og samme funksjon er uheldig og vil anbefale at det gjøres endringer på dette området.

Arbeidsgruppen mener det er behov for noen felles ritualer som kan skape bedre samhandling mellom private og kommunale barnehager.

Arbeidsgruppen vil anbefale at Grimstad som barnehagemyndighet legger større vekt på å legge til rette for samordnet og felles fagutvikling for barnehagene. Arbeidsgruppen mener en felles fagarena er en forutsetning for at Grimstad skal kunne utvikle felles kvalitetskriterier for barnehagene.

VIDERE UTBYGGING AV BARNEHAGER.

Arbeidsgruppen ser det som ønskelig at Grimstad har et mangfold av barnehager både når det gjelder størrelse og pedagogisk innhold. Det gir foreldrene valgfrihet og ulike barnehager vil gjensidig kunne virke faglig stimulerende.

Arbeidsgruppen ønsker ikke å avgi en konkret vurdering av den enkelte barnehage. Arbeidsgruppen vil imidlertid peke på noen generelle trekk og gi anbefalinger når det gjelder framtidig utbygging av barnehager.

Det har i barnehagekretser i lang tid eksistert en uformell men "fast" norm om 3 barn (1-2 år) per ansatt. Ved å øke antall barn (1-2år) til 3,5 per ansatt, kan en få en økonomisk gevinst. Arbeidsgruppen vil anbefale at slik lavere voksentetthet kompenseres med høyere pedagogitetthet.

Arbeidsgruppen mener at nye måter å organisere på – beskrevet over - gir større fleksibilitet både når det gjelder det barnehagefaglige, utnyttelse av den enkelte ansattes kompetanse, mulighet for å endre på tilbudet /organiseringen og av hensyn til økonomi.

Arbeidsgruppen anbefaler at:

- nye barnehager bygges på en slik måte at de bygningsmessig gir mulighet til fleksibel organisering, d.v.s. at barnehagen ikke bygges etter tradisjonell avdelingsstruktur
- pedagogtettheten i barnehagene øker til minimum 50%
- Grimstad med fordel kan få noe bedre balanse mellom antall "små" og "store" barnehager.

Barnehageloven - adgangen til å stille vilkår ved godkjenning.

I planen anbefaler arbeidsgruppen at nye barnehager har en størrelse på minimum 60 plasser og at nye barnehager kommer i bestemte skolekretser (se under). Spørsmålet er om kommunen kan stille vilkår om dette ved godkjenning av nye barnehager.

Godkjenning av barnehager er nedfelt i barnehagelovens kap. III §§ 6-10. Lovreglene omhandler barnehageeiers ansvar og plikt til å søke godkjenning (§§ 6 og 7), kommunens ansvar og rolle som barnehagemyndighet (§ 8), Fylkesmannens tilsyns- og veiledningsansvar (§ 9) og kommunens myndighet i forbindelse med "godkjenning" av barnehager (§ 10) som lyder slik:

Kommunen avgjør søknad om godkjenning etter en vurdering av barnehagens egnethet i forhold til formål og innhold, jf. §§ 1 og 2.

Kommunen kan ved godkjenningen sette vilkår for driften med hensyn til antall barn, barnas alder og oppholdstid.

Kommunens vedtak kan påklages til fylkesmannen.

I merknad til loven heter det om § 10 annet ledd:

Bestemmelsen gir kommunen rett til å sette vilkår for driften med hensyn til antall barn, barnas alder og oppholdstid. Barnehagemyndigheten kan i godkjenningsprosessen ta stilling til hvor mange barn barnehagens inne- og uteområder tillater, om barnehagen egner seg for alle aldersgrupper og om den er egnet for heldags- eller kun deltidsopphold.

Barnehageloven legger til rette for fri etableringsrett av barnehager. Kommunen kan ikke stille vilkår for hvor i kommunen nye barnehager skal komme og heller ikke at nye barnehager skal ha en størrelse og utforming som legger til rette for/sikrer nye organisasjonsformer og kostnadseffektiv drift slik dette er beskrevet flere steder i planen.

Kommunens mulighet for styring er i sterk grad knyttet opp til at kommunen selv driver barnehager. Kommunen kan også styre ved å legge til rette barnehagetomter som den selv kan bygge barnehage på eller tilby private. På den måten kan kommunen sikre/bidra til mest mulig geografisk likhet i barnehage tilbudet. I dag er det en "overetablering" i Holvika skolekrets og ditto "underetablering" i skolekretsene Landvik og Frivoll.

Arbeidsgruppen mener det er beklagelig at barnehage loven ikke gir kommunen bedre styringsredskaper på barnehageområdet.

Om finansiering av nye barnehagebygg.

Staten har en ordning med investeringstilskudd som skal stimulere til bygging av barnehager. Ordningen regnes som gunstig for utbygger. Sitat fra reglene for ordningen; [Rundskriv Q-23/2005](#):

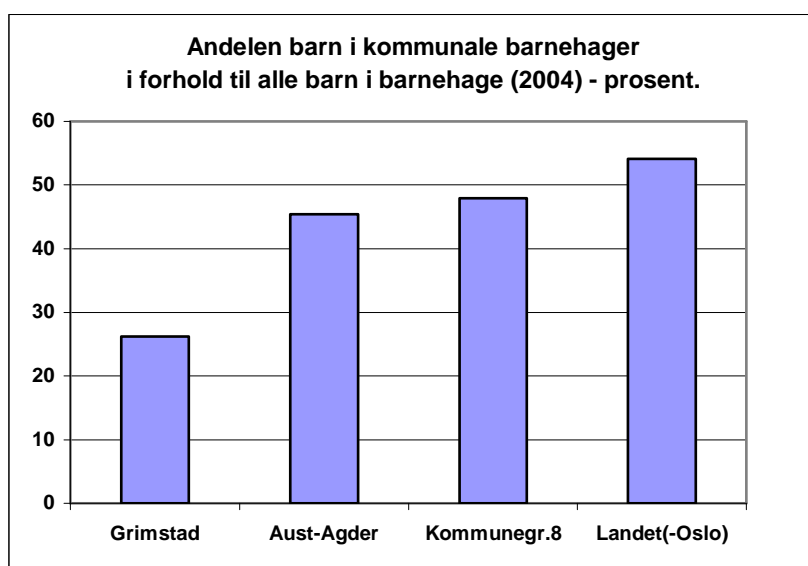
Ordningen med investeringstilskudd er et viktig virkemiddel for å sørge for barnehageplass til alle som ønsker det. Investeringstilskuddet gis ved etablering av både kommunale og ikke-kommunale barnehager. Investeringstilskuddet gis med en bindingstid på ti år...

Investeringstilskuddet er et engangstilskudd til nyetablerte barnehageplasser som tilfaller den som driver barnehagen (barnehageeier). Formålet med tilskuddsordningen er å sørge for barnehageplass til alle som ønsker det. For å nå dette målet skal investeringstilskuddet bidra til å dekke deler av anleggskostnadene (tomte- og byggekostnader) og redusere finansieringsbehovet (behovet for lån eller egenkapital)...

Tilskuddet beregnes ut fra et maksimalbeløp som er avhengig av barnets alder og oppholdstid. Maksimalbeløpet er høyere for barn under tre år enn for barn over tre år, og høyere for heltidsplass enn for deltidsplass.

Hvem skal etablere og drive barnehagene?

De fleste barnehagene i Grimstad eies og drives privat. Mens 54 % av barnehageplassene på landsplan er kommunale er andelen kommunale plasser i Grimstad 26 % (SSB-Kostra 2004).



Arbeidsgruppen mener det ikke er grunnlag for å hevde at det er kvalitetsforskjeller mellom private og offentlige barnehager i Grimstad og viser bl.a. til resultatene fra brukerundersøkelsen (2004).

Arbeidsgruppen ser det som hensiktsmessig at barnehagene både er private og offentlige. Det vil både kunne gi en hensiktsmessig form for konkurranse og bidrar til å

sikre mangfold i barnehagetilbudet.

Arbeidsgruppen mener den viktigste utfordringen for Grimstad ikke er hvem som skal eie og drive de nye barnehagene, men at det faktisk blir bygd nye barnehager slik at Grimstad kan gi barnehagetilbud til alle barn som ønsker dette.

Arbeidsgruppen vil anbefale at Grimstad har en barnehagestruktur hvor minimum 25% av barnehageplassene drives av kommunen.

Barnehagelovens mangel på mulighet til å styre barnehagesektoren jfr. beskrivelsen over, er et viktig argument for at kommunen skal drive barnehager selv. Kommunal drift sikrer barnehagedrift på lang sikt. Arbeidsgruppen mener imidlertid at det er nødvendig med gjennomgang av kommunale barnehager for å harmonisere kostnadsnivået mellom kommunale og private barnehager i Grimstad.

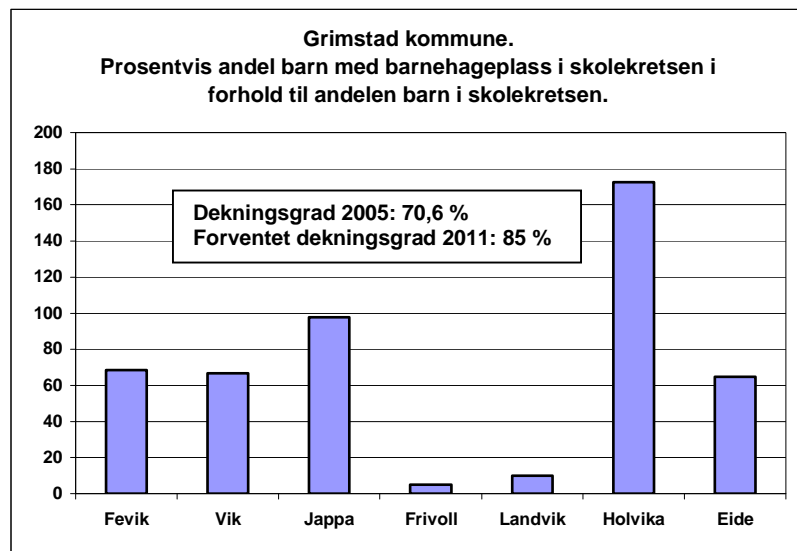
Dekningsgrad – geografisk fordeling.

Vi har brukt skolekrets som parameter på hvordan den geografiske fordelingen av barnehageplasser er i Grimstad. Nærhet mellom hjem og barnehage blir gjerne definert som en kvalitet både for barnet og foreldrene.

I utgangspunktet kan en derfor tenke at lik dekningsgrad i skolekretsene er uttrykk for kvalitet og rettferdig geografisk fordeling av barnehagetilbudet i kommunen. I den grad barnehagetilbudet er ujevnt geografisk fordelt, vil det kunne være en indikasjon på hvor framtidig utbygging av barnehager bør skje.

Noen forhold vil kunne nyansere i hvor stor grad og hvordan geografisk likebehandling skal etterstrebes:

- Det kan til en viss grad være aktuelt å se skolekretser som grenser opp mot hverandre i sammenheng.
 - Det er for eksempel relativt kort avstand mellom større boligområder i Frivoll skolekrets og enkelte barnehager i Jappa skolekrets.
 - Landvik skolekrets har svært lav dekningsgrad og det har også Frivoll skolekrets som Landvik grenser til. Dette gjør Landvik/Frivoll til det området det er klart størst behov økt barnehagetilbud. Om barnehagen(e) skal ligge i den ene eller andre kretsen kan imidlertid også være et spørsmål om foreldrenes reisemønster hjem – jobb.
- Skolekretsene som grenser til tilgrensende kommuner er sårbare. Relativt mange foreldre i Eide har jobb i retning vest og på Fevik i retning øst. Dette har sammenheng med at barnehagene skal definere opptakskrets. Barnehager i våre nabokommuner vil med stor sannsynlighet prioritere opptak fra barn i egen kommune før opptak av barn fra nabokommuner.



- Campus Øst vil fra 2009 føre til økt etterspørsel etter barnehageplasser. Studenter vil ønske bolig nærmest mulig studiestedet. Hovedkriteriene for valg av barnehageplass vil i tillegg til trygghet for at barnehagen innehar nødvendig kvalitet, mest sannsynlig være nærhet til egen bolig og/eller nærhet til studiested. Arbeidsgruppen ser det derfor ikke som noe stort poeng å aktivt senke barnehagetilbudet i Holvika krets.

	Antall barn	Dagens dekningsgrad %	84% -dekning i 2011	Barn med plass i dag	Mangler plass til X barn i 2011:	Mangler plass til
Fevik	261	68,6	219	179	40	88
Vik	252	66,7	212	168	44	
Jappa	219	97,8	184	224	-40 *	
Frivoll	103	4,9	87	5	82	266
Landvik	249	10	209	25	184	
Holvika	171	172,5	144	295	-150 *	
Eide	79	64,6	66	51	15	
Sum	1334		1121	947	175	

* = "overkapasitet"

Arbeidsgruppen vil anbefale at framtidig utbygging av barnehager i prioritert rekkefølge skjer her:

- området Frivoll/Landvik
- Eide
- området Fevik/Vik

Det er for tiden ingen barnehage på Hesnes. Arbeidsgruppen er åpen for at det kan være et behov for en mindre barnehage i dette området. Dette er en vurdering som lokalsamfunnet på Hesnes også bør si noe om. Det kan nemlig tenkes at barnehagetilbud nær beboernes arbeidsvei, nær Vikkilen i retning Vik (øst) og retning sentrum (vest) er å foretrekke. Arbeidsgruppen mener dette best kan belyses i en høringsprosess.

Videre utbygging og eventuell omstrukturering av barnehagesektoren må ivareta nærhet mellom voksenopplæring og barnehageplass til minoritetsspråklige barn.

Barnehagetomter og videre utbygging.

Kommunen har i dag 3 tomter regulert til barnehage som formål:

- Myråsen – barnehagetomt for 60-80 heldagsplasser
- Holbekk – barnehagetomt for 60-70 heldagsplasser
- Haugenes – barnehagetomt for rundt 30-40 heldagsplasser

Se vedlagt kart som viser plassering av barnehagene i dag.

På bakgrunn av ovennevnte anbefalinger fra arbeidsgruppen om at nye barnehager bør en størrelse på minimum 60 heldagsplasser, faller tomten på Haugenes ut som barnehagetomt. De gjenværende tomtene (Myråsen og Holbekk) gir samlet rom for rundt 140 barnehageplasser. Behovet for flere barnehageplasser i Eide er begrenset til ca. 15 (+ 5 plasser som følge av at Sokrates familiebarnehage opphører 1.4.06) heldagsplasser. Arbeidsgruppen vil anbefale at utbygging her skjer ved utbygging av eksisterende barnehage.

Tomtene på Myråsen og Holbekk vil dekke behovet for flere barnehageplasser i skolekretsene Landvik og Frivoll /(Jappa). Arbeidsgruppen vil på bakgrunn av ovennevnte

anbefale at kommunen legger til rette for og eventuelt regulerer tomt for en større barnehage (minimum 80 heldagsplasser) sentralt på Fevik.

Samlet gir ovennevnte ca. 235 nye barnehageplasser. Det vil framdeles mangle ca. 50 plasser før full dekning er nådd i 2011. Arbeidsgruppen vil anbefale at en har noe is i magen og vurderer tomtevalg for de resterende plassene når følgende er tydeligere avklart:

- Barnehagesituasjonen på området Campus Øst (Groosåsen og Knøttet barnehage – i dag samlet 64 heldagsplasser)
- Se an eventuell kapasitetsutvidelse og knoppkytingen ved eksisterende barnehage

Litteraturliste.

- **Analyse av barnehagetall per 20.09.05 v/ Asplan Viak.**

(http://odin.dep.no/filarkiv/263452/Asplan_Viak_hosten_2005.PDF)

Rapporten er utarbeidet på oppdrag fra Barne- og familiedepartementet. Rapporten omfatter en vurdering av utviklingen i barnehagetilbudet og -etterspørselen i 2005 for alle landets kommuner samt bydelene i Oslo. Den beskriver blant annet utviklingen i bruken av ulike oppholdstider i barnehagen, antall barn på venteliste samt kommunenes vurdering av hvorvidt de vil nå full barnehagedekning i løpet av 2006.

Rapporten er utarbeidet av Asplan Viak.

- **Analyse av kostnader i barnehagene. Oppdragsrapport , februar 2003.**

På oppdrag fra Barne- og familiedepartementet har konsulentfirmaet Først og Høverstad gjennomført en analyse av kostnadene i et utvalg kommuner og ikke-kommunale barnehager basert på regnskapstall for 2003. Analysen ser særlig på kostnader, kostnadsutvikling og kostnadsforskjeller i barnehagesektoren. Lignende analyse er også gjennomført for 2002 og 2001.

Rapportens sammendrag er trykt i vedlegget (bak).

- **Statskonsult: Notat 2001:3**
Effektivitet i statlig ressursbruk

Arbeids- og administrasjonsdepartementet, ved Fornyelsesenheten, har bedt Statskonsult om å gjøre en analyse av effektivitet i statlig ressursbruk som ledd i oppfølgingen av regjeringens program for fornyelse av offentlig sektor. Målet er å gi en oversikt over status og utvikling når det gjelder produktivitet, effektivitet og sysselsettingsutvikling i offentlig sektor med fokus på statlig sektor.

- **Diverse fra hjemmesiden til Kunnskapsdepartementet.**

<http://odin.dep.no/kd/norsk/tema/barnehage/bn.html>

herunder lovverk, rundskriv m.v.

Vedlegg.

1. Analyse av barnehagetall per 20.09.05 v/ Asplan Viak.
2. Analyse av kostnader i barnehagene. Oppdragsrapport , februar 2003.
3. Fra rapporten : Statskonsult: Notat 2001:3 Effektivitet i statlig ressursbruk
4. Utforming av barnehager på leting etter barneperspektivet
5. Ski tjener på nye barnehager
6. Oversikt over barnehageplasser ved årsskiftet 05/06.
7. Kart over Grimstadbarnehagene
8. Barnehageloven.

NBNB

**VEDLEGGENE ER IKKE VEDLAGT DETTE DOKUMENTET. KAN FÅS
VED HENVENDELSE TIL SERVICEKONTORET PÅ RÅDHUSET.**