



Grimstad
kommune

ÅRSMELDING

2010

1. Innholdsfortegnelse

1.	Innholdsfortegnelse	1
2.	Sammendrag	2
3.	Befolkningsutvikling	3
4.	Organisasjon	4
5.	Økonomisk hovedoversikt	6
6.	Sektorene samlet	8
7.	Innsparinger gjennom året	9
8.	ROBEK-status	9
9.	Viktige hendelser	10
10.	Økonomisk analyse	11
11.	Balanse per 31.12	13
12.	Prosjekter	14
13.	Medarbeidere	17
14.	Likestilling	20
15.	Sektor: Kultur og oppvekst	28
16.	Sektor: Helse- og sosial	35
17.	Sektor: Teknisk	42
19.	Sektor: Støttefunksjoner	48
20.	Sektor: Finansområdet	49
21.	Sektor: Fellesområdet	50

2.Sammendrag

Grimstad kommune har et netto driftsresultat for 2010 på +18,5 mill kroner. Dette er 0,6 mill kroner bedre enn budsjettet. Det er avsatt 16,1 mill kroner for å dekke inn tidlig tidligere års underskudd og 1,7 mill kroner til ubundet driftsfond. Etter dette viser regnskapet et udisponert resultat på +1,0 mill kroner. Det var budsjettet med balanse.

Rådmannen er fornøyd med resultatet totalt sett. Dette fordi kommunen hadde en samlet svikt i inntekter på 21,4 mill kroner. Dette kommer i tillegg til driftsutfordringene i enhetene og spesielt i Sosial og barnevern, NAV og Bygg- og eiendomstjenesten, som ble løpende håndtert gjennom året.

Samarbeidet mellom politisk nivå, tillitsvalgte og administrasjonen, sammen med ansattes innsats, har vært helt avgjørende for å få til en god omstilling og et nøkternt driftsnivå i 2010.

Grimstad kommune har fulgt planen for inndekning av underskuddet på 39,7 mill kroner fra 2008. 16,1 mill kroner er dekket opp i 2010. Budsjett 2011 legger opp til at kommunen "skriver" seg ut av ROBEK-registeret i 2011 med de resterende 11,0 mill kroner.

Helse- og sosialsektoren hadde et avvik i forhold til budsjett på -9,2 mill kroner i 2010. Det negative avviket relateres til et overforbruk innenfor Hjemmetjenesten, Sosial og barnevern og NAV. Det er verd å merke seg at det nylig er gjennomført omorganiseringer innenfor disse enhetene. Rådmannen har derfor iverksatt en gjennomgang av pleie- og omsorgsenhetene samlet for å vurdere driften. Store deler av det negative avviket skyldes klare aktivitetsøkninger som enhetene ikke selv styrer fullt ut. Dette gjelder spesielt innenfor barnevernet.

De øvrige sektorene hadde positive avvik i forhold til budsjett. Det er hovedsakelig kvalifiseringstjenesten, barnehageenhetene, forvaltningstjenesten, støttefunksjonene og fellesområdet som bidrar i positiv retning når det gjelder resultatutvikling.

I 2010 er det 983,8 faste årsverk og det brukes tidsressurser tilsvarende 1306,6 årsverk (bruttoårsverk) i hele kommunen. Dette er en økning på 8,6 årsverk og 0,6% i forhold til 2009. Det har vært en reduksjon i antall årsverk i alle sektorer, med unntak av Kultur og oppvekstsektoren. Sykefraværet var på 8,0% i 2010. Dette er en reduksjon på 0,5%-poeng i forhold til 2009.

Kommunens organisasjonsstruktur ble endret i 2010. Rådmannens ledergruppe (toppledergruppen) består nå av tre kommunalsjefer, leder av Rådmannens stab, leder av HR-avdelingen, leder av økonomiavdelingen og leder av Informasjons- og serviceavdelingen. Det ble tilsatt rådmann, økonomisjef og HR-sjef i 2010. Hjemmetjenesten er omorganisert fra en enhet til fire enheter. Fjære skole er delt opp i to enheter, barneskolen og ungdomsskolen. Kommunen etablerte ny økonomiavdeling.

Grimstad hadde 20.823 innbyggere 1. januar 2011. Befolkningen økte med 326 personer og 1,6% i 2010.

3. Befolkningsutvikling

Endringer i kommunens folketall handler om forholdet mellom fødsler, dødsfall og flyttinger. Kommunen kan påvirke befolkningsutviklingen ved sin bolig-, nærings-, kultur- og oppvekstpolitikk. Grimstad hadde 20.823 innbyggere 1. januar 2011. Befolkningen økte med 326 personer i 2010 (+1,6 %). Siden 2000 har den årlige befolkningsveksten i gjennomsnitt vært nær 273 innbyggere.

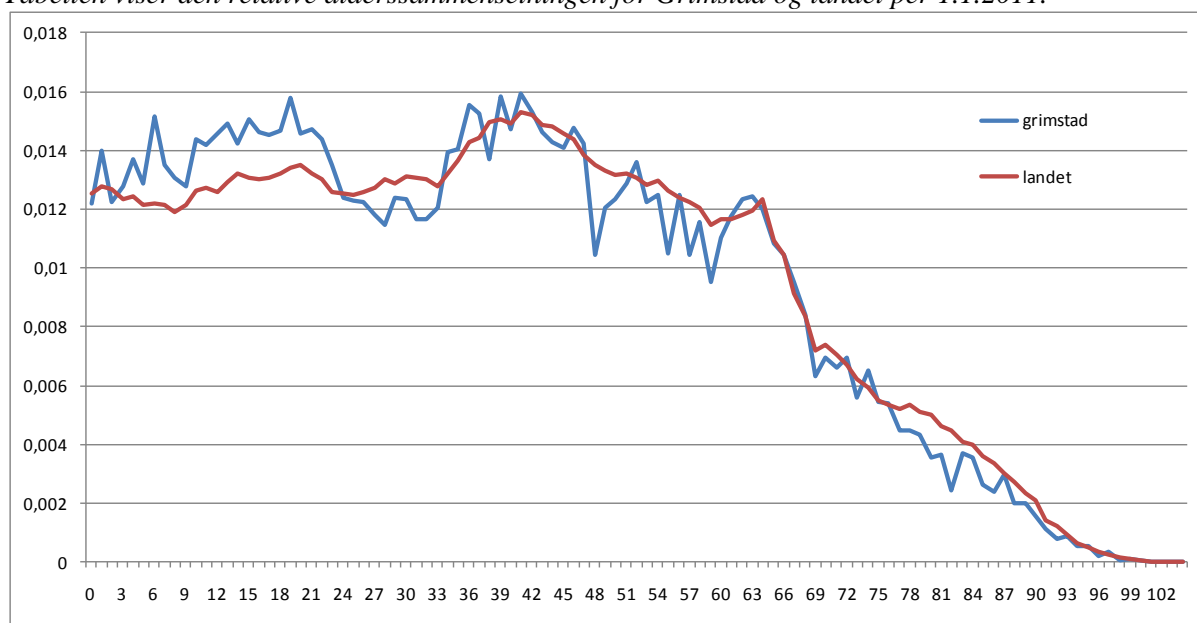
Befolkningsendringer i Grimstad kommune i perioden 2000 – 2010:

År	Folkemengde per 01.01	Levende-fødte	Døde	Fødsels-overskudd	Inn-flytting	Ut-flytting	Netto-innflytting	Folke-tilvekst
2000	17 821	266	168	98	987	854	133	231
2001	18 052	216	145	71	1 103	916	187	255
2002	18 307	243	135	108	1 003	867	136	242
2003	18 549	238	168	70	936	809	127	191
2004	18 740	272	136	136	871	863	8	145
2005	18 885	242	156	86	1 063	813	250	339
2006	19 224	256	156	100	1 048	836	212	312
2007	19 536	243	148	95	1 119	940	179	273
2008	19 809	240	137	103	1 113	933	200	302
2009	20 111	286	148	135	1 158	914	244	386
2010	20 497	284	161	87	1 322	1 080	242	326
2011	20 823							
Gjennomsnitt		253	151	99	1 066	893	174	273

Grimstad har en yngre befolkning enn landsgjennomsnitt. 34,9% av kommunens 20.823 innbyggere er under 24 år. Dette er 3,1 prosentpoeng høyere enn landsgjennomsnitt. Dette er også med å forklare den relative svake skatteinngangen Grimstad har i forhold til landet for øvrig.

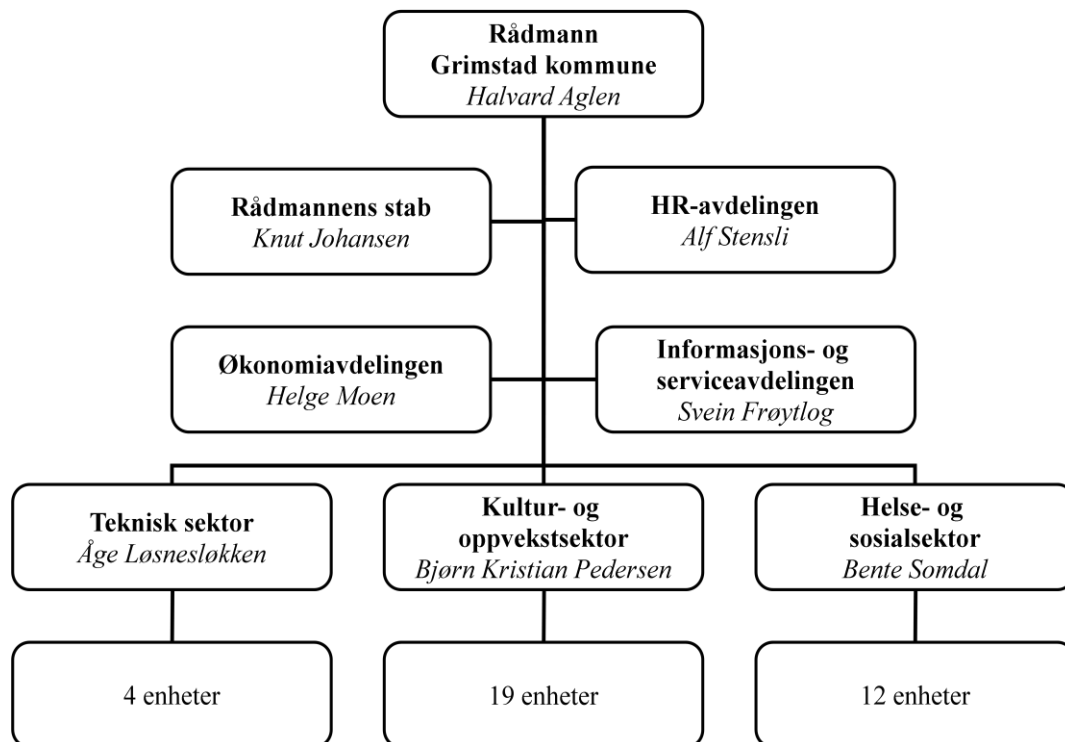
Når det gjelder den eldre delen av befolkningen, personer over 80 år, er 3,5% av Grimstads innbyggere innenfor denne gruppen. Landsgjennomsnittet er på 4,5%. Det er videre verd å merke seg at de store etterkrigskullene nå begynner å nærme seg pensjonsalderen, og at Grimstad har nesten like stor andel av denne gruppen som landet for øvrig.

Tabellen viser den relative alderssammensetningen for Grimstad og landet per 1.1.2011.



4. Organisasjon

Dette kapittelet vil vi bruke til å rapportere på organisatoriske endringer og konsekvenser samt forventet utvikling. Organisasjonskartet viser kommunens overordnede struktur med sektorer og støtte-/stabsenheter.



Den administrative strukturen ble endret pr 01.01.2010. Rådmannens ledergruppe (toppledergruppen) ble utvidet til å omfatte tre kommunalsjefer, leder av Rådmannens stab, leder av HR-avdelingen, leder av økonomiavdelingen og leder av Informasjons- og serviceavdelingen. Ny rådmann og ny økonomisjef ble ansatt pr 01.01.2010, ny HR-sjef tiltrådte april 2010.

På enhetsnivå er hjemmetjenesten omorganisert fra én enhet til fire enheter. Nye ledere er tilsatt. Fjære skole er delt i to enheter med ny leder på ungdomsskolen. Totalt er det i 2010 tilsatt 8 nye enhetsledere som følge av omorganisering og naturlig avgang.

I løpet av 2010 var det 39 nyansettelser i faste stillinger. Av disse var 4 i støtte- og stabs funksjoner, 18 i Helse- og sosialsektoren, 4 i teknisk sektor og 13 i Kultur- og oppvekstsektoren. Dette gir oss en turnover på ca 2,7%, noe som er lavt.

Kompetanseutvikling

Det var for 2010 avsatt kr 300 000 til felles kompetansehevede tiltak. Kommunen har i løpet av året blant annet valgt å prioritere prosjektkompetanse, inkludert utvikling av ny prosjektmanual, og opplæring av ansatte i tråd med innføring av nye IKT-systemer. I 2011 vil IKT-opplæring fortsatt stå i fokus, på grunn av de nye programmene og løsningene ansatte må forholde seg til.

I Teknisk sektor har styrking av kompetansen innenfor byggesaksarbeidet vært et satsningsområde. Det er igangsatt et arbeid som videreføres inn i 2011, i regi av et eget prosjekt. Innenfor Kultur- og oppvekstsektoren har det vært gjennomført et leseprosjekt i regi av Pedagogisk senter i Kristiansand for alle grunnskolene, og det har blitt gitt videreutdanning i leseopplæring/norskfor fem lærere. . Viser for øvrig til rapport fra Veilednings- og utviklingstjenesten.

Innenfor Helse- og sosialsektoren har det vært spesielle satsninger innen demens, frivillighet, lindrende omsorg, foreldreveiledning, rusforebyggende arbeid i barnefamilier, endringsfokusert arbeid innen levevaneområdet og håndtering av utfordrende adferd.

Av annen felles opplæring vil vi trekke frem felles opplæring for ledere og tillitsvalgte i arbeidsrett, mediehåndteringskurs for ledere, kurs i Offentlighetsloven og Forvaltningsloven for ledere og saksbehandlere. Det har også vært gjennomført kurs innen innkjøp, og kommunens kompetanse er betydelig styrket på dette området. Annen opplæring er blant annet saksbehandler kurs (ePhorte), kurs i fullført saksbehandling, nyansattkurs, intern opplæring i IKT-verktøy inkludert diverse kursing i ulike fagprogrammer.

5. Økonomisk hovedoversikt

Tall i mill kroner	Regnskap		Budsjett		Budsjett avvik	%
	2010	2009	opprinnelig	revidert		
Rammetilskudd	-197,1	-172,7	-185,5	-192,8	4,2	2
Skatteinntekter	-457,6	-472,2	-466,1	-462,1	-4,5	-1
Eiendomsskatt	-31,7	-21,6	-30,6	-31,6	0,1	0
Andre driftsinntekter	-458,9	-419,2	-382,7	-428,5	30,4	7
Sum inntekt	-1 145,3	-1 085,7	-1 064,9	-1 115,0	30,3	3
Netto lønn*	661,3	624,1	644,8	655,3	-6,0	1
Andre driftsutgifter	427,3	442,0	366,4	404,5	-22,8	6
Avskrivninger	45,3	41,0	0	45,3	0	0
Sum kostnad	1 133,9	1 107,1	1 011,2	1 105,1	-28,8	3
Brutto driftsresultat	-11,4	21,4	-53,7	-9,9	1,5	15
Motpost avskrivning	-45,3	-41,0	0	-45,3	0	0
Netto finans kostnader	38,2	31,2	32,9	37,3	-0,9	2
Netto driftsresultat	-18,5	11,6	-20,8	-17,9	0,6	3
Netto avsetninger	17,5	-10,8	20,8	17,9	0,4	-2
Udisponert resultat	-1,0	0,8	0	0	1,0	0
<i>* inkl. lønnsrefusjon</i>	<i>35,1</i>	<i>34,5</i>	<i>11,4</i>	<i>35,1</i>	<i>0</i>	<i>0</i>

Grimstad kommune har et netto driftsresultat på +18,5 mill kroner. Dette utgjør 1,6% av kommunens samlede inntekter. Dette resultatet er 1,0 mill kroner bedre enn budsjettet. Resultat etter avsetninger, udisponert resultat, er +1,0 mill kroner. Dette utgjør 0,1% av kommunens samlede inntekter.

Rammetilskuddet var på 197,1 mill kroner. Dette inkluderer også inntektsutjevningen som følge av noe svak skatteinngang i 2010. Økningen i rammetilskudd på 24,4 mill kroner fra 2009 til 2010 forklares med endring i inntektsutjevning som følge av god skatteinngang i 2009 og noe svak skatteinngang i 2010. Budsjett for 2010 ble også justert for dette i 3. kvartalsrapport. Det er et budsjettavvik på +4,2 mill kroner. Dette positive avviket relateres til en generell økning av rammetilskuddet i desember på 4,0 mill kroner. Dette var Grimstads andel av statens økning av rammetilskuddet til kommunene på en milliard kroner.

Skatteinntektene var 457,6 mill kroner i 2010. Dette er en nedgang på 14,6 mill kroner i forhold til 2009. Forklaringen på denne nedgangen er at det er en markert reduksjon på skatten for personlige skatteyttere i kommunen. Noe av forklaringen var at enkeltskatteyttere innbetalte svært store tilleggsforskudd i 2009. Dette gjør at 2009 var et godt år rent skattemessig for Grimstad. Det er derfor ikke naturlig å sammenligne skatteåret 2010 direkte med 2009. Videre har det økonomiske tilbakeslaget som følge av finanskrisen, også virket inn på skatteinngangen. Grimstad har flere virksomheter som er berørt av dette. Spesielt kan nevnes båtbransjen, produksjonsbedrifter knyttet til denne bransjen samt utelivsbransjen. Skatteveksten i Grimstad ble -3,1% mens landet for øvrig hadde en skattevekst på +7% for 2010. Det er også verd å merke seg at Grimstad hadde en innbyggervekst på 1,6% mot landsgjennomsnittet på 1,3% fra 2009 til 2010. I forhold til budsjett var det en svikt i skatteinngangen på 4,5 mill kroner. Denne svikten framkom i desember 2010 som ble en "dårlig" skattemåned.

Samlet sett er de frie inntektene (rammetilskudd + skatteinntekter) på 654,7 mill kroner mot 654,9 mill kroner budsjettet, slik at det er et budsjettavvik på -0,3 mill kroner. Det anses derfor at de frie inntektene er i balanse i forhold til budsjett.

Eiendomskatten ble 31,7 mill kroner i 2010. Økningen fra 2009 på 10,1 mill kroner knyttes direkte til politiske vedtak om økt eiendomsskatt i budsjettet for 2010. Det er i tillegg til dette beskattet flere eien-

dommer og næringsanlegg som følge av ”opprydningen” innenfor kommunale eiendomsgebyrer. Avviket i forhold til budsjett er +0,1 mill kroner for 2010.

Andre driftsinntekter var på 458,9 mill kroner i 2010. Dette er en økning på 39,7 mill kroner og 8,7% i forhold til 2009. Store deler av økningen forklares med reelle inntektsøkninger som relateres til økt aktivitet innenfor barnehagesektoren, integreringsarbeidet, og arbeids- og sysselsetningstiltak samt økt tildeling av prosjektmidler. Det har også vært tekniske omlegginger i kommunen som har påvirket inntektsbildet. Dette er blant annet bortfall av intern husleie og innsatsstyrt finansiering (ISF) innenfor pleie- og omsorgssektoren. Andre driftsinntekter har et avvik i forhold til budsjett på +30,4 mill kroner. Dette avviket må ses i sammenheng med økte utgifter innenfor lønn og andre driftsutgifter på til sammen 28,8 mill kroner. Inntektsavviket på +30,4 mill kroner relateres likevel direkte til sektorenes inntektsavvik og forklares under kapitlet for hver sektor. Hovedtrekket er likevel at helse- og sosialsektoren har et inntektsavvik på +15,2 mill kroner, kultur- og oppvekstsektoren har et avvik på + 10,6 mill kroner og teknisk sektor har et avvik på +4,9 mill kroner. Hovedforklaringen i sektorene går på økte statstilskudd og prosjektinntekter.

Netto lønnsutgifter var på 661,3 mill kroner i 2010. Dette utgjorde 983,8 faste årsverk og 1306,6 bruttoårsverk inklusiv engasjementer, timelønnede og overtid. Lønnsutgiftene økte med 37,2 mill kroner fra 2009 til 2010, dette utgjør en økning på 6%. I 2010 var det et hovedoppgjør for ansatte. Lønnsoppgjøret i 2010 utgjorde ca 5% med lønnsglidning. Den øvrige veksten på 1% forklares med en vekst i antall ansatte i kommunen fra 2009 til 2010. Det er et avvik i forhold til budsjett på -6,0 mill kroner. Dette negative avviket relateres direkte til merforbruk innen for Kultur- og oppvekst- og Helse- og sosialsektorene på henholdsvis 4,4 mill kroner og 7,3 mill kroner, til sammen 10,9 mill kroner. Teknisk sektor har et positivt avvik på 0,8 mill kroner.

Netto lønn er inklusiv lønnsrefusjoner som utgjør 35,8 mill kroner for 2010. Tallene er presentert på nettonivå for å øke tilgjengeligheten og forståelsen. Denne framstillingen er også i tråd med regnskapsreglene for privat virksomhet.

Andre driftsutgifter var på 427,3 mill kroner. Dette er en nedgang på 14,7 mill kroner fra 2009. Årsaken til denne nedgangen skyldes tekniske omlegginger som har påvirket utgiftsbildet. Dette er blant annet bortfall av intern husleie og innsatsstyrt finansiering (ISF) innenfor pleie- og omsorgssektoren. Det er likevel et avvik i forhold til budsjett på -22,9 mill kroner. Dette avviket må ses i sammenheng med det positive avviket innenfor andre driftsinntekter. Helse- og sosialsektoren står for 17,1 mill kroner av dette avviket og det forklares med situasjonen i Sosial- og barnevern, økte utgifter hos NAV og omorganisering av hjemmetjenesten.

Årets avskrivninger var på 45,3 mill kroner. Dette er en økning på 4,3 mill kroner i forhold til 2009. Årsaken til denne økningen er at nye anlegg er tatt i bruk i 2010, blant annet nytt bygg på J.J. Ugland stadion Levermyr og ferdigstilling av Fagskolen.

Netto finansutgifter ble på 38,2 mill kroner i 2010. Dette var 6,0 mill kroner mer enn i 2009. Årsaken til denne nedgangen var en reduksjon i utbytte fra Agder Energi. Utover dette har renter og avdrag gått opp fra 2009 til 2010. Netto finansutgifter har et avvik på -0,9 mill kroner i forhold til budsjett.

Netto avsetning til fond er 17,4 mill kroner. 16,1 mill kroner av dette er tilbakebetaling av tidligere års underskudd og håndtering av ROBEK-situasjonen. Det er i tillegg avsatt 1,7 mill kroner til ubundet driftsfond i tråd med politiske vedtak. Dette er oppfølging av den politiske salderingen av budsjettet for 2010 og salderingsoverskudd i denne forbindelse. Øvrige disponeringer er avsetninger og oppløsninger av bundne fond.

For 2010 er det avsatt til bundet driftsfond sammen med udisponert resultat 2,7 mill kroner.

6. Sektorene samlet

Tall i mill kroner	Regnskap		Budsjett		Budsjett avvik	%
	2010	2009	opprinnelig	Revidert		
Støttefunksjon	31,9	31,9	34,4	33,2	1,4	-4
Helse og sosial	309,9	303,8	302,8	300,7	-9,2	3
Kultur og oppv.	229,2	262,8	238,0	232,0	2,8	-1
Teknisk	69,2	100,5	72,9	71,7	2,5	-3
Kirke-trossamf	14,3	14,4	14,4	14,4	0,1	-1
Fellesutgifter	31,6	31,7	33,5	32,8	1,2	-4
Sum drift	686,1	745,1	696,0	684,8	-1,2	0
Finans	-675,5	-745,0	-696,0	-673,2	2,2	0
Res. eks. selvf.	10,6	0,1	0	11,6	1,0	11
Selvfinans	-11,7	0,7	0	-11,7	0	0
Udisponert	-1,0	0,8	0	0	1,0	0

Helse- og sosialsektoren hadde nettoutgifter på 309,9 mill kroner og et avvik i forhold til budsjett på -9,2 mill kroner i 2010. Det negative avviket relateres til et overforbruk innenfor Hjemmetjenesten og Sosial og barnevern og NAV. Det er verd å merke seg at det nylig er gjennomført omorganiseringer innenfor disse enhetene. Rådmannen har derfor iverksatt en gjennomgang av pleie- og omsorgsenhetene samlet for å vurdere driften, driftsmodellene og funksjonen den enkelte enheten innehar. Dette arbeidet forventes å bli avsluttet i løpet av 2. kvartal 2011. Når det gjelder Sosial og barnevern har denne enheten hatt stort ledelsesmessig fokus gjennom hele 2010. Store deler av det negative avviket skyldes helt klare aktivitetsøkninger som enheten ikke selv styrer fullt ut. Dette gjelder spesielt innenfor barnevernet. Det vil i 2011 bli foretatt en fullstendig driftsgjennomgang av sosialsektoren og NAV.

Kultur og oppvekstsektoren hadde nettoutgifter på 229,2 mill kroner og et avvik på +2,8 mill kroner. Det er hovedsaklig Kvalifiseringstjenesten og barnehageenhetene som bidrar til det positive resultatet. Grunnskolen, inklusiv fellesutgifter og elevutgifter til Langemyr skole, har samlet sett et negativt budsjettavvik.

Teknisk sektor hadde nettoutgifter på 69,2 mill kroner og et avvik på +2,5 mill kroner. Det er også en markant nedgang i netto utgifter fra 2009 til 2010 på 31,3 mill kroner og 31%. Dette skyldes en budsjetteknisk omlegging i 2010 med bortfall av internfakturert husleie og tiltakspakken i 2009. Avviket på +2,5 mill kroner relateres i hovedsak til økte inntekter innenfor Forvaltningstjenesten.

Støttefunksjonene og fellesområdet hadde utgifter på 63,5 mill kroner og et avvik på +2,6 mill kroner i forhold til budsjett. Utgiftsnivået er på samme nivå som i 2009. Hovedårsaken er at økonomiavdelingen har hatt engangsinntekter og reduserte forsikringspremier innenfor fellesområdet.

Kommunalt tilskudd til kirke og trossamfunn var 14,3 mill kroner i 2010. Dette var det samme nivået som i 2009. Det er et avvik i forhold til budsjett på +0,1 mill kroner. Dette skyldes lavere utbetalinger til andre trossamfunn.

Finansområdet hadde en nettoinntekt på 675,5 mill kroner i 2010. Dette er en nedgang på 69,58 mill kroner i forhold til 2009. Denne nedgangen i netto inntekter er markant og betydningsfull for driftsnivået i Grimstad kommune. Det er verd å merke seg at skatteinntekten til kommunen hadde en nedgang på 3% og kategoriseres nå som lav. Investeringsnivået var også lavt i 2010 og MVA-refusjonen var lavere som følge av dette. Redusert utbytte fra Agder Energi er også med på å forklare den totale inntektsnedgangen fra 2009 til 2010. Rådmannen har gjennom året vært klar over denne situasjonen, og har derfor også redusert inntektsanslagene med 21,4 mill kroner i budsjettet gjennom kvartalsrapporteringen i 2010. Denne reduksjonen er blitt gjennomført på de ulike enhetene i kommunen. Finansområdet har likevel et avvik på +2,2 mill kroner i forhold til budsjett. Dette skyldes i hovedsak lavere pensjonspremie enn budsjettet.

7. Innsparinger gjennom året

Ut fra den økonomiske situasjonen gjennom 2010 reduserte kommunen driftsutgiftene med 17,4 mill kroner. Dette som følge av at kommunen har hatt store utfordringer med framdriften i de store byggeprosjektene, og derav en reduksjon i MVA-refusjonen med 11 mill kroner. I tillegg kommer svikt i utbytte fra Agder Energi på 6,4 mill kroner og reduserte skatteinntekter med 4,0 mill kroner

Oppsummert har det vært en samlet svikt i kommunens inntekter på 21,4 mill kroner. Dette kommer i tillegg til driftsutfordringene i enhetene og spesielt innenfor Sosial og barnevern, NAV og Bygg- og eiendomstjenesten.

Svikt i MVA kompensasjonen	11,0 mill kroner
Redusert utbytte fra Agder Energi	6,4 mill kroner
Svikt i skatteinntekter	<u>4,0 mill kroner</u>
Sum	<u>21,4 mill kroner</u>

Som følge av dette, ble det iverksatt innsparingstiltak på 21,4 mill kroner i 2010 innenfor følgende sektorer:

Støttefunksjoner	0,2 mill kroner
Teknisk sektor	1,4 mill kroner
Helse og sosialsektoren	3,3 mill kroner
Kultur- og oppvekstsektoren	6,4 mill kroner
Finansområdet	<u>10,1 mill kroner</u>
Sum	<u>21,4 mill kroner</u>

Fra 3. kvartal 2010 ble det innført innkjøpsrestriksjoner for alle enheter i kommunen. Ordningen ble svært krevende for enkelte enheter, men bidro likevel til god resultatforbedring for kommunen totalt.

8. ROBEK-status

Som følge av Grimstad kommunes merforbruk i regnskapsåret 2008, ble kommunen oppført i KRDS ROBEK-register.

I Handlingsprogrammet for 2010 – 2013 har kommunestyret vedtatt en plan for inndekning av underskuddet på kr. 39,7 mill. Denne planen er videreført i handlingsprogrammet for 2011-2014. Handlingsprogrammet legger opp til at kommunen ”skriver” seg ut av ROBEK-registeret i 2011. Slik som situasjonen fremstår pr 31.12.2010, vil det gjenstå et udekket tap på 11 mill kroner for kommunens ordinære drift. Dette tar også budsjettet for 2011 hensyn til. Underskuddet innenfor de selvfinansierende områder er håndtert fullstendig i 2010.

Resultat og resultatutvikling	Regnskap			Sum	Budsjett	
	2008	2009	2010		08-10	2011
Tall i mill kroner						
Selvfinansierende (VARF)	-12,3	+0,6	+11,7	0	0	0
Grimstad kommune drift	-27,4	+12,0	+4,4	-11,0	+11,0	0
Sum resultat	-39,7	+12,6	+16,1	-11,0	+11,0	0

Grimstad kommune har fulgt planen for inndekning av underskuddet på 39,7 mill kroner fra 2008. 16,1 mill kroner er håndtert. I tillegg kommer avsetningen til bundet driftsfond og udisponert resultat på til sammen 2,7 mill kroner. Teoretisk sett kunne kommunen dekket inn 18,8 mill kroner slik at det hadde gjenstått 8,3 mill til inndekning i 2011.

9. Viktige hendelser

- Besøk av kronprinsparet
- Universitetet i Agder-Grimstad flytter inn i nye lokaler
- Kommunen innklages til KOFA av NHO – sakene trekkes
- Avslutning IKT-prosjektet
- Avlutning av prosjektet for kommunale eiendomsgebyrer
- Åpning av nytt amfi på Kirkeheia
- Omorganisering av Hjemmetjenesten
- Utviklingssenter for Sykehjem og hjemmetjenester
- Biblioteket i Storgata fikk nytt tak og ventilasjonsanlegg m.m
- Kulturhuset fikk nytt scenegolv og rehabilitert maskinrom m.m
- Kulturskolen flyttet inn i nyoppussede lokaler på Fagskolen
- Kortfilmfestivalen ble arrangert for 33. gang
- Barnebokfestivalen ble arrangert for 4.gang
- Kultur- og miljødagene ble arrangert for 16. gang
- Kulturutvalget opphørte som eget utvalg og Formannskapet tok over kultursakene
- Kommunestyret vedtok å sende utbygging av 1-10 skole på Fevik ut på anbud
- Planlegging av nytt undervisningsbygg på Landvik skole
- Rehabilitering av Fjære barneskole startet opp på høsten (ventilasjonsanlegg m.m)
- Jappa skole var blant de fem beste skolene i landet på nasjonale prøver
- Holviga skole hadde også veldig gode resultater på nasjonale prøver
- Omre næringsområde ble kjøpt av Grimstad kommune som framtidig næringsområde.
- Miljøgaten Grooseveien ble åpnet.
- Grimstad brann- og feiervesen feiret 125 år.
- Arbeidet med Områdeplan for sjønære arealer i sentrum ble startet opp
- Tankeren Full City gikk på grunn og medførte oljesøl langs strendene i kommunen
- J.J. Ugland stadion Levermyr ble åpnet
- Sandum brygge ble ferdig restaurert og åpnet
- Krigseilermonumentet i Grimstad ble avduket
- Energi- og Klimaplanen for Grimstad kommune ble vedtatt
- Thor Hushovd blir verdensmester

10. Økonomisk analyse

Foreløpige KOSTRA-tall viser en forbedring av kommuneøkonomien i 2010. Brutto- og netto driftsresultat i prosent av brutto driftsinntekter er nå positive og snart på samme nivå som kommuner det er naturlig å sammenligne seg med. Nedenfor vises en oversikt over utvalgte nøkkeltall for de to siste årene sammenlignet med Landet samlet, kommunene i Aust-Agder og Gruppe 13 som er sammenlignbare kommuner med mer enn 20.000 innbyggere. Endelige KOSTRA-tall for 2010 vil foreligge i juni.

	Gr.stad 2009	Gr.stad 2010	Alle 2010	Aust- Agder 2010	Gruppe 13 2010
Finansielle nøkkeltall					
Brutto driftsresultat i prosent av brutto driftsinntekter	-1,9	0,9	1,1	1,3	1,1
Netto driftsresultat i prosent av brutto driftsinntekter	-1	1,6	2,1	2,7	1,8
Langsiktig gjeld i prosent av brutto driftsinntekter	173,7	176,3	175,5	203,3	181,5
Arbeidskapital i prosent av brutto driftsinntekter	7	9,5	21,6	21,3	24,8
Frie inntekter i kroner per innbygger	31462	31439	35689	34643	33126
Netto lånegjeld i kroner per innbygger	34803	36646	31801	53715	37452
Prioritering					
Netto driftsutgifter per innbygger 1-5 år i kroner, barnehager	18919	10193	18813	18660	16414
Netto driftsutgifter til grunnskolesektor, per innbygger 6-15 år	77916	81660	89770	89696	82245
Netto driftsutgifter pr. innbygger i kroner, kom.helsetjenesten	1352	1275	1784	1709	1612
Netto driftsutgifter pr. innbygger i kroner, pleie- og omsorgtj.	10532	11289	13389	13206	12609
Netto driftsutgifter til sosialtjenesten pr. innbygger 20-66 år	2701	3286	2825	2984	2704
Netto driftsutgifter per innbygger 0-17 år, barnevernstjenesten	4163	5035	5971	5217	5510
Netto driftsutgifter til administrasjon og styring i kr. pr. innb.	3181	2925	3601	3811	2948
Dekningsgrad					
Andel barn 1-5 år med barnehageplass	91,2	93,7	89,2	88,4	90,1
Andel elever i grunnskolen som får spesialundervisning	8,7	8,7	8,2	10,2	7,5
Legeårsverk pr 10 000 innbyggere, kommunehelsetjenesten	9,1	9,6	9,6	10,0	8,8
Fysioterapiårsverk per 10 000 innbyggere, kommunehelsetj.	7,2	7,1	8,6	5,5	8,3
Andel plasser i enerom i pleie- og omsorgsinstitusjoner	100,0	100,0	93,2	99,5	93,7
Andel innbyggere 80 år og over som er beboere på institusjon	15,2	13,4	14,3	15,7	12,5
Andelen sosialhjelpsmottakere i alderen 20-66 år, av innb.	3,7	4,0	3,9	4,8	3,9
Andel barn med barnevernstiltak ift. innbyggere 0-17 år	3,1	3,9	4,5	4,8	4,2
Lengde kommunale veier og gater i km pr. 1 000 innbygger	5,4	5,2	7,9	9,3	5,5
Syssel-, gangveier/turstier mv. m/kom. drift per 10 000 innb.	6,0	6,0	37	55	25
Kommunalt disponerte boliger per 1000 innbyggere	15,0	..	20,0	20,0	19,0
Produktivitet/enhetskostnader					
Korr. brutto driftsutgifter i kroner per barn i komm. barnehage	123952	126944	141753	140962	140285
Korr. brutto driftsutg. til grunnskole, lokaler og skyss, per elev	76593	80519	87477	89179	81665
Gjennomsnittlig gruppestørrelse, 8.-10.årstrinn	15,0	17,4	14,9	15,6	16,0
Korr. brutto driftsutg pr. mottaker av hjemmetjenester (i kr)	158592	179586	185322	159106	189387
Korrigerte brutto driftsutgifter, institusjon, pr. kommunal plass	956268	876402	852443	836215	884697
Årsgebyr for vannforsyning (gjelder rapporteringsåret+1)	2236	2012	2792	2646	1911
Årsgebyr for avløpstjenesten (gjelder rapporteringsåret+1)	3196	3267	3186	4209	2588
Årsgebyr for avfallstjenesten (gjelder rapporteringsåret+1)	2356	2356	2407	2468	2274
Gjennomsnittlig saksbehandlingstid, byggesaker	..	66	40	54	52
Gj. saksbehandlingstid, vedtatte reguleringsplaner	..	365	400	331	453
Gjennomsnittlig saksbehandlingstid, kartforretning	..	21	69	59	72
Brutto driftsutgifter i kr pr. km kommunal vei og gate	192136	201394	123408	112265	154028

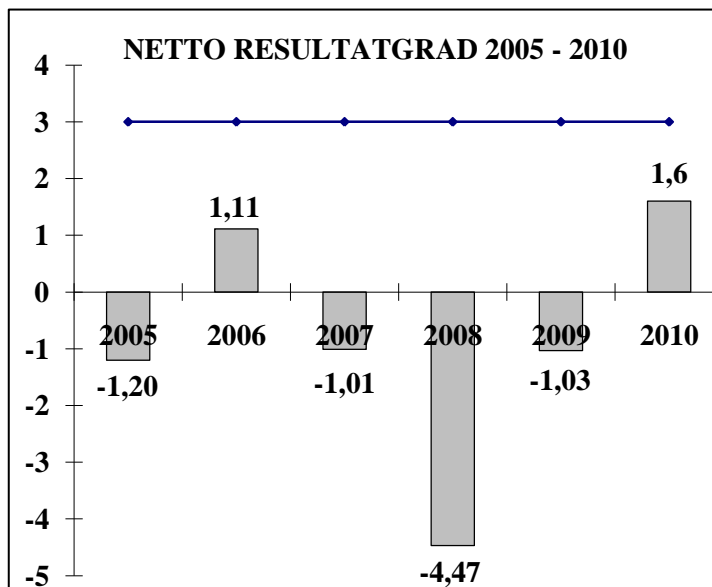
Netto driftsresultat

Netto driftsresultat viser hva kommunen har igjen til å dekke investeringer og avsetninger når alle utgifter er betalt. Dersom netto driftsresultat er negativt, må det hentes frie driftsmidler fra oppsparte midler for å dekke inn merforbruket.

Netto resultatgrad viser netto driftsresultat i % av kommunens totale driftsinntekter. Dette betyr hvor stor del av driftsinntektene som kan benyttes til investeringer og avsetninger. Dersom netto resultatgrad er negativ, har kommunen ikke økonomisk bæreevne til å fremskaffe driftsmidler til investeringer. Det betyr at kommunen blir helt avhengig av fondsmidler for å skaffe fram egenkapital til investeringer. Som en norm for god kommuneøkonomi bør netto resultatgrad være 3-5 %. En vekstkommune som Grimstad, bør ideelt sett ha en høyere resultatgrad pga. nødvendige vekstrelaterte investeringer.

Netto resultatgrad for årene 2005–2010 er totalt sett negativt. Resultatet for 2008 var på -4,47 % og innebar at kommunens disposisjonsfond ble brukt opp uten at hele merforbruket ble inndekket. Dette førte til at kommunen ble oppført i ROBEK-registeret. For driftsåret 2010 er netto resultatgrad på 1,6%.

Kommunen må fremdeles foreta radikale grep i årene som kommer, for å tilpasse aktiviteten i enhetene, og for at en skal kunne generere netto driftsresultater opp mot det anbefalte minimum på 3 %. Vekstkommuner som Grimstad bør ideelt sett ha et enda høyere netto driftsresultat enn det anbefalte for å kunne møte økt tjenestekrav/tilbud og for å kunne finansiere nye vekstrelaterte investeringer med oppsparte midler.



Langsiktig gjeld

Grimstad kommune har per 31.12.2010 en samlet lånegjeld på 981,7 mill kr. Inkludert i denne ligger formidlingslån i Husbanken, lån til selvfinansierende tjenester (vann/avløp) og lån til havn. Grimstad kommunes netto lånegjeld tilsvarer kr. 36 646,- kr pr. innbygger per 31.12.2010. Dette er en økning på 1 843 kroner per innbygger fra 2009.

Fond

Fondsbeholdningen til en kommune sier noe om kommunens økonomiske handlefrihet. Det skiller mellom fire typer fond (saldo er pr. 31.12.2010):

Disposisjonsfond er finansiert av netto driftsresultat, og kan fritt brukes til dekning av utgifter både i drifts- og investeringsregnskapet. Avsetningen er enten et resultat av årsbudsjettvedtak eller gjennom politiske enkeltvedtak.

Saldo pr. 31.12.10 er 5,1 mill kr.

Bundne driftsfond er fond som er avsatt til bestemte formål i driftsregnskapet. Midlene er bundet av eksterne aktører i form av for eksempel tilskudd, gaver, øremerkede midler eller selvkostfond (VARF fond).

Saldo pr. 31.12.10 er 14,8 mill kr.

Ubundne investeringsfond er fond som fritt kan nyttes til dekning av utgifter i investeringsregnskapet og er avsatt fra drift- eller investeringsregnskapet gjennom vedtak.

Saldo pr. 31.12.10 er 17,9 mill kr.

Bundne investeringsfond er fond som er avsatt til bestemte formål i investeringsregnskapet. Midlene er bundet av eksterne aktører i form av for eksempel tilskudd, gaver eller øremerkede midler. Saldo pr. 31.12.10 er 21,5 mill.

11. Balanse per 31.12

Tall i mill kroner	31.12.2010	31.12.2009
EIENDELER		
Anleggsmidler	2 585,7	2 453,2
Omløpsmidler	255,5	253,6
Sum eiendeler	2 841,2	2 706,8
GJELD OG EGENKAPITAL		
Egenkapital	612,2	585,7
Pensjonsforpliktelser	1 098,8	1 010,0
Langsiktig gjeld	981,7	935,8
Kortsiktig gjeld	148,5	175,3
Sum egenkapital og gjeld	2 841,2	2 706,8

12. Prosjekter

Handlingsprogrammet for 2010-2013 legger opp til et investeringsnivå på 634 mill kroner over 4 år. Dette er store prosjekter som har stor risiko i seg selv, og som vil ha stor betydning for kommunens drift i mange tiår framover. Det vurderes derfor som viktig å ha god kontroll over disse prosjektene fra foranalyse til ferdigstillelse og mottagelse i kommunens driftsorganisasjon.

Kommunen har på bakgrunn av dette utviklet et system og rutiner for prosjektstyring. Disse systemene bygger på kjente prosjektstyringsmetodikker og kommunens prosjektmanual som nylig er vedtatt. Dette anses som et trinn i en prosess der bevisstheten og statusen til prosjektstyring og prosjektarbeid blir mer framtreddende.

Tiltak som er gjennomført i 2010:

- Felles prosjektreglement for alle prosjekter. Reglementet er politisk vedtatt.
- Fokus på organisering av alle kommunale prosjekter, og spesielt IKT-prosjekter.
- Fokus på prosjektoppfølgning.
- Opplæring av kommunens prosjektledere.
- System for håndtering av prosjektrisiko.

Under vises en samlet oversikt over det enkelte prosjekt sin status. I denne sammenheng rapporterer rådmannen de prosjekter som har en brutto kostnadsramme på mer enn 5 mill. kroner.

	Fevik skole	Omre Industripark	Landvik skole II	Landvik idrettsanlegg	Landviktun bo- og omsorgssenter	Landviktun PU-boliger	Myråsen ungdomsboliger	Kulturhuset - rehabilitering	Bibliotek - rehabilitering	Fjære barneskole - rehabilitering	Vann og avløpsinvesteringer	Havneinvesteringer	IKT - prosjekter
Mandat og omfang													
Avtaler													
Ressurser og kompetanse													
Fremdrift													
Økonomi													

- I henhold til plan og målsetninger, tiltak ikke nødvendig
- Ikke i henhold til plan, det er iverksatt tiltak for å nå målene
- Ikke i henhold til plan, mål nås ikke

Kommentarer til investeringsprosjekter innenfor Helse- og Sosial:

Landviktun bo- og omsorgssenter og Landvik PU-boliger:

Administrasjonen arbeider videre med disse to prosjektene i samsvar med vedtak.

Rådmannen melder usikkerhet vedrørende fremdriftsplanen for omsorgssenteret. Rigging av OPS-prosjektet kan vise seg å være mer ressurs- og tidkrevende enn antatt.

Reguleringsplan for området er vedtatt. Samtaler med grunneiere som er påvirket av planen, er i gang, men er ikke slutført.

Ungdomsboliger Myråsen:

Prosjektet er forsinket. Overtakelse skulle skjedd 15. desember 2010. Delovertakelse av innvendig bygg skjedde 1. april 2011. Det mangler fortsatt noe arbeid utvendig, som har ventet pga. vinteren. Når dette er klart, vil bygget bli endelig overtatt. Årsaken til forsinkelsen ligger hos utførende entreprenør.

Kommentarer til investeringsprosjekter innenfor Kultur- og Oppvekst:

Landvik idrettanlegg:

Prosjektet omfatter Kunstgress på Landvik stadion og flerbrukshall på Landvik (ihht vedtak i KS sak 30/2010 pkt. 3 og KS sak 49/2010 pkt. 3). Det rapporteres "gult" på noen områder. Årsaken til dette er primært at administrasjonen i samsvar med KS-vedtak, skal komme tilbake til kommunestyret mht. valg av utbyggingsmåte.

Flerbrukshall er i budsjett 2011 og handlingsprogram 2011-2014 finansiert med kr. 24,2 mill. (kr. 4,2 mill i 2001 og kr. 20 mill i 2012). Kunstgressbanen er i budsjett 2011 finansiert med kr. 4,6 mill.

Samtaler med grunneiere som er påvirket av planen, er i gang i samarbeid med IMÅS idrettslag.

Reguleringsplanen for området er under arbeid og forventes til førstegangsbehandling før sommeren.

Landvik skole

Prosjektet omfatter tilbygg og atrium. Tilbygget er i rute. Anbud på atriets sendes ut i april. Dette er en mnd. senere enn fremdriftsplanen legger opp til. Det er den totale ressursituasjonen med ekstra press mot Fevik skole og Landviktun som har skapt denne forsinkelsen.

En utfordring knyttet til slukkevannskapasiteten i området, er løst gjennom omprioriteringer i handlingsplanen for vann.

Fevik skole:

Status for prosjektet Fevik skole rapporteres til hvert møte i Kommunestyret. I Handlingsprogram 2011 er kostnadene i prosjektet fordelt slik: 4,3 mill (2011), 77,8 mill (2012), 83,8 mill (2013).

Kommunestyret gjorde den 25.oktober 2010 vedtak om at Fevik skole skal bygges som 1-10 skole innenfor budsjetttrammen på kr. 170 mill. (Romfunksjonsprogrammet, som grunnlag for videre arbeid med utbygging av skolen, ble vedtatt i KS 21. januar 2011).

Prekvalifisering av tilbydere til konkurranse om totalentreprise ble utsendt i desember 2010. Det innkom åtte søknader hvorav fem ble prekvalifisert. To av dem som ikke ble med videre, har påklaget beslutningen.

Reguleringsplan for området ble lagt fram til 1. gangs behandling i april 2011.

Fjære barneskole

Fjære barneskole ble behandlet som egen sak i kommunestyret 13. september 2010. Kommunestyret bevilget midler til utbedring av ventilasjonsanlegg og branntekniske tiltak, og ba om at arbeidet måtte bli gjennomført snarest mulig.

Det rapporteres rødt på fremdrift fordi arbeidet fortsatt pågår. Etter reviderte fremdriftsplaner antas arbeidet avsluttet i løpet av mai 2011.

Kulturhus og bibliotek

Rehabilitering av kulturhuset er gjennomført i henhold til vedtak og planer. Utskiftning av stoler gjenstår. Rehabilitering av dagens bibliotek er ferdig.

Kommentarer til investeringsprosjekter - selvfinansierende tjenester og havneområdet:

Grunnforholdene ved Strand pumpestasjon er svært vanskelige, noe som har skapt utfordringer mht. i få ferdigstilt prosjektet. Det tas sikte på at prosjektet kan slutføres i løpet av våren 2011.

Kommentarer til Omre Industripark:

Samlede utgifter til nytt kryss, grunnverv og prosesskostnader utgjør 44 mill kr. I tillegg må det påregnes kostnader i forbindelse med konkurranse om privat utbyggingsavtale. Det ble foretatt en budsjettregulering for 2010, slik at behovet for kommunens bevilgning i 2011 på 10 mill kr bortfalt. Alle kostnader skal heretter dekkes av private utbygger, inklusive kommunens forpliktelser til framføring av VA til rasteplass i 2011. Forslag til konkurransevilkår ble lagt fram for formannskapet 18.11.10. Konkurranse om privat utbygging ble utlyst på Doffin i februar 2011. Prosjektets risiko er knyttet til private aktørers interesse for området og til vilkår i bygge- og anleggskonsesjonen. I avtalen vil kommunens kostnader til kryss og grunnverv refunderes i et langsiktig perspektiv, etter hvert som tomter selges. Endelig kontrakt skal godkjennes av formannskapet.

Kommentarer til IKT prosjekter:

Styringsgruppens sluttrapport for felles IKT-prosjekt ble vedtatt i kommunestyret i november 2010. Sluttrapporten konkluderer med at samlet budsjettamme for fellesprosjektene ble overholdt og at det er lagt et godt rammeverk for videre IKT-utvikling gjennom ny tjenesteorientert arkitektur og gjennom nye innbygger- og ansattportaler. Fellesprosjektet har imidlertid hatt utfordringer mht framdrift og alle digitale tjenester er ikke levert som forutsatt. Det er etablert en felles forvaltningsorganisasjon til å ivareta videre drift og forvaltning av felles IKT-løsninger. Parallelt med dette har Grimstad opprettet en egen intern organisering for IKT-systemene. Internorganiseringen ble etablert som prosjekt i 2010 og videreføres som driftsorganisasjon fra 2011.

13. Medarbeidere

Definisjoner:

Faste årsverk: Basert på alle med faste ansettelsesavtaler i sin gitte stillingsbrøk. Tallet inkluderer blant annet sykemeldte innenfor sykepengeåret, og alle andre som mottar lønn til selv om kommunen mottar refusjoner.

Tidsavgrenset: Tallet er basert på alle ansatte med tidsavgrensede ansettelsesavtaler i en gitt stillingsbrøk. Dette vil være vikarer for ansatte ved bla. sykdom, permisjon, prosjekt- og engasjementstillinger, samt lærlinger. Det vil i noen tilfeller også være vikar for vikaren ved sykdom.

Variable årsverk: Dette er utbetalte timer hittil i år omgjort til årsverk. Det vil si både timelønnede omregnet til årsverk, og overtidstimer omregnet til årsverk. Med andre ord all utbetalt variabel lønn fra kommunen. For å kunne sammenligne både tidsavgrensede stillinger og timer i forhold til faste stillinger på en riktigst mulig måte, er disse omregnet til årsverk.

Brutto årsverk: Viser totalt forbruk av årsverk i løpet av perioden. Dette inkluderer faste årsverk + tidsavgrensede ansettelser + variabel lønn (timelønnede og overtid) omregnet til årsverk. Av denne grunn er brutto årsverk en ressursstørrelse som ikke direkte kan henføres til det antall medarbeidere en kan telle på arbeidsplassen. Det betyr at årsverkstallet vil være vanskelig å kjenne seg igjen i, men må sammenlignes med året før for å se på volumendringer.

Årsverksanalyse

Det er en økning i brutto årsverk fra 2009 til 2010. Dette er i tråd med aktivitetsutviklingen. Sammenlignet med 2009, er det en reduksjon i faste årsverk. Dette viser en reduksjon i tidsbegrensede stillinger og timelønnede årsverk inkludert overtid.

Personaldata	Resultater			
	2010	2009	Endring	%
Faste årsverk	983,8	953,0	30,8	3,2
Brutto årsverk	1 306,6	1298,0	8,6	0,6
Nærværs-%	92,0	91,5	0,5	-

Vi har reduksjon i antall årsverk i alle sektorer, med unntak av Kultur og oppvekst som har en økning forklart under sektorens kapittel. Vi har dessuten fått en større andel faste ansettelser og samtidig en reduksjon av tidsavgrensede avtaler gjennom rydding i avtaler.

Variable årsverk	Resultater			
	2010	2009	Endring	%
Overtids årsverk	10,7	9,4	1,3	14,6
Timelønns årsverk	136,8	145,4	-8,6	-5,9
Sum variable å.v.	147,5	154,8	-7,3	-4,7

Det har vært en reduksjon i variable årsverk på 8,6 årsverk, mens det er en svak økning i overtidssdelen av dette på 1,3 årsverk. Dette er dyre timer, som det er viktig for kommunen å redusere omfanget av. Tiltak er allerede iverksatt.

Det er tre enheter som hver for seg har mer enn et halvt årsverk med overtid. Disse tre enhetene står for til sammen nesten halvparten av overtiden. Enhetene har dermed tilpasset seg de tiltak som ble iverksatt høsten 2010 for å redusere overtidsbruken.

Sykefraværsanalyse

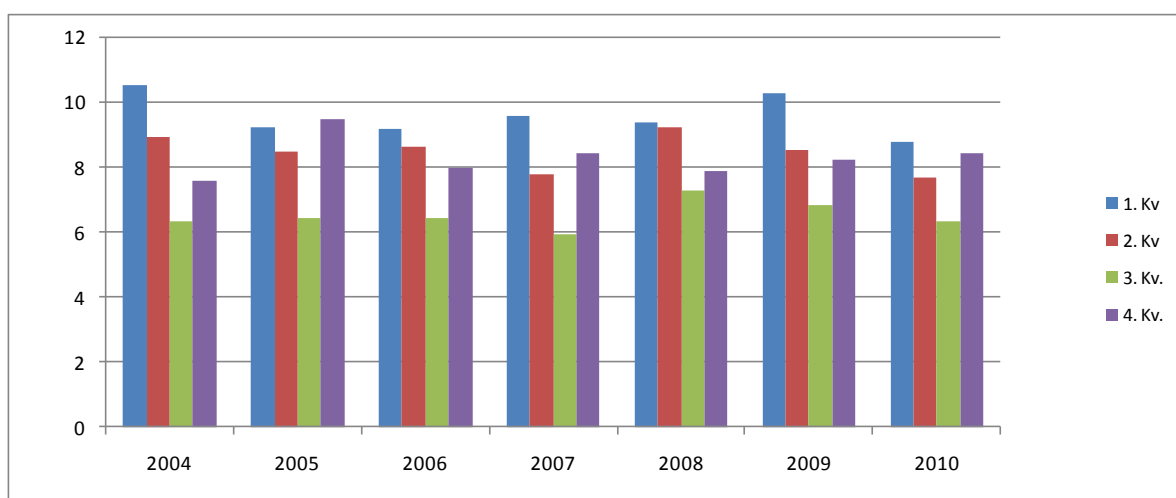
Sykefraværet har en positiv utviklingen i forhold til 2009, selv om endringen ikke er så sterk som i første halvår.

Tabellen under viser utviklingen per kvartal.

Sykefravær	2010	2009	Endring i %
1. kvartal	8,8 %	10,3 %	-14
2. kvartal	7,7 %	8,6 %	-10
3. kvartal	6,4 %	6,9 %	-7
4. kvartal	8,4 %	8,3 %	+1

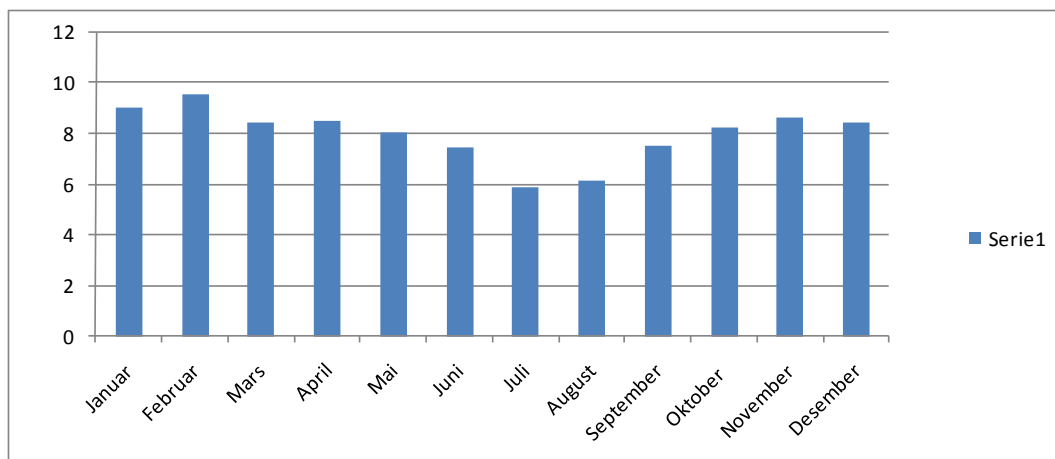
Fraværet for 2010 er sunket til 8,0 % fra 8,53 % i 2009. Det vil si en samlet nedgang på nesten 7 %. Planen for reduksjon av sykefravær hadde 7,7 % som mål for 2010. Det ble ikke nådd, og det målrettede arbeidet vil dermed fortsette.

Figuren viser utviklingen over de siste 7 årene fordelt på kvartaler. Det er viktig å merke seg at utviklingsmønsteret i løpet av et kalenderår er i tråd med nasjonale trender for sykefravær.



Av det totale sykefravær på 8 % i 2010, utgjør menns fravær 5,34 % og kvinners fravær 8,85 %. I Helse og sosialsektoren var fraværet totalt på 10,03 %. Fordelingen er henholdsvis 10,6 % for kvinner og 5,54 % for menn. Samme fordeling finner vi i Teknisk sektor hvor det totale fraværet var på 7,13 %, kvinner 8,84 % og menn 6,5 %. I Kultur og oppvekstsektoren er fraværet på totalt 6,75 %, kvinner 7,24 % og menn 4,95 %.

Det er 10 enheter med sykefravær på under 5,6 prosent, som er det langsiktige målet for kommunen. Samtidig er det 9 enheter med et sykefravær på over 10 prosent. Dette er enheter hvor det blir spesielt viktig å støtte og følge opp for å bidra til redusert fravær. Tiltak er iverksatt. Neste figur viser sykefravær pr måned i 2010. Det er februar som har det høyeste fraværet, og det er 1. kvartal som har det høyeste fraværet. Dette samsvarer med et nasjonalt mønster.



I løpet av 2010 er planen for reduksjon av sykefravær vedtatt politisk og implementering har startet. Denne planen vil være førende for det meste av medarbeiderrelatert prosjekt- og utviklingsarbeid i tiden fremover. Grimstad kommune har mottatt positive tilbakemeldinger på denne planen, og den brukes som eksempel innenfor det inkluderende arbeidsliv. Det er også iverksatt arbeid med plan om seniortiltak og plan mot ufrivillig deltid i løpet av året.

14. Likestilling

Første del av dette kapittelet tar for seg likestilling ut fra et samfunnsperspektiv. Denne delen inneholder data for alle innbyggerne i Grimstad kommune, basert på SSB`s likestillingsindeks. Andre del av kapittelet tar for seg hvordan Grimstad kommune som virksomhet arbeider for å fremme likestilling og hindre diskriminering blant ansatte.

Offentlige myndigheter skal arbeide aktivt, målrettet og planmessig for å fremme likestilling og hindre diskriminering på sitt virkeområde. De skal tilby likeverdige tjenester til hele befolkningen og sørge for at tjenestene treffer alle, bla. begge kjønn, minoriteter og personer med nedsatt funksjonsevne. Ansatte bør gjenspeile mangfoldet i befolkningen. Som virksomhet er Grimstad kommune pliktig til å fremme likestilling og hindre diskriminering på grunn av kjønn, nedsatt funksjonsevne og etnisitet, religion, m.m.

Vernet mot diskriminering er hjemlet i likestillingsloven, diskrimineringsloven, diskriminerings- og tilgjengelighetsloven og arbeidsmiljøloven. Lovene beskytter mot diskriminering på grunnlag av kjønn, etnisitet, region og livssyn, seksuell orientering, alder, nedsatt funksjonsevne, politisk syn og medlemskap i fagforeninger. Det er også forbudt å diskriminere deltidsansatte og midlertidige ansatte.

Likestillingsloven fra 1979 har full likestilling som mål. Kvinner og menn skal få samme muligheter, og handlinger er ulovlig dersom de stiller kvinner og menn ulikt pga. kjønn. Likestillingsloven legger føringer for at det skal arbeides aktivt og planmessig for likestilling mellom kjønnene. Likestillingsloven ble endret i 2002 for å få en mer fremtidsrettet lov som skulle møte utfordringene som samfunnsutviklingen stiller på dette området. Alle offentlige og privat myndigheter pålegges å arbeide aktivt med likestillingsarbeidet. Det betyr at det er plikt til å utarbeide rapport/årsmelding som beskriver den faktiske tilstanden for likestilling, og eventuelle planlagte eller iverksettende tiltak i virksomheten.

Nasjonale nøkkeltall (SSB 2011):

2 av 5 studenter ved universitet og høyskoler er menn

2 av 3 kvinner er sysselsatte

2 av 5 sysselsatte kvinner jobber deltid

7 av 10 ledere er menn

40 prosent av styrerepresentantene i allmennaksjeselskaper er kvinner (styreledere, nestledere, styremedlemmer)

88,5 prosent av barn i alderen 1-5 år gikk i barnehage i 2009

3 av 5 stortingsrepresentanter er menn

Indeks for kjønnslikestilling blant kommunens innbyggere - samfunnsdel

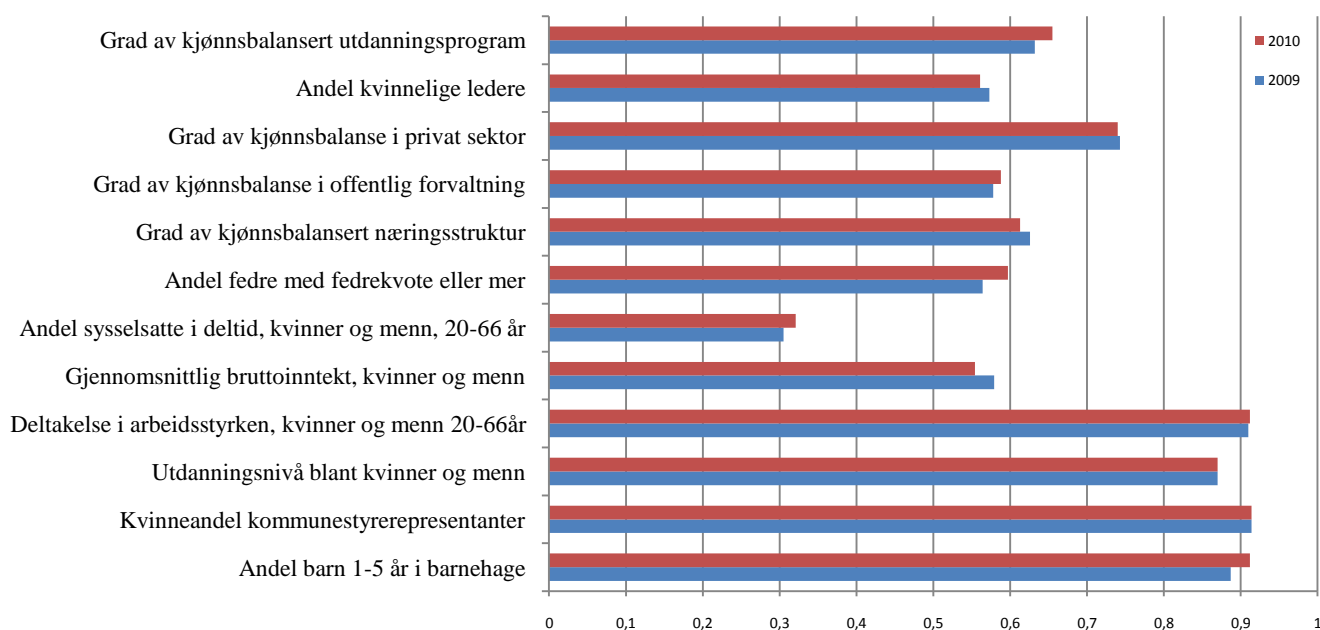
Statistisk sentralbyrå har siden 1999 publisert en indeks for å kunne si noe om likestilling mellom kvinner og menn blant innbyggerne i norske kommuner. Indeksen omfatter både strukturelle rammer og kvinners og menns tilpasninger. Dette omfatter offentlig tilrettelegging som barnehagedekning, næringsstruktur og utdanningsmønster, men også tidsbruk – fordeling på arbeid og omsorg, individuelle ressurser og innflytelse, politisk deltagelse og inntekt. Indeksen måler kun likestilling mellom kvinner og menn, ikke likestilling mellom ulike grupper etter for eksempel etnisitet, funksjonsevne eller seksuell identitet.

Fra 2009 er Likestillingsindeksen endret og utvidet med flere parametre. Indekstallet kommunene oppnår i den nye likestillingsindeksen, varierer fra 0,0 til 1,0, hvor 1,0 er maksimal likestilling. Ut fra indeksen grupperes kommunene i forhold til grad av likestilling; Kommuner med høy grad av likestilling, Kommuner med middels høy grad av likestilling, Kommuner med middels lav grad av likestilling og Kommuner med lav grad av likestilling. Med likestillingsindeks 0,693 er Grimstad kommune plassert blant kommunene med middels høy likestilling. Grimstad kommune har en bedring på indeksen fra 2009 til 2010.

Når vi grupperer landets kommuner i fire like store grupper, kommer det frem noen regionale mønstre. Sør- og vestlandsregionen skiller seg markant fra resten av landet ved å være den regionen med flest kommuner som skårer lavt på likestilling. I Vest-Agder finner vi hele 13 av fylkets 15 kommuner i gruppen "lav grad av likestilling". Dette gjelder også flertallet av kommunene i Aust-Agder, Rogaland, Hordaland og Møre og Romsdal. De mest likestilte kommunene befinner seg hovedsakelig i det

sentrale østlandsområdet: Oslo, Akershus, Buskerud og Hedmark samt Sogn og Fjordane, Troms og Finnmark. Kommunene med minst likestilling finner vi i de to Agder-fylkene, samt Rogaland, Hordaland og Møre og Romsdal. På landsbasis er alle de største byene blant kommunene med mest likestilling. Byene skårer jevnt over høyt på de fleste indikatorene selv om det er noe variasjon. For eksempel skiller Oslo seg ut med en lavere andel fedre som tar ut fedrekvoten. Kristiansand og Stavanger skiller seg ut ved å ha en lavere andel kvinner i arbeidsstyrken og større inntektsforskjeller enn kommunesnittet. Også Bergen har noe større inntektsforskjeller enn snittet. Både i Kristiansand, Stavanger, Bergen og Trondheim er det en lavere andel av ledere som er kvinner, enn i de øvrige store kommunene.

Med en plassering i gruppen med middels høy likestilling ligger derfor Grimstad høyt på likestillingsindeksen sammenlignet med de fleste kommunene i Agder fylkene.



Figur 1; SSB- likestillingsindeks for Grimstad kommune 2009 og 2010

Grimstad skårer høyt på barnehagedekning, kjønnsbalanse i kommunestyret, utdanningsnivå og deltakelse i arbeidslivet. Økning av barnehagedekning, økt andel fedre som tar ut fedrekvote, og økt grad av kjønnsbalansert utdanningsprogram, er faktorer som øker graden av likestilling i Grimstad. Når det gjelder hvor mye man jobber, ser det ut til å være forskjellig for kvinner og menn. Andel sysselsatte i deltid antyder at svært mange arbeider deltid samtidig som det er en stor forskjell i gjennomsnittlig bruttoinntekt mellom kvinner og menn. Tendensen for Grimstad stemmer med tendensen for Agder og landsdelen. Det er stor grad av deltidsarbeid, skjevhet i inntekt og i fordeling på kjønn blant ledere.

Grimstad kommunen som organisasjon

I Grimstad kommune som virksomhet er det 1301 fast ansatte som dekker 1423 stillinger fordelt på totalt 983 årsverk. Det er en stor overvekt av kvinner. Kjønnfordelingen viser 78,8 % kvinner og 21,2 % menn. Gjennomsnittlig stillingsstørrelse for alle ansatte er 74,7 prosent. Flere av de ansatte har kombinerte stillinger, dvs. flere stillinger i kommunen. Dette kan være på samme enhet eller ved andre enheter. Menn har i gjennomsnitt høyere stillingsprosent enn kvinner. Menn har en stillingsprosent på 87,3 % mens kvinner har i snitt 71,44 prosent.

Fordeling mellom menn og kvinner sektorene imellom er tradisjonell, med hovedvekt av kvinner innen Helse- og sosialsektoren og i Kultur- og oppvekstsektoren. Teknisk sektor har en hovedvekt av menn. Denne fordelingen mellom sektorene er en normal fordeling i en kommune og henger sammen med tradisjonelle valg av yrker. Likevel velger de fleste fremdeles tradisjonelt. Kvinner utdanner seg

ofte innen omsorg og undervisning, menn innen teknikk og naturvitenskap. Fra midten av 1970-tallet og frem til i dag har kvinners yrkesaktivitet økt sterkt. Nasjonalt er det i dag nesten like mange kvinner som menn i jobb. Fremdeles finnes likevel typiske kvinne- og mannsyrker, og langt flere kvinner enn menn jobber deltid.

I Grimstad kommune er forskjellene mellom gjennomsnittlig stillingsstørrelse for kvinner og menn størst i Teknisk sektor og minst i Helse- og sosialsektoren. Helse- og sosialsektoren er likevel den sektoren med lavest stillingsstørrelser, med et snitt på 62,7 %. Her har i tillegg gjennomsnittlig stillingsstørrelse gått noe ned sammenlignet med 2009. Det er en utfordring innen sektoren å øke stillingsstørrelsene til de ansatte. Helse og sosial har ekstra utfordringer i organiseringen av arbeidet i og med at driften i store deler av sektoren skal holdes i gang døgnet rundt hele året. Disse ekstra utfordringene, sammen med trange økonomiske rammer og tidvis store vikarbehov, er nok en del av forklaringen på hvorfor bruken av deltidsstillinger er så omfattende.

Tabell 3 gir en oversikt over fordelingen av ansatte innen ulike stillingsstørrelser. Totalt ser vi at 11,22 % av de fast ansatte i kommunen har stillinger under 40 %. Skillet på 40 prosent er valgt fordi dette er omtrent stillingsstørrelsen man må ha for å få pensjonsopptjening i tjenestepensjonsordningene. Selv om dette er en lav stillingsstørrelse, så er dette i flere tilfeller en ønsket deltidsstilling, da de ofte blir kombinert med delvis pensjonsuttak, eller som biinntekt for studenter.

De fleste av disse stillingene med lave stillingsstørrelser er å finne i Helse og sosial, da spesielt innen pleie- og omsorg hvor det benyttes lave stillingsstørrelser i helgestillinger. I samme sektor ser man at det er omtrent samme antall personer som har stillinger større enn 90 %, som antall personer i stillinger mindre enn 40 %.

Totalt for kommunen ser vi at godt under halvparten (42 %) innehar stillinger større enn 90 %. Det er også stor forskjell mellom kvinner og menn. For kvinner er andelen 33 % i stilling større enn 90 %, mens for menn er andelen 75,54 %. Vi ser en klar trend at menn i hovedsak jobber i fulltidsstillinger, mens kvinner jobber deltid. Grimstad kommune som virksomhet er den største arbeidsplassen i kommunen, og sysselsetter en stor andel av kommunens kvinner.

GK	<40 %		40-90 %		> 90 %	
	2009	2010	2009	2010	2009	2010
Alle	11,50 %	11,22 %	45,50 %	49,91 %	43 %	41,87 %
kvinner	12,30 %	12,90 %	54,30 %	54,86 %	33,40 %	32,90 %
menn	8,80 %	7,55 %	13,20 %	16,90 %	77,90 %	75,54 %

Tabell 3: Fordeling av ansatte i ulike stillingsstørrelser.

Tabellen ved siden av viser aldersfordeling av ansatte som ønsker økt stillingsstørrelse.

Totalt	Antall personer		Snitt stillingsstørrelse	
	2009	2010	2009	2010
Alle	1265	1301	74,8	74,7
kvinner	993	1025	71,4	71,4
menn	272	276	87,3	87,3

Støttefunksjoner (Stab, Økonomi, HR, ISA)				
Alle	49	46	90,4	90,4
Kvinner	36	32	86,9	87,58
Menn	13	14	100	100

Kultur- og oppvekst				
Alle	528	528	82,6	82,3
Kvinner	420	430	80,7	80,3
Menn	108	107	90,7	90,9

Helse og Sosial				
Alle	546	569	64,6	62,7
Kvinner	482	510	63,9	62,1
Menn	64	67	69,9	67,9

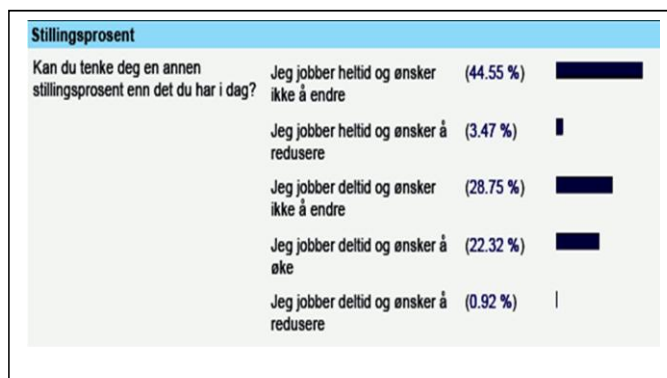
Teknisk				
Alle	135	135	90,5	90,4
Kvinner	49	49	78	80
Menn	86	88	97,6	95,9

Tabell 2: Fast ansatte fordelt på stillingsstørrelse

Her ligger nok forklaringen på kommunens svakeste enkeltresultat på SSBs likestillingsindeks. Kommunen har et betydelig antall små stillinger, samt et stort potensial for og ønske om å skape større stillinger.

En stor del av dem som arbeider deltid, ønsker ikke å endre stillingsstørrelse. Vi kan derfor si at en stor del av deltidsprosenten er ønsket deltid (28,75 prosent), samtidig som vi har en stor gruppe med deltidsansatte som ønsker å øke sin stilling (22,32%). Det må samtidig nevnes at det i denne gruppen er en stor andel som ikke ønsker å forholde seg til andre arbeidssteder.

Hovedvekten av ansatte som ønsker å øke stilling, finner vi blant kvinnene, da spesielt innen Helse- og sosialsektoren (73,81 %) og Kultur- og oppvekstsektoren (20 %). Ikke alle deltidsansatte ønsker 100 % stilling.



Blant deltidsansatte som ønsker å øke stillingstørrelse, er det 37 % som ønsker å arbeide mellom 60-80 %, mens 29 % ønsker 80-100 %.

Av de deltidsansatte som ønsker å øke sin stilling, er utdanningsnivået fordelt likt mellom ansatte med høyskole/universitet (45 %) og videregående/faglært (46,4 %). Det er kun en liten andel med lavere utdanningsnivå som ønsker å øke stillingsstørrelse. Nasjonale analyser av utdanningsnivå

og statsborgerskap, avspeiler at uønsket deltid og små stillinger normalt følger de lavest utdannede og svakest stilte gruppene i arbeidsmarkedet (Kjelstad 2006). Dette stemmer altså ikke i Grimstad kommune. Det kan kanskje forklares ved at det er i Helse- og sosialsektoren og i Kultur- og oppvekstsektoren at deltidstallene er størst, og at det er en lav andel med utdanningsnivå under videregående-/fagbrevnivå.

Undersøkelsen viser at deltidsproblematikken rammer alle livsfaser. I liten grad de helt yngste, som kan forklares med at de kanskje jobber ved siden av studiene. Heller ikke de helt eldste, som kan forklares med at de trapper ned arbeidsmengden ved pensjonsalder. Bortsett fra de to ytterpunktene er hyppigheten stor på alle aldersgruppene. (En liten nedgang i gruppen 31-40 år kan forklares med ”småbarnsperioden”).

Ledelse og kjønn

Blant enhetsledere har det i 2010 vært noen nytilsetninger, pga omorganisering og naturlig avgang. Hjemmetjenesten er nå delt opp i 4 enheter og det er tilsatt nye ledere. Fjære skole er delt i to enheter med ny leder på ungdomsskolen. Totalt er det i 2010 tilsatt 8 nye enhetsledere. Ved utgangen av 2009 har 16 kvinner og 13 menn fungert i enhetslederstillinger, mens det i 2010 var 18 kvinner og 16 menn.

Kjønnfordelingen blant ledere i Grimstad kommune er i tråd med hvordan sammensetning er nasjonalt. Selv om det nasjonalt blir stadig flere kvinnelige ledere, er færre enn en av fem toppledere kvinner. Størst andel kvinnelige ledere finner vi i mellomsjiktet, spesielt innen undervisnings- og omsorgssektoren. Dette er også noe vi ser blant ledere i Grimstad kommune.

Lønn ansatte

Lønnspolitikken i Grimstad kommune utøves gjennom løpende lønnsfastsettelse ved rekruttering og tariffestede lønnsforhandlinger/lønnsreguleringer. Lønn fastsettes ved tilsetting og ved lokale forhandlinger på grunnlag av bestemmelsene i Hovedtariffavtalen (HTA). HTA gir rammer for lokale lønnspolitiske initiativer. Avtaleverket skal bidra til større grad av lokal handlefrihet, til å utvikle lokal lønnsdannelse, individuell lønn og fleksible løsninger. Avtaleverket er kjønnsnøytralt, med lik avlønning uavhengig av kjønn. Grimstad kommune vedtok i 2010 lønnspolitisk plan, hvor det fremheves at den lokale lønnspolitikken skal bidra til at kvinner og menn likebehandles i vurdering av lønn og avansment.

I 2010 var det hovedoppgjør med sentrale og lokale lønnsforhandlinger. Årets oppgjør var preget av et likelønnsloft, et ekstra løft for lærere og et solid generelt tillegg til alle. Dette for at kommunene skulle arbeide målrettet med utfordringer rundt likelønn og kompetanse. Føringsene gitt for de lokale forhandlinger (kapittel 4), var at kvinner skulle ha en andel av den avsatte potten som var større enn det fordelingen av antall årsverk mellom kvinner og menn tilsa. Kvinner i lederstillinger skulle prioriteres og lønnsrelasjoner mellom ledere og dem de var satt til å lede, skulle hensyntas. I tillegg var det fokus på kompetanse hvor ansatte som hadde gjennomført relevant og dokumentert spesial-, tilleggs- og videreutdanning, skulle prioriteres.

Ved årets lokale forhandlinger ble det brudd med Utdanningsforbundet i kapittel 4. Dette innebærer at lønn til deres medlemmer ikke er oppjustert som følge av lokale forhandlinger. Utdanningsforbundets medlemmer utgjør en vesentlig andel av ansatte i Kultur- og oppvekstsektoren. Dette vil derfor påvirke årslønn innen denne sektoren slik at sektoren fremstår med et lavere snitt lønn. Etter sentral behandling er arbeidsgivers siste tilbud blitt gjort gjeldende.

Enhetsledere	Snitt	Menn	Kvinner
Totalt	570 500	587 700	551 200
Helse- og sosial	575 200	580 400	570 800
Kultur- og oppvekst	563 500	602 700	545 400
Teknisk	598 300	598 300	

Snitt årslønn lønn for alle ansatte i Grimstad kommune er kr 378 200,-. Kvinner har i snitt en årslønn på kr 369 300,- mens menn har en snitt lønn på kr 411 300,- Dette innebærer en liten reduksjon i forskjellene for lønn mellom kvinner og menn sammenlignet med tall fra 2009 med omtrent 4000,-. Målet for lokale forhandlinger med større andel til kvinner er dermed innfridd innenfor dette området.

	Snitt	Menn	Kvinner
Totalt	378 200	411 300	369 300
Støtte og stab	455 600	579 600	399 600
Helse- og sosial	357 100	403 800	351 100
Kultur- og oppvekst	392 800	411 000	388 600
Teknisk	378 100	393 100	342 800

Nasjonalt utgjorde kvinners årslønn i gjennomsnitt 85 prosent av menns månedslønn i 2008. Forskjellen i lønn varierer betydelig fra en næring til en annen, mellom ulike utdanninger og aldersgrupper. Dette ser vi gjenspeiles i avlønning mellom sektorene. Gjennomgående høyest avlønning finner vi i Støtte- og stabs funksjoner. Her finner vi også størst forskjell mellom kjønnene. En forklaring på dette er at vi i denne gruppen har flere mannlige toppledere. Blant sektorene er det Kultur- og oppvekstsektoren som har høyest avlønning, dette gjelder for begge kjønn.

HTA's lønns- og forhandlingsbestemmelser er bygd opp og fordelt på tre kapitler: Kapittel 3 som omfatter forhandlinger for toppledere og enhetsledere (kun lokal lønnsfastsettelse). Kapittel 4 (i hovedsak sentral lønnsfastsettelse og en liten andel lokal lønnsdannelse), med kapittel 4.b som omfatter ufaglærte, faglærte (hjelpepleiere, omsorgsarbeidere, vaktmestre med fagbrev, sekretærer etc.) og høyskolegrupper (som sykepleiere, vernepleiere, sosionomer etc.), og kapittel 4.c som omfatter undervisningsstillinger. Kapittel 5 gjelder forhandlinger for ansatte med i hovedsak høyere akademisk utdanning, som leger, ingeniører, psykologer etc. (kun lokal lønnsfastsettelse).

Fordelt på disse ulike kapitlene, ser vi at det er størst forskjell mellom kjønnene i kapittel 3 og 5. I kapittel 4b er det kvinner som har høyest avlønning, mens i kapittel 4c er det menn som har høyest avlønning.

Lederlønninger

Lønn til toppledere og enhetsledere (kapittel 3) fastsettes årlig ved lokale forhandlinger. Lederlønn i Grimstad skal fastsettes på bakgrunn av kriteriene i Grimstad kommunes lønnspolitiske plan og gjenspeile enhetens størrelse, med tanke på antall årsverk, budsjettstørrelse og kompleksitet i fagområdet. I tillegg gjøres en individuell vurdering i forhold til innsats og resultatoppgjør.

Ved lokale forhandlinger 2010 var det sentrale føringer i forhold til likelønn. Dette ser vi har gitt utslag på avlønning til kvinnene som i snitt har hatt en bedre lønnsutvikling enn menn. Lønnsspennet for enhetsledere har totalt sett blitt mindre gjennom de siste årenes forhandlinger. Differansen mellom høyeste og laveste enhetslederlønn var 150 000 i 2008 og er redusert til 135 000 i 2009 og i 2010.

I snitt har denne gruppen (toppledere og enhetsledere) en årslønn på kr 594 300,- i Grimstad kommune. Kvinnene har i snitt en årslønn på kr 551 200,-, mens menn har i snitt en årslønn på kr 625 200,-. Dette er en stor forskjell, men kan forklares med at det i toppledergruppen kun er menn i faste stillinger.

Sammenligner vi årslønn på kun enhetsledere er snitt årslønn på kr 570 000,-. Menn i enhetslederstillinger tjener i snitt 36 500,- mer enn kvinnene. Forskjellen henger sammen med enhetens størrelse, med tanke på antall årsverk, budsjettstørrelse og kompleksitet i fagområdet. Vi finner flest kvinnelige ledere i de minste enhetene. Dette påvirker lønnsnivået blant enhetslederne.

Kap 4b. stillingskategori	snitt	kvinner	menn
Stillinger uten særskilt krav om utdanning	303 000	305000	295000
Fagarbeider el tilsvarende nivå	333000	332000	337000
Stillinger med krav om høyskole-utdanning	368000	367000	372000
Stillinger med krav om høyskole-utdanning med ytterligere spesialisering	413000	413000	

Kapittel 4

Avlønning i kapittel 4 skjer i hovedsak via innplassering i minstelønnstabell som fastsettes i sentrale lønnsforhandlinger, og en liten pott avsatt til lokale forhandlinger.

Blant undervisningsstillingene finner vi kun en liten forskjell i avlønning mellom kjønnene. Dette er en gruppe med høyere høyskole-/ universitetsutdanning. Denne gruppen har en klar tariffbestemt sentral fastsatt føring for hvordan lønn settes i forhold til ansiennitet og antall studiepoeng/vekt tall i minstelønnstabeller.

Den største gruppen av ansatte i kommunen finner vi i kapittel 4b som omfatter ufaglærte, faglærte og høyskolegrupper som sykepleiere, vernepleiere, sosionomer etc. Dette er også grupper som har sentralt fremforhandlete minstelønnstabeller, basert på ansiennitet og stillingskategori. Høyskolegruppene i kapittel 4b er i hovedsak ansatt i helsesektoren. Høyskolegruppene i støtte- og stab, samt Teknisk tor finner vi hovedsaklig i kapittel 5.

Grimstad kommune er veldig tradisjonell i forhold til kjønnsfordeling i de ulike gruppene. Hovedvekten av sykepleierne og førskolelærere er kvinner. Dette innebærer at hovedvekten av ansatte med høyere utdanning i denne gruppen er kvinner, og er derfor med å dra opp snittet på lønn til kvinner i forhold til menn. Kvinnene tjener i snitt 10 000 mer enn menn innen denne gruppen. Menn i denne gruppen finner vi i hovedsak blant stillingen som omfatter ufaglærte og faglærte. Ved å se på fordelingen i forhold til utdanningsnivå på stillingene, ser vi liten forskjell mellom kjønnene.

Kap. 4b	Snitt	Menn	Kvinner
Totalt	338 000	329 600	339 500
Støtte og stab	373 500	370 000	373 400
Helse- og sosial	339 300	340 900	320 500
Kultur- og oppvekst	335 400	322 000	337 400
Teknisk	331 700	338 600	319 100

Ved lokale forhandlinger i 2010 var det klare sentrale føringer i forhold til prioriteringer for denne gruppen. Kvinner skulle ha en høyere andel av den avsatte potten enn det fordelingen av antall årsverk mellom kvinner og menn tilsa. Kvinner i lederstillinger skulle prioriteres, og lønnsrelasjoner mellom ledere og dem de er satt til å lede, skulle hensyntas.

I tillegg var det fokus på kompetanse hvor det skulle prioriteres ansatte som har gjennomført relevant og dokumentert spesial-, tilleggs- og videreutdanning. Grimstad kommune oppfylte føringene, med en høyere fordeling til kvinner enn til menn.

Kap. 4c *	Snitt	Menn	Kvinner
Totalt	435 000	438 800	433 900

*Lønn før lokale forhandlinger 2010

Kapittel 5

I kapittel 5 er det kun lokal lønnsdannelse, hvor lønnsnivået lokalt bestemmes ved lokale lønnsforhandlinger. Om det ikke holdes et bevisst fokus på likelønn lokalt, er det i kapittel 5 utslagene i størst grad vil komme til syne. Ved årets lokale forhandlinger ble kvinnelige ledere spesielt prioritert i denne gruppen. Selv om disse var spesielt prioritert, er det fortsatt stor forskjell på årslønn mellom kvinner og menn i denne gruppen. Dette er gjennomgående for alle sektorene, men det viser likevel en positiv utvikling sammenlignet med 2009. I 2009 hadde gruppen et snitt på 453 800 kr, hvor kvinner hadde et snitt på 421 700 kr og menn et snitt på 475 100 kr. I 2010 er dermed lønnsforskjellen mellom kjønnene redusert med 11 000 kr.

Etnisitet

Virksomheter som ønsker å registrere opplysninger om andel ansatte med etnisk minoritetsbakgrunn og nedsatt funksjonsevne må gjøre dette anonymt, og det må være frivillig å registrere opplysningene. I tillegg må slike opplysninger oppbevares som sensitive personopplysninger og Datatilsynet skal rådføres. Grimstad kommune har ansatte med ulik etnisk bakgrunn og fra mange nasjonaliteter, men har ikke registrerte opplysninger om ansattes etnisitet. Det er derfor ikke mulig å rapportere på antall ansatte med minoritetsbakgrunn.

Grimstad kommune ønsker å fremme likestilling og sikre like muligheter og rettigheter. Videre ønsker en å hindre diskriminering på grunn av etnisitet, nasjonal opprinnelse, avstamning, hudfarge, språk, religion og livssyn. Ved rekruttering oppfordres alle kvalifiserte personer til å søke uavhengig av kulturell bakgrunn, alder, kjønn og funksjonsevne, og de er sikret likeverdig behandling i intervjusituasjon. I tillegg kan det gis velferdspremier for feiring av religiøse og nasjonale høytidsdager som ikke er offisielle etter norsk kalender.

Kap. 5 *	Snitt	Menn	Kvinner
Totalt	454 700	478 800	436 400
Støtte og stab	459 600	499 500	435 700
Helse- og sosial	433 500	450 100	426 100
Kultur- og oppvekst	482 000	445 000	494 300
Teknisk	481 900	486 000	468000

*ikke kommunelege og enkelte andre som har skiftet stilling, men behold lønn.

Funksjonsevne

Grimstad kommune er en IA bedrift. Det arbeides godt med tilrettelegging slik at ansatte med nedsatt funksjonsevne kan bruke sin restarbeidsevne i Grimstad kommune fremfor å bli uføre. Grimstad kommune har ansatte med nedsatt funksjonsevne, men har ikke registrerte opplysninger om ansattes nedsatte funksjonsevne eller funksjonshemminger. Ved tilrettelegging kan en redusert funksjonsevne likevel innebære full arbeidsevne. Det er derfor ikke mulig å rapportere på antall.

Aktiviteter innen likestillingsområdet

- Likestillings- og diskrimineringsombudet (LDO) har i 2009 kontrollert Grimstad kommune i forhold til redegjøringsplikten. Konklusjonen deres ble at Grimstad kommune oppfyller lovens krav.
- Grimstad kommune har høsten 2010 gjennomført en kartlegging av deltid/heltid. Det er nedsatt en arbeidsgruppe som arbeider med analyser og videre tiltak.
- Aktivitetsplikten har ellers blitt håndtert ved å oppfordre kvinner, personer med annen etnisk bakgrunn eller nedsatt funksjonsevne til å søke på ledige stillinger i Grimstad kommune. I tillegg er det før utlysning av stillinger blitt vurdert om stillingene kan brukes til å øke størrelsen på eksisterende deltidsstillinger.
- Ny IA-avtale er signert, som første kommune i Aust-Agder.

Planlagte aktiviteter innen likestillingsområdet

Grimstad har i høringsutkast til kommuneplanen et satsingsområde om å være et inkluderende samfunn på tvers av generasjoner, kulturell bakgrunn og sosiale lag. Sosial tilhørighet handler om å få være deltaker i samfunnet på likeverdige vilkår, uavhengig av funksjonsevne og ressursstyrke. For at

alle skal kunne delta i samfunnslivet, må vi ta hensyn til språk og kulturforskjeller. Dette vil være styrende i forhold til videre arbeid for å fremme likestilling og inkludering.

1. Deltid/heltid

Grimstad kommune har høsten 2010 gjennomført en kartlegging av deltid/heltid. Det er nedsatt en arbeidsgruppe som arbeider med analyser og videre tiltak. Arbeidsgruppen vil i 2011 arbeide videre med tiltak. Herunder innføre og vurdere tiltak;

- Som gir ansatte og arbeidsgiver bedre tilgang til å bruke fortrinnsretten for deltidstilsatte aktivt
- Vurdere andre arbeidstidsordninger
- Se på ulike samarbeidsformer på tvers av enheter og sektorer for å løse uønsket deltid
- Evt. andre tiltak/virkemidler

2. Funksjonsevne

Som en del av IA-arbeidet har Grimstad kommune delmål for å bedre tilrettelegge for ansatte med nedsatt funksjonsevne.

3. Etnisitet

Grimstad kommune vil arbeid med å øke andelen ansatte med minoritetsbakgrunn slik at andel med minoritetsbakgrunn gjenspeiler kommunens befolkning innen de forskjellige arbeidsområder/nivåer.

15. Sektor: Kultur og oppvekst

Sektorleder: Bjørn Kristian Pedersen

Tall i mill. kroner	Regnskap		Budsjett		Budsjett avvik	%
	2010	2009	opprinnelig	Revidert		
Inntekter	-233,1	-207,3	-181,8	-222,5	10,6	5
Netto lønn	274,4	264,4	264,6	270,0	-4,4	2
Andre utgifter	187,9	205,7	155,1	184,4	-3,5	2
Netto utgift	229,2	262,8	237,9	231,9	2,7	-1

Personaldata	Resultater			
	2010	2009	Endring	%
Faste årsverk	453,5	435,2	18,3	4
Brutto årsverk	560,8	549,2	11,6	2
Nærværs- %	93,3	92,7	0,6	

Aktivitetsdata	Resultater			
	2010	2009	Endring	%
Grunnskole				
Antall elever	2 870	2 834	36	1
Spesialund.ped	22 802	21 329	1 473	7
Spesialund.ass	49 550	40 208	9 342	23

Aktivitetsdata	Resultater			
	2010	2009	Endring	%
Barnehage				
Barn på heltid	212	208	4	2
Barn på deltid	56	46	10	22
Barn 3-5 år	168	175	-7	-4
Barn 1-2 år	100	79	21	27
Sum barn	268	254	14	6

Kultur- og oppvekstsektoren består av 19 tjenesteenheter hvorav fem barnehager og ni grunnskoler i tillegg til Kvalifiseringstjenesten, Langemyr skole, Veilednings- og utviklingstjenesten, Kultur-tjenesten og Bibliotekstjenesten. Sektoren har i 2010 et samlet mindreforbruk på 2,8 mill kroner (1,2%). Etter 3. kvartal hadde sektoren et samlet merforbruk på 1,7 mill kroner mot et mindreforbruk på 3,3 mill kroner pr. 2. kvartal og et merforbruk på 0,9 mill kroner pr 1. kvartal.

Den store forskjellen i regnskapstallene til Kultur- og oppvekstsektoren (andre utgifter) fra 2009 til 2010, skyldes i hovedsak at budsjettet i 2009 inkluderte internhusleie. Fra 2010 er det ikke lenger budsjettet med internhusleie. Forskjellen på inntektssiden fra 2009 og 2010 skyldes primært statlige overføringer innen barnehageområdet.

Det store avviket både på inntekts- og utgiftssiden (andre utgifter) mellom opprinnelig og revidert budsjett for 2010 skyldes i hovedsak at budsjettet er korrigert for statlige overføringer til drift av private barnehager og statlige spillemidler. De statlige overføringene går via kommunen før de overføres til henholdsvis private barnehager og idrettslag.

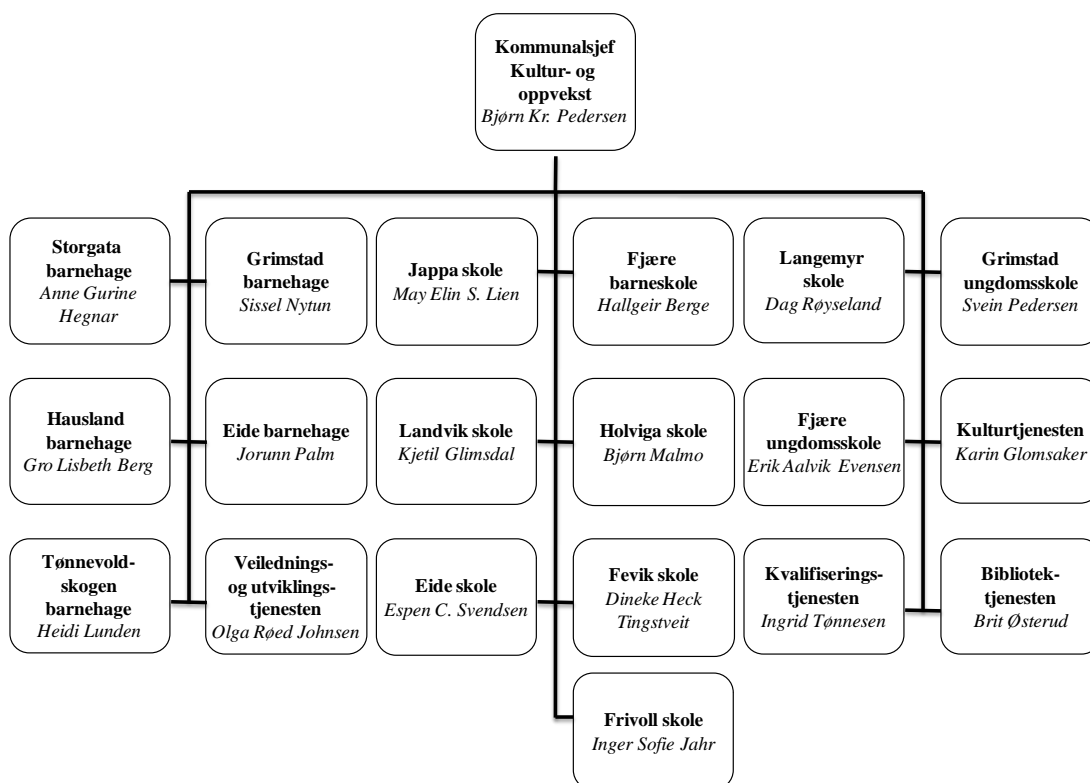
Avviket mellom budsjett og regnskapstall på inntektssiden i 2010, 10,6 mill kroner, skyldes bl.a økt integreringstilskudd til mottak av flyktninger (2,1 mill kroner), økt skjønnstilskudd til nye barnehageplasser (3,4 mill kroner), økt statlig driftstilskudd til kommunale barnehager pga. flere barn (0,8 mill

kroner), økte SFO-inntekter (0,7 mill kroner) samt diverse statlige tilskudd til skoleutviklingsprosjekter/kompetanseheving og tilskudd fra Universitetet i Agder til samarbeidende grunnskoler.

Fellesområdet i budsjettet til kultur- og oppvekstsektoren skal bl.a. dekke utgifter til Grimstads elever på Langemyr skole, skyssutgifter for alle skolene, oppgjør for gjesteelever og overføringer til private skoler til bl.a. spesialundervisning. Fellesområdet hadde i 2010 et budsjett på 19,1 mill kroner og hadde et merforbruk på 3,0 mill kroner. Årsaken til merforbruket skyldes primært underbudsjetterte/ økte skyssutgifter på 1,7 mill kroner, økte utgifter til Grimstad kommunes elever på Langemyr (kr. 700 000,-) og økt tilskudd til elever med vedtak om spesialundervisning ved Hesnes Montessoriskole.

I følge personaldata hadde Kultur- og oppvekstsektoren 560,8 brutto årsverk ved utgangen av 2010. Dette var 11,6 årsverk mer enn på tilsvarende tidspunkt i 2009. Årsaken til økningen er bl.a. at Turistkontoret ble flyttet til Kulturtjenesten fra 1. juli 2009 (2,6 årsverk), at Kvalifiseringstjenesten har økt bemanningen pga. asylmottaket for enslige, mindreårige flyktninger og økt bosetting av flyktninger (5,7 årsverk), at Veilednings- og utviklingstjenesten har flere årsverk i private og kommunale barnehager for å følge opp barn med spesielle behov (1,6 årsverk) og at flere av skolene har hatt en økning i antall elever med vedtak om spesialundervisning i forhold til tilsvarende tidspunkt i 2009. For øvrig vises til kommentarer fra de ulike tjenesteenhetene.

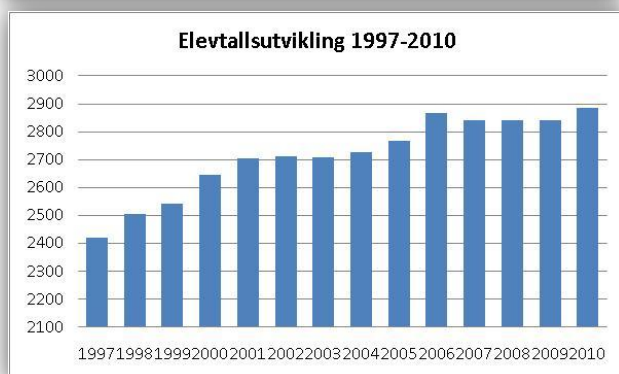
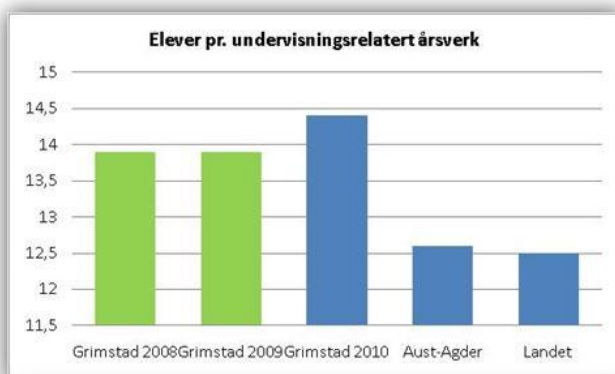
Nærværet i Kultur- og oppvekstsektoren steg fra 92,7% til 93,3% fra 2009 til 2010.



Grunnskolene

De ni grunnskolene hadde i 2010 er samlet mindreforbruk på kr. 460 000,-. Fem av skolene hadde et samlet positivt regnskapsresultat på 1,74 mill kroner, mens fire skoler hadde et samlet negativt regnskapsresultat på 1,28 mill kroner. Regnskapstallene for grunnskolene må også ses i sammenheng med de økte utgiftene til skoleskyssen.

Grimstad kommune har lavere driftsutgifter og lavere lærertetthet enn sammenlignbare kommuner. I følge foreløpige KOSTRA-tall for 2010 er antall elever pr. lærer i Grimstad svært høyt og høyere enn i 2009. Antall elever pr. undervisningsårsverk i Grimstad er 14,4 mens gjennomsnittet for Aust-Agder er 12,6 og for landet 12,5 elever pr. undervisningsårsverk. Det hører imidlertid med til bildet at antall årsverk med assistent/miljøarbeider har økt de siste årene.



NASJONALE PRØVER 2010						
	Grimstad	A-Agder	Landet	Gj.sn	Nivå 1	Nivå 3 (5)
5. TRINN						
Lesing	2.0	1.9	2.0	●	●	●
Regning	2.1	1.9	2.0	●	●	●
Engelsk	2.0	1.9	2.0	●	●	●
8. TRINN						
Lesing	3.1	3.0	3.1	●	●	●
Regning	3.2	3.0	3.1	●	●	●
Engelsk	3.1	2.9	3.0	●	●	●
9. TRINN						
Lesing	3.4	3.4	3.5	●	●	●
Regning	3.3	3.3	3.4	●	●	●

vået enn gjennomsnittet i landet. Tabellen til viser resultatene fra nasjonale prøver i 2010. Tallene i tabellen over viser gjennomsnitt resultat for Grimstad sammenlignet med Aust-Agder og landet. Grønn sirkel viser at lokalt mål er oppnådd. Gul sirkel viser at resultatet er lik eller bedre enn gjennomsnittet for landet, men at lokalt mål likevel ikke er nådd. Rød sirkel viser at resultatet er under gjennomsnittet for landet. Resultatene på de nasjonale prøvene varierer betydelig fra skole til skole. Jappa skole og Holviga skole gjorde det svært godt på de nasjonale prøvene i 2010. Jappa skole var blant de fem beste

En gjennomgang av skolens ressurser høsten 2010 viser at flere skoler ikke lenger klarer å oppfylle prinsippet om 18 seks-åringer pr. lærer fordi de må dekke opp et minimum lærertimer på øvrige årstrinn. Manglende ressurser til delingstimer/styrkingstimer skaper økt behov for ressurser til spesialundervisning. Skolens driftsutgifter til inventer, utstyr og undervisningsmateriell er nå også lavere i Grimstad enn i sammenlignbare kommuner.

Elevtallet i grunnskolen har de siste årene vært relativt stabilt. Fra høsten 2009 til høsten 2010 økte imidlertid elevtallet med 43. Det samlede elevtallet i grunnskolen høsten 2010 var 2 886 inkludert Langemyr skole.

Nasjonale prøver er obligatoriske prøver i lesing, regning og lesing på engelsk for alle elever i femte og åttende trinn. Fra 2010 er prøvene gjennomført også på niende trinn. Prøvene gjennomføres hvert år på høsten og skolene skal bruke informasjonen fra prøvene i arbeidet med å utvikle opplæringen.

I februar 2010 vedtok kommunestyret lokale mål for de nasjonale prøvene. Målet for Grimstadskolen er at resultatene i lesing skal være 10% bedre enn gjennomsnittet i landet. Resultatene i engelsk og regning skal være 5% bedre enn gjennomsnittet i landet. Grimstad skal dessuten ha færre elever på det laveste mestringsnivået og flere elever på det høyeste mestringsnivået

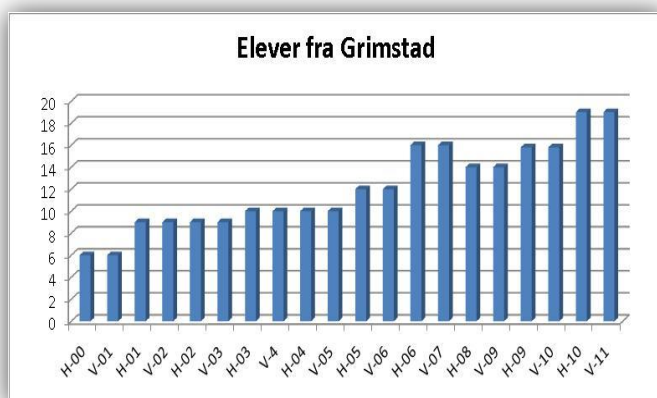
skolene i landet på 5. trinn både i lesing, regning og lesing på engelsk (det er ca. 3 000 grunnskoler i Norge).

I november 2010 behandlet kommunestyret for første gang Tilstandsrapport for grunnskolen i Grimstad. Kommunestyret ba om at det ble iverksatt en prosess for å utarbeide flere klare og målbare ambisjoner for grunnskolen i Grimstad.

Noen viktige hendelser i 2010:

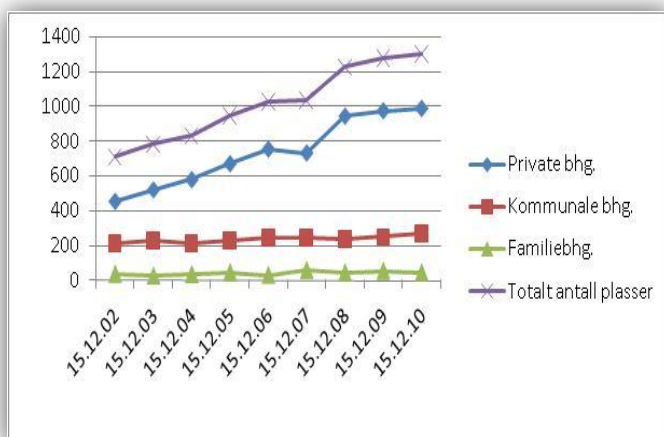
- Alle grunnskolene deltok i leseprosjekt i regi av Pedagogisk senter i Kristiansand
- Tre grunnskoler deltok i nasjonalt prosjekt om Vurdering for læring
- Ny alternativ læringsarena ble etablert for ungdomstrinnet på Bjørnestrø Gårdstun
- Fem lærere gjennomførte videreutdanning i leseopplæring/norsk
- To ungdomsskoler deltar i prosjekt Arbeidslivsfag i regi av Utdanningsdirektoratet
- Langemyr skole fikk ny båt
- Jappa skole var blant de fem beste skolene i landet på nasjonale prøver
- Holviga skole hadde også veldig gode resultater på nasjonale prøver
- Eide skole og Grimstad ungdomsskole arrangerte Matematikk Grand Prix
- Velkomstklassen ble delt mellom Jappa skole og Holviga skole (ungdomstrinnet)

Langemyr skole har et regnskapsmessig nullresultat ved årets slutt. Skolens samlede utgifter fordeles på de kommunene som har elever ved skolen. Langemyr har i 2010 arbeidet godt med å håndtere overtallighet og har redusert sine driftskostnader. De siste tre årene har Langemyr skole opparbeidet et akkumulert underskudd på 4,0 mill kroner. Skolen startet vinteren 2010 en prosess for å redusere kostnadene med utgangspunkt i for store utgifter og kommunestyrevedtak 108/09.

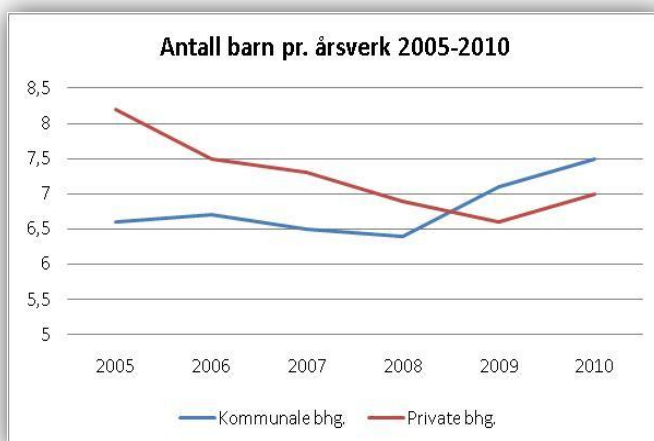
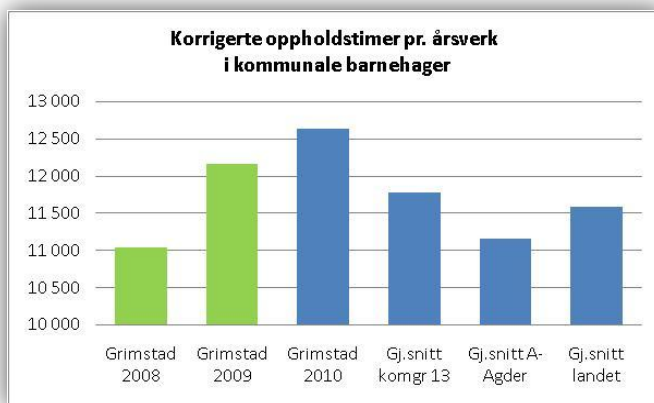


Proessen hadde som mål å redusere akkumulert underskudd med minst 2 millioner i 2010. Dette målet er ikke nådd. Resultatet ble 1 mill kroner. Det står derfor fremdeles 3 mill kroner i balansen som må dekkes inn av skolen snarest mulig. Diagrammet over viser utviklingen av Grimstads elever på Langemyr skole fra skolestart 2000 til nå (V-01 betyr vår 2000, H-02 betyr høst 2002).

Barnehagene



Grimstad kommune har hatt full barnehagedekning siden høsten 2008. Dekningsgraden både for barn 1-3 år og for barn 4-5 år er høyere i Grimstad enn i sammenlignbare kommuner. Diagrammet til venstre viser at antall barn i barnehage økte med til sammen 22 fra desember 2009 til desember 2010. Antall barn i private barnehager økte med 13, mens antall barn i familiebarnehager ble redusert med 11. De kommunale barnehagene hadde 268 barn i desember 2010 mot 254 året før. Til sammen gikk 1 300 barn i barnehage pr. 15. desember 2010.



årsverk i kommunale og private barnehager i Grimstad. Innsparingene i de kommunale barnehagene har medført at antall barn pr. årsverk både i kommunale og private barnehager nå er høyere i Grimstad enn i sammenlignbare kommuner. Kommunegruppe 13 hadde 6,3 barn pr. årsverk i kommunale og 6,6 barn pr. årsverk i private barnehager, men gjennomsnittet i landet var henholdsvis 6,3 og 6,5 barn pr. årsverk i 2010.

De kommunale barnehagene hadde i 2009 et samlet merforbruk på kr. 45 000,-. I 2010 hadde de fem barnehagene et samlet mindreforbruk på 1,7 mill kroner. Alle barnehagene hadde positive regnskapsresultater i 2010. Stykkprisen (kommunens andel) i de kommunale barnehagene ble redusert fra kr. 6,00 til kr. 5,50 pr. oppholdstime etter 1. kvartal. Dette tilsvarer en innsparing på kr. 300 000,-. Det reelle mindreforbruket i forhold til opprinnelig budsjett er derfor 2,0 mill kroner i 2010.

Kommunens økonomiske situasjon har medført at alle tjenesteenheter har måttet redusere ressursbruken i 2010 så langt det har vært mulig. De kommunale barnehagene har bidratt i betydelig grad til sektorens positive regnskapsresultat. Realiteten har vært at barnehagene i 2010 ikke har hatt full råderett over eget budsjett. Antall barn pr. årsverk har vært høyere enn ønskelig og innkjøp av nødvendig materiell og utstyr har vært minimert eller utsatt.

Budsjett for tilskudd til private barnehager og ressurser til barnehagebarn med behov for spesialpedagogisk bistand etter opplæringsloven eller krav til spesiell tilrettelegging etter barnehageloven, ligger hos Veilednings- og utviklingstjenesten, VUT (gjelder både private og kommunale barnehager). Høsten 2010 var det færre barn med nedsatt funksjonsevne i barnehagene enn det var senhøsten 2009, men det er likevel flere barn med behov for ekstra ressurser enn det som var kjent da budsjettet ble vedtatt. Barna har til dels store og krevende behov og kostnadene til ekstra ressurser ble 2,5 mill høyere enn opprinnelig budsjettet.

Budsjetter for det kommunale tilskuddet til private barnehager ble redusert med 4,7 mill kroner etter 1. kvartal som følge av innsparingstiltakene i de kommunale barnehagene. Samlet tilskudd til ikke-kommunale barnehager i 2010 ble 25,6 mill kroner som var 3,7 mill kroner lavere enn opprinnelig

I 2008 hadde Grimstad kommune et samlet merforbruk på barnehageområdet på 10 mill kroner. Det regnskapsmessige merforbruket var på 5,7 mill kroner siden 4,3 mill kroner ble hentet fra fond avsatt fra statlige skjønnsmidler i 2006 og 2009. Tilskuddet til ikke-kommunale barnehager er tett koplet opp til kostnadsnivået i de kommunale barnehagene.

Gjennom hele 2009 og 2010 har de fem kommunale barnehagene hatt stort fokus på reduksjon i driftskostnadene gjennom opptak av flere barn og/eller reduksjon i bemanningen. I 2008 var brutto driftsutgifter pr. barn i de kommunale barnehagene i Grimstad høyere enn i sammenlignbare kommuner og antatt oppholdstimer pr. årsverk (og barn pr. årsverk) var lavere. KOSTRA-tall for 2009 og foreløpige KOSTRA-tall for 2010 viser at tiltakene for å få ned kostnadene i de kommunale barnehagene hadde hatt betydelig effekt. Brutto driftsutgifter pr. barn er nå lavere enn i sammenlignbare kommuner og antall oppholdstimer er høyere. Diagrammet over viser antall barn (korrigert for alder) pr.

budsjett. Det statlige skjønnstilskuddet til kommunen ble 3,4 mill kroner høyere enn budsjettet. I 2010 har barnehageområdet samlet et regnskapsresultat som er 6,6 mill kroner bedre enn opprinnelig budsjett.

Grimstad kommune har hatt brukerundersøkelse i barnehagene i 2004, 2007 og i 2010.

Barnehagene i Grimstad har en gjennomsnittsskår på 5,1, mens landssnittet er på 4,9.

Grimstadbarnehagene ligger fra 0,1 til 0,4 over landssnittet på alle dimensjonene og alle spørsmål i undersøkelsen. Foreldrene i Grimstad er aller mest fornøyd med dimensjonene ”respektfull behandling” og ”tilgjengelighet” (5,4). Trivsel får også høy skår (5,3). Dette forteller at de som jobber i barnehagene, er gode på å møte mennesker og behandler brukerne med respekt og tillit. At 85,7 % av foreldrene generelt er godt eller veldig godt fornøyd, er svært bra.

Resultat for brukerne	Barnehager i Grimstad	Snitt land
I hvor stor grad er du fornøyd med:		
ditt barns sosiale utvikling?	5,4	5,2
aktivitetsinnholdet i barnehagen?	5,2	4,9
hvordan barnehagen tilrettelegger for det enkelte barns læring?	5,0	4,7
barnehagens tilrettelegging av skoleforberedende aktiviteter?	5,1	4,8
barnehagens bidrag til ditt barns språkutvikling?	5,1	4,9
de ansattes kompetanse til å gjøre en god jobb med ditt barn?	5,2	5,0
personalets omsorg for barnet?	5,4	5,2
barnehagens mattilbud? (sunn mat, riktig kosthold)	4,9	4,5
barnehagens arbeid som kulturformidler?	4,9	4,7
Snitt:	5,1	4,9

Undersøkelsen viser at det er små forskjeller i resultatene mellom små og store barnehager og mellom kommunale og private barnehager. Undersøkelsen gir ikke grunnlag for å si at små barnehager er bedre enn store barnehager, eller at private barnehager er bedre enn kommunale eller omvendt. Felles for barnehagene er at de bør jobbe videre for å bli bedre på informasjon og brukermedvirkning.

Selv om det er variasjonen mellom barnehagene og noen barnehager har

større utfordringer enn andre, er det ikke vanskelig å si at det i Grimstad er noe variasjon mellom gode barnehager.

Kultur og bibliotek

Både kulturtjenesten og bibliotekjenesten hadde positive regnskapsresultater i 2010. Kulturtjenesten hadde et mindreforbruk på kr. 133 000,- mens bibliotekjenesten hadde et mindreforbruk på kr. 121 000,-.



Kulturskolen flyttet inn i nyoppussende lokaler på Fagskolen i mars 2010. Dette har gitt en betydelig bedring av tilbudet for elevene og bedre arbeidsforhold for lærerne. Fagskolen er blitt en arena for ulike kulturaktiviteter i regi av kulturskolen, Den kulturelle skolesekken (DKS) og andre. I tillegg til den ordinære undervisningen, er kulturskolen aktiv i arbeidet med Lørdagsskolen (kulturskolens talentprogram), Kulturlørdager, Ungdommens kulturmønstring m.m. Mange av tilbudene finansieres av eksterne tilskudd.

Biblioteket i Storgata ble opprustet i 2010. Tak og vinduer er utbedret og biblioteket har fått et lenge etterlengtet ventilasjonsanlegg. Biblioteket har en mediebestand på 68 500 hvorav tilveksten i 2010 var 5 100 og avgangen 4 200. Utlånet i 2010 var på 85 300 som var noe lavere enn i 2009. Dette skyldes at biblioteket hadde stengt i fire uke grunnet oppussing. Biblioteket er i 2010 omorganisert og samlingen presenteres nå etter prinsippet *Opening the book*. Høsten 2010 ble det åpnet bibliotek for beboere og personale ved Frivolltun bo- og omsorgssenter.

Turistkontoret ivaretar vertskapsoppgaver og driver produkt- og markedsarbeid. Reiselivsprodukter knyttet til sykkel og skjærgård har hatt fokus i 2010; brosjyrer, syklist-velkommen-bedrifter, Jenter på hjul med mer. I tillegg har turistkontoret sentrale oppgaver i gjennomføringen av Kortfilmfestivalen,

booking av Solrik, gruppeopplegg for turoperatører, publisering av kulturkalender med mer. Ved Kronprinsparets besøk i Grimstad, var turistkontoret sentrale i planleggingen.

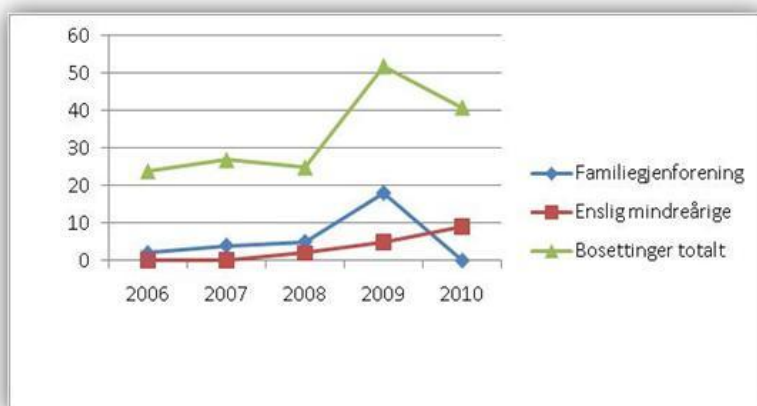
Voksenopplæring og integrering

Kvalifiseringstjenesten hadde i 2010 et mindreforbruk på 2,1 mill kroner. Årsaken til mindreforbruket skyldes i stor grad en underbudsjettering på inntektssiden pga. et stort antall flyktninger som kom på familiegjenforening sent på høsten 2009. Disse ble ikke fanget opp i budsjettprosessen for 2010. Mindreforbruket skyldes i tillegg at en stor del av bosettingen i 2010 foregikk i siste kvartal. Siden integreringstilskuddet utbetales for et helt år uavhengig av når på året flyktningene kommer, blir det ubalanse mellom inntekts- og utgiftssiden dersom man ser regnskapet isolert for ett år av gangen.

Tidligere år har det vært anledning til å avsette flyktningemidler til driftsfond ved slutten av året. Fra 2009 har det ikke vært foretatt fondsavsetning, noe som gir store utfordringer i forhold til ressursbehovet framover. Det statlige integreringstilskuddet har de to siste årene gitt et betydelig bidrag til kommunens økonomi. 11 mill kroner av integreringstilskuddet har gått med til dekking av kommunens underskudd i 2008 og 2009. Integreringstilskuddet skal dekke kommunens gjennomsnittlige utgifter ved bosetting og integrering i bosettingsåret og de fire neste årene, og skal bidra til at kommunene gjennomfører et planmessig og aktivt bosettings- og integreringsarbeid. Dette planmessige arbeidet krever en mulighet for å disponere en "buffer" som avsettes til fond på slutten av året eller hentes fra fond, avhengig av størrelsen på aktiviteten det gjeldende år. Flyktningearbeidet har de to siste årene hatt en "topp" ved at et stort antall flyktninger har blitt bosatt (50 i 2009 og 41 i 2010). 2011 blir et kritisk år,

da aktiviteten er tett knyttet til integreringsarbeidet, mens det ikke lenger eksisterer en "buffer" til arbeidet.

Figuren til venstre viser antall bosettinger de siste fem årene. Den høye veksten i antall elever på voksenopplæringen har ført til høy aktivitet og utvikling både når det gjelder innhold i undervisningen, praktisk tilrettelegginger/utstyr og organisering av skolen.



Voksenopplæringen har et tett samarbeid med Link AS vedr. elever fra asylmottaket. Resultatene knyttet til norskprøver har hatt en økende tendens i 2010, og ligger gjennomgående høyere enn landsgjennomsnittet. Flyktingetjenesten har et tett samarbeid med barneverntjenesten vedr. bosetting av enslige mindreårige flyktninger i små boenheter. Samarbeidet med NAV vedr. introduksjonsprogrammet er fortsatt under utvikling og evalueres jevnlig.

16. Sektor:Helse- og sosial

Sektorleder: Bente Somdal

Tall i mill. kroner	Regnskap		Budsjett		Budsjett avvik	%
	2010	2009	opprinnelig	Revidert		
Inntekter	-79,8	-114,6	-93,3	-64,6	15,2	19
Netto lønn	285,3	258,5	268,3	278,0	-7,3	3
Andre utgifter	104,4	159,9	127,8	87,3	-17,1	16
Netto utgift	309,9	303,8	302,8	300,7	-9,2	3

Personaldata	Resultater			
	2010	2009	Endring	%
Faste årsverk	359,6	352,2	7,4	2
Brutto årsverk	536,8	538,6	-1,8	0
Nærværs- %	90,0	89,3	0,7	

Aktivitetsdata	Resultater			
	2010	2009	Endring	%
Hjemmetj.				
Brukerrettet tid	103 462	90 382	13 080	14
Antall brukere	672,8	641,3	31,5	5

Helse- og sosialsektoren består av 12 enheter der fire enheter hører til hjemmetjenesten, to institusjoner, Bestillerenheten inkl. Fag- og utviklingsavdelingen (FoU-avd.), Sosial- og barnevern, Helsetjenesten, Boveiledertjenesten, Kjøkkentjenesten og NAV-kommune.

De store endringene i inntekter og utgifter fra 2009 til 2010 har med ISF-systemet å gjøre. I 2009 var hjemmetjenester prissatt og pengene fulgte tildelte timer ut i enheten. I 2010 har enhetene i hjemmetjenesten hatt budsjetttrammer. På utgiftsiden ble i tillegg utgift til internhusleie fjernet fra 2009 til 2010.

Sektoren har et merforbruk på 9,2 mill. kroner ved årets slutt. Avviket på inntektssiden skyldes statlige refusjoner, eksempelvis kvalifiseringsprogrammet, individstønning og bostøtte gjennom Husbanken (NAV), vertskommunetilskudd til asylmottaket, prosjektmidler samt sykepenger og fødselspenger. Sektoren har også økte inntekter gjennom oppholdsbetaling og egenandeler, og bundne fondsmidler som er inntektsført. De økte kostnadene er hovedsakelig knyttet til situasjonen i Sosial- og barnevern, økte utgifter hos NAV og omorganisering av hjemmetjenesten (se kapitlene for de enkelte tjenestoområdene). De økte lønnskostnadene er knyttet til prosjekter og et stort antall nye fosterhjem. Det har gjennom hele året vært klart at sektoren har hatt stram økonomi. Situasjonen i Sosial- og barnevern ble meldt fra om tidlig på året og sektoren har samlet arbeidet for å begrense de økonomiske konsekvensene. Sektoren har vært meget nøktern når det gjelder innkjøp. Det er kun blitt foretatt helt påkrevde innkjøp for å kunne gi nødvendige tjenester.

Sektoren fikk tilført 3,6 faste årsverk i forbindelse med budsjett for 2010. 0,40 % kommuneoverlege, 0,60 % demenskoordinator, 0,60 % frivillighetskoordinator og én stilling til hver av institusjonene. I tillegg kom ett pålagt årsverk for turnuslege midt i året og NAV ble styrket med ett årsverk innenfor budsjett. Resterende årsverk er knyttet til permisjoner og langtidssykemeldinger.

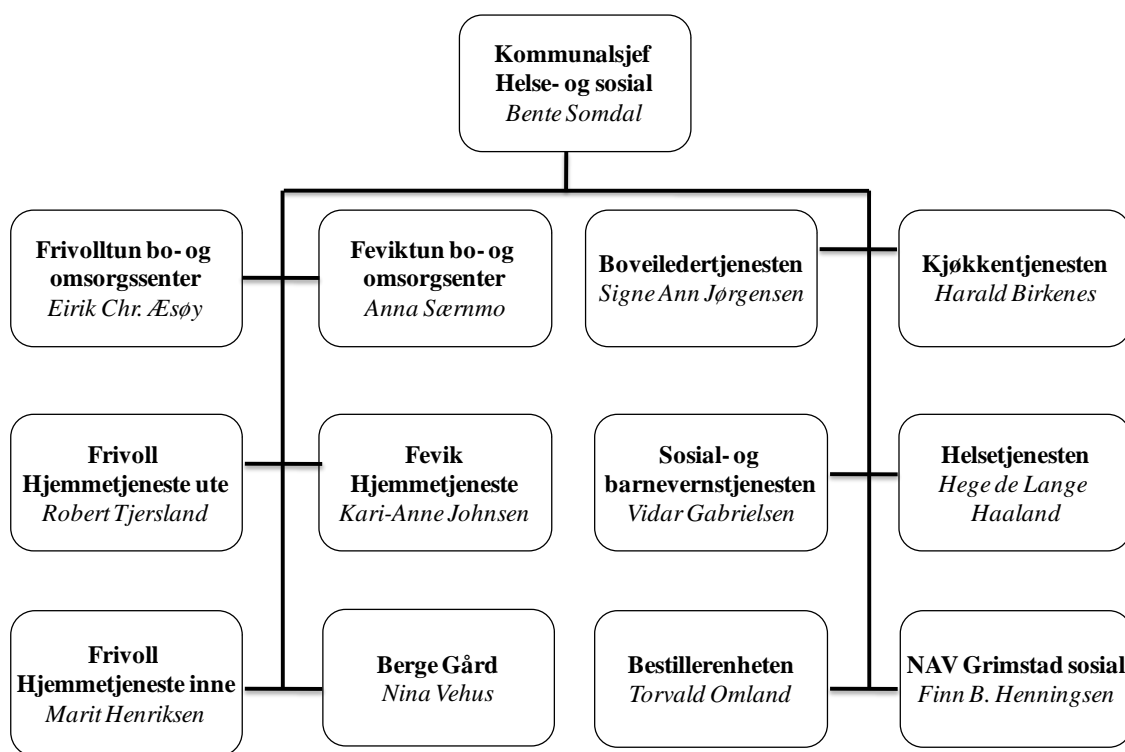
Totalt for sektoren har nærværet økt fra 89,3 % i 2009 til 90,0 % i 2010. Det har vært jobbet systematisk med sykefraværsoppfølging gjennom hele året og samarbeidet med NAV er meget godt. Det er store forskjeller når det gjelder sykefravær i de enkelte enheter, men dette er uansett et fokusområde for sektoren. Trivselen i sektoren er generelt høy.

Det har vært arbeidet med etisk kompetanseheving i sektoren over lengre tid og det er fortsatt fokus på dette feltet. Det gjennomføres opplæring av nyansatte og etisk refleksjon står på dagsorden i alle enheter. Prosjektet er avsluttet, men refleksjonsarenaer er innarbeidet i daglig drift og oppleves meget positivt av de ansatte. Ansatte står til daglig i svært krevende situasjoner og refleksjonsarenaer er en viktig arena for diskusjon av aktuelle problemstillinger og ulike dilemma.

I 2010 startet flere prosesser for å forberede Samhandlingsreformen. Representanter for sektoren deltar på arenaer i Østre Agder og i Knutepunkt Sørlandet. Det er også startet prosesser internt, på tvers av enhetene. Områdene sektoren har hatt fokus i 2010 er viktige områder i forberedelsene til Samhandlingsreformen. Kommunen jobber i tråd med nasjonale satsningsområder og det vurderes å være viktig både når det gjelder kompetanse, tilbud og økonomiske ressurser.

Noen viktige hendelser i 2010:

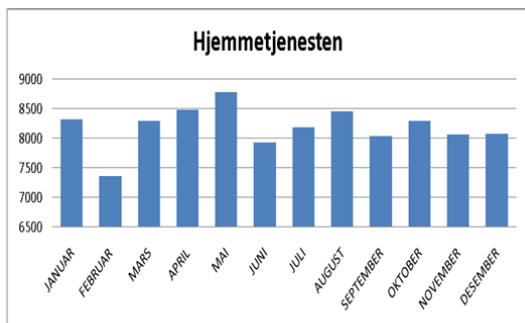
- 100 % stilling for kommuneoverlege
- Nasjonal pris til Jobbsentralen og NAV Grimstad for sitt gode samarbeid om AMO-kurs
- Livsgledeuka ble arrangert
- Bli med-prosjektet flyttet til Vikhuset
- FoU-avdeling ble opprettet
- Biskopen besøkte Feviktun
- Berge Gård arrangerte tur for brukere til Spania



Pleie og omsorg

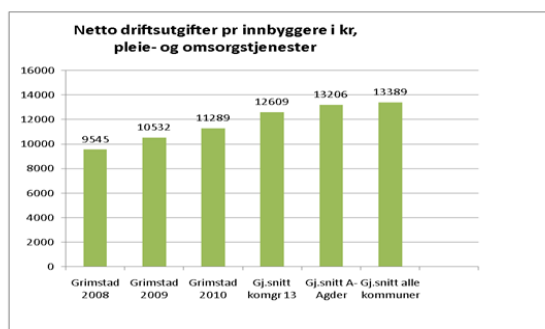
2010 er første året med fire enheter i hjemmetjenesten. Det oppleves generelt positivt med fire, mindre enheter i hjemmetjenesten, sammenlignet med én stor enhet som tidligere. Det gir bedre oversikt og tjenesten er enklere å styre. Omorganiseringen av hjemmetjenesten ble meldt som en risikofaktor allerede i 1. kvartalsrapport når det gjelder økonomi, og det ble etablert rutiner og systemer for oppfølging. I 3. kvartalsrapport ble det rapportert om mulig økte utgifter innen demensfeltet. Mot slutten av året fremkom det også at oppdelingen av hjemmetjenesten og fordelingen av budsjettmidler ikke har vært håndtert godt nok. Økte utgifter innen demensfeltet på 800 000 kr siste kvartal, samt periodiseringsavvik siste kvartal førte til at resultatet for pleie- og omsorg ble et merforbruk på ca 4 mill. Med

bakgrunn i dette er det etablert en prosess som tar for seg ressursstyringen i pleie- og omsorgstjenesten. Hjemmetjenesten, institusjonene og Bestillerenheten deltar i arbeidet. Hjemmetjenesten har vært fulgt nøye gjennom hele året når det gjelder aktivitetsdata og tildeling av tjenester. Bestillerenheten har fortsatt en restriktiv tildeling. Antall tildelte timer pr mnd har gått ned siste kvartal i 2010 og i overgangen til 2011.



Direkte brukerrettet tid tildelt totalt i hjemmetjenesten 2010

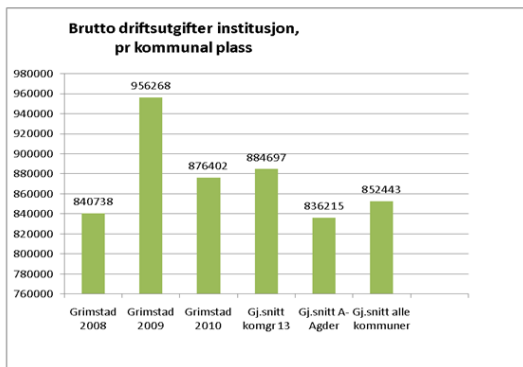
Det var også en nedgang i antall brukere siste kvartal 2010 og over i 2011. Aktivitetsdata kan ikke sammenlignes med 2009 da ulike forhold er lagt inn i timeregistreringen. Det er imidlertid laget rutiner for registrering av aktivitetsdata i 2010 som vil gi et godt sammenligningsgrunnlag for 2011.



Grimstad har mindre netto driftsutgifter per innbygger innen pleie- og omsorg enn sammenlignbare kommuner, fylket og landet for øvrig i 2010 (foreløpige KOSTRA-tall for 2010)

I 2010 har Grimstad fått permanent status som Utvikingssenter for hjemmetjenester og sykehjem (tidligere Undervisningssykehjem og Undervisningshjemmetjeneste). Grimstad er en del av en nasjonal satsing og målet er kunnskap og kvalitet i sykehjem og hjemmetjenester. Ansvar for dette arbeidet er lagt til Fag- og utviklingsavdelingen og både enhetene i hjemmetjenesten, Frivolltun og Feviktun er aktive i arbeidet. Oppdraget Grimstad har fått fra Helsedirektoratet omfatter flere arbeidsfelt. I 2010 valgte vi å prioritere demens, frivillighet, omsorg ved livets slutt og rehabilitering. Det er i tråd med satsingen de siste årene.

Sektoren har gjennom flere år hatt som mål å legge til rette for differensierte tilbud innen demensomsorgen. Dette er en del av arbeidet med at riktig bruker får riktig tilbud på riktig sted. I 2010 ble det gjennomført et prosjekt knyttet til opprettelse av Forsterket skjermet enhet ved Frivolltun. Opprettelse av en slik avdeling ble vedtatt i budsjettet for 2011. Avdelingen vil heretter hete Ressursavdeling for personer med demenssykdom og utfordrende atferd, et navn som er i tråd med nasjonale retningslinjer for denne type avdeling. Differensierte tilbud til mennesker med demenssykdom og deres pårørende er et viktig fokusområde for å kunne møte fremtidens helse- og omsorgsutfordringer. Brukere med liknende utfordringer kan få tilbud på ett sted og både faglig og økonomisk er det en hensiktsmessig måte å tilrettelegge tilbudene på.



I 2009 hadde Grimstad svært dyre institusjonsplasser. I 2010 hadde vi fokus på riktig rapportering og det viste seg at det i 2009 var unøyaktig rapportert i henhold til KOSTRA (tabell viser foreløpige KOSTRA-tall for 2010).

Prosjekt knyttet til omsorgsboligene på Landviktun har pågått for fullt siste halvår av 2010. Dette botilbudet vil sammen med tilrettelagte plasser ved institusjonene, bidra til differensierte botilbud. Ellers er utredning, kompetanseheving, dagsentertilbud, pårørendeskole og tilbud om avlastning viktige arbeidsområder som har hatt fokus i 2010. 60 % stilling for demenskoordinator kom på plass 01.01.10 og dette har bidratt til et planmessig og systematisk arbeid. Demensfeltet vil være en av våre største utfordringer i årene som kommer, og det er viktig å være i forkant når det gjelder kompetanse og tjenestetilbud.

Det vurderes å være et viktig strategisk tiltak at det ble opprettet 60 % stilling for frivillighetskoordinator i 2010. Hoveddelen av fremtidens eldre vil være friske og vil kunne bidra på mange områder i samfunnet. Mange mennesker ønsker å bidra med frivillig arbeid. Arbeid med å sette frivillighetsarbeid i system og utvikle samarbeid med enkeltpersoner og organisasjoner, er et godt tiltak for at mennesker kan engasjere seg og bidra til gode og helhetlige tjenester. Det ble knyttet flere nyttige kontakter i 2010 både lokalt og i samarbeid med andre kommuner. Frivillige er et viktig supplement til kommunale tjenester.

Arbeidet innen omsorg ved livets slutt ble kronet med filmen "Sammen" som ble lansert i september 2010. Dette har vært en stor suksess og det strømmer på med bestillinger fra hele landet. Filmen viser samspill/samarbeid mellom ulike tjenester og tjenestenivåer og det er et eget undervisningsopplegg knyttet til filmen. Filmen er laget i regi av Utviklingscenteret med økonomisk og faglig støtte fra Fylkesmannen, Sørlandet sykehus og Kreftforeningen. Filmen har, sammen med det systematiske arbeidet som har vært utført de siste årene, virkelig satt Grimstad på kartet innen lindrende behandling.

Arbeidet med rehabilitering har fått økt fokus gjennom 2010. Å legge til rette for at mennesker kan bo lenger hjemme, er viktig både når det gjelder livskvalitet for den enkelte og det økonomiske perspektiv. Det har blitt opprettet rehabiliteringsteam i samarbeid mellom Berge Gård, Helsetjenesten og FoU-avdelingen. Teamet har fokus på å bistå brukerne med å gjenvinne tapt funksjon for å kunne bo hjemme lenger og med minst mulig tjenestebehov. Det ble i 2010 arbeidet med å få på plass økt ressurs for ergoterapeut og det ble vedtatt en ny 50 % stilling i budsjettet for 2011.

Det har vært fokus på ernæring rettet mot eldre spesielt i institusjon. Enhetene i pleie- og omsorg sammen med Kjøkkentjenesten arbeider med dette.

På slutten av 2010 ble samarbeidet med private tilbydere av omsorgstjenester etablert, på bakgrunn av kommunestyrevedtak. Dette arbeidet ble igangsatt etter at en arbeidsgruppe kom frem til en arbeidsform som kan prøves ut, først og fremst når det gjelder hjemmeboende. Private tilbydere var representert i arbeidsgruppa. Private tilbydere inviteres til å komme og informere ansatte i kommunen om sine tilbud, de kan legge ut sine brosjyrer i kommunens bygg og ansatte leverer ut informasjon til de brukerne som ønsker dette. Tjenestene er et supplement til kommunale tjenester. Kommunen har ikke benyttet vikar- eller bemanningsbyråer.

I et folkehelseperspektiv er kulturtilbud til eldre viktig, ikke minst med tanke på livskvalitet. Nasjonalt var 2010 et leseår med satsing på voksne lesere. Biblioteket i Grimstad i samarbeid med Frivolltun, åpnet et beboer- og arbeidsplassbibliotek på Frivolltun. Beboere, pårørende og ansatte kan låne bøker, lydbøker, film, aviser, tidsskrifter og pc.



Biblioteket på Frivolltun ble høytidelig åpnet av kommunalsjef for Kultur- og oppvekst med bidrag fra enhetsleder ved Grimstad bibliotek, enhetsleder ved Frivolltun og beboere ved Frivolltun.

Boveiledertjenesten

Boveiledertjenesten har brukere med store forskjeller i funksjonsnivå. Enkelte brukere har en svært krevende livssituasjon, der fortvilelse og frustrasjon kan gi seg uttrykk gjennom utfordrende atferd. I 2010 har det vært fokus på håndtering av utfordrende atferd (HUA). Noen ansatte i Boveiledertjenesten utsettes nærmest daglig for det som betegnes som vold og trakassering. Det er en stor utfordring å forebygge og ivareta de ansatte i slike situasjoner. Enheten har opprettet en ressursgruppe og det er gjennomført opplæring og avsatt tid til trening på de arbeidsstedene der dette er mest aktuelt. Redusert sykefravær er et mål og sykefraværet har hatt en marginal nedgang fra 2009 til 2010. De ansatte står i mange tøffe situasjoner og det å lære å mestre/håndtere utfordringer av denne karakter kan bidra til å senke sykefraværet og bedre rekrutteringen. Trygge ansatte vil også bidra til økt forståelse av brukernes atferd og bedre kvalitet i tilbudet.

Målet er at brukerne skal tilbys aktuelle dagtilbud. I 2010 har det blitt tydelig at NAV og videregående skoler er mer restriktive i tildeling av plasser. Kommunen får da et økt ansvar for å skaffe dagtilbud og i et økonomisk og faglig perspektiv er dette krevende. Brukere må gis tilbud i eksisterende kommunale tilbud. Disse er ikke tilpasset og det må i tillegg settes inn økt bemanning. Det har vært interkommunalt samarbeid og samarbeid med Avigo om å få på plass arbeidsmarkedstiltak for multifunksjonshemmede. Dette lykkes ikke i 2010.

I 2010 har det vært jobbet i prosjekt med boligene til mennesker med funksjonsnedsettelse, på Landvik. Kommunen har fått tilskudd fra Husbanken og fremdriften i prosjektet går etter planen. Botilbud er en utfordring også i Boveiledertjenesten. Det ble i 2010 jobbet med botilbud til mennesker med psykisk helseproblem og dette ble vedtatt i budsjettet for 2011. Noen personer som i dag har tilbud gjennom Boveiledertjenesten, er i målgruppa for dette botilbudet. Differensierte og tilrettelagte botilbud er en utfordring og når brukere med ulike behov bor i samme bofellesskap, er dette svært krevende.



Boveiledertjenesten og Feviktun hadde sin lille Omsorgsbu på Hovefestivalen 2010. Målet var å profilere omsorgsyrkene for unge mennesker og at beboere og brukere fikk oppleve trivelig besøk på festivalen. Brukerne hadde laget økologiske såper til fotbad og naturdusj. Beboere og festivaldeltagere hygget seg med "Feviktuns nattsuppe" og vafler i nydelig sommervær.

Helsetjenester

Helsetjenestens hovedmål er å styrke det helsefremmende og forebyggende arbeidet. I 2010 har det vært fokus på folkehelsearbeid og videreutvikling av Helsekilden. Helsekilden gir tilbud innen kosthold, røykeslutt og fysisk aktivitet til mennesker som ønsker å endre sin livsstil. Dette er et viktig arbeid mht. å bistå slik at folk kan ta ansvar for egen helse. Tilbudene i Helsekilden har blitt utvidet og ble mer allsidig i 2010.



Månedens tur er godt innarbeidet og mange turgåere registrerer seg i boka i postkassa hver måned. Det settes opp ny månedens tur ca. annenhver måned. Turen annonseres i avisa og på kommunens nettside.

I 2010 ble det jobbet for å få på plass økt stilling for jordmor. Jordmorstilling ble vedtatt styrket i budsjett for 2011. I 2010 fikk kommunen STYRK-midler gjennom Fylkesmannen for å styrke jordmortjenesten spesielt innen rusforebyggende arbeid rettet mot gravide og småbarnsfamilier. TIGRIS-prosjektet (tidlig innsats rettet mot gravide og småbarnsfamilier mht. rusforebyggende arbeid) ble avsluttet som prosjekt og inngår videre som en del av driften. Helsetjenesten deltar i et nytt prosjekt sammen med barnevern, pp-tjenesten, barnehager og skole – ”barn i rusfamilier”. Dette ble startet opp høsten 2010. Tidlig innsats i forhold til rusforebyggende arbeid er svært viktig i et folkehelse- og levekårspektiv. Tverrfaglig satsing innen dette området vurderes å være en god strategi både faglig og økonomisk.

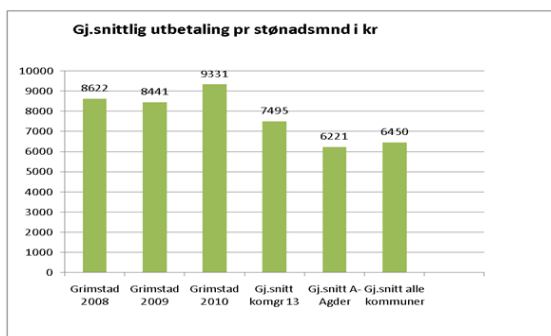
Psykisk helse ble flyttet til helsetjenesten 01.01.10, i forbindelse med omorganiseringen av hjemmetjenesten. Hensikten med å flytte avdelingen fra omsorg til helse er å få inn det helsefremmende- og forebyggende perspektivet i større grad samt et større fokus på barn/unge/familier. Tidlig innsats og fokus på oppvekst og levekår er viktige forhold her.

Rådmannen har bedt om at det utarbeides modell for Familiens hus og høsten 2010 ble det iverksatt arbeid med dette. Helsetjenesten, Sosial- og barnevern og Veilednings- og utviklingstjenesten arbeider sammen om dette. Hensikten er å kunne gi et mer helhetlig tjenestetilbud til barn, unge og familier, tidligst mulig. Tidlig innsats og koordinerte tjenester er viktig både i et økonomisk og faglig perspektiv.

Det ble gjennomført brukerundersøkelse på helsestasjonen våren 2010. Helsetjenesten ønsker å utvikle tjenestene i samarbeid med brukerne, og tilbakemeldingene fra brukerundersøkelsen benyttes i dette arbeidet. Tilgjengelighet og samarbeid om tjenester fikk meget god tilbakemelding av de som svarte, brukermedvirkning og gruppetilbud kom noe dårligere ut og dette er tatt fatt i. Som en oppfølging av brukerundersøkelsen er det også innført synsundersøkelse hos lege for 4-åringene.

Sosial- og barnevern og NAV

Sosial- og barnevern og NAV har samlet et merforbruk på drøyt 7 mill. Et stort antall omsorgsovertaker i barnevernet medførte en ekstra utgift på ca. 2 mill, kjøp av private omsorgsplasser medførte et merforbruk på 2,3 mill og økte utgifter på 2 mill. til økonomisk sosialhjelp er hovedårsakene til merforbruket. Utgifter til leie av lokaler for NAV-kontoret på 0,5 mill. var ikke lagt inn i budsjettet. Overgangen til NAV er ikke håndtert godt nok med tanke på fordeling av budsjettposter. Fra 2009 til 2010 ble det lagt inn et innsparingskrav på 2 mill. for NAV og 0,9 mill. for Sosial- og barnevern i den tro at NAV-reformen ville gi en innsparing i denne størrelsesorden. Slik har det ikke gått.



Grimstad ligger høyt når det gjelder månedlig utbetaling av sosialhjelp, sammenlignet med andre kommuner, fylket og landet for øvrig. Det jobbes med å få ned denne kostnaden (tabell viser foreløpige KOSTRA-tall for 2010).

2010 er første året med helårsdrift av NAV-kontoret. Arbeid med Kvalifiseringsprogrammet har hatt hovedfokus. Hovedmålet er at brukerne skal komme i arbeid og utdanning og det har vært fokus på ungdom. Flest mulig brukere på aktive ordninger fremfor passive mottakere av tjenester.

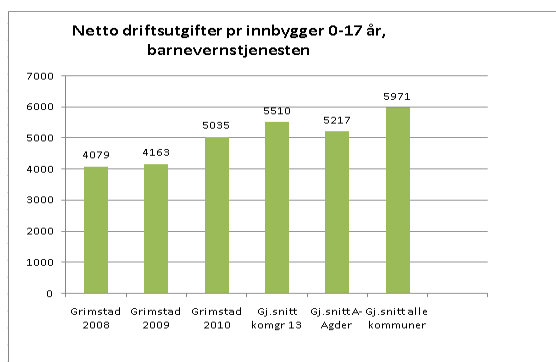
Boligsosial handlingsplan ble utarbeidet i 2010 og vedtatt i starten av 2011. Det har vært en bred prosess knyttet til arbeidet med planen. Differensierte botilbud til mennesker med rus- og psykisk helseproblem er en stor utfordring, noe som ble stadig tydeligere i 2010. Mangel på tilrettelagte heldøgns bo- og omsorgstilbud til mennesker med rus- og psykisk helseproblem medfører svært hard bruk av leiligheter med påfølgende reparasjoner, store utgifter til midlertidig bolig, brukere får ikke tjenester de har behov for og brukere med svært ulike behov bor på samme sted. Tjenestetilbudene blir ikke gode nok og utgiftene er store. Det ble parallelt med arbeidet med boligsosial handlingsplan arbeidet med bo- og omsorgstilbud til mennesker med rus- og psykisk helseproblem og dette ble vedtatt i handlingsplanen 2011-2014.

Ungdomsboligene i Myråsen ble så å si ferdige på slutten av 2010. Endelig overtakelse skjer i mai 2011. Dette vil være et viktig tilbud til ungdom som trenger bistand for å lære å bo og mestre eget liv.

Kjøp av privat omsorg var en stor merutgift for sektoren i 2010. Det er ventetid på opptil ett år på behandlingss plasser innen rusfeltet i spesialisthelsetjenesten. Kommunen har ansvar for tjenester til brukerne i ventetiden og i flere tilfeller kjøpes privat omsorgsplass i dette tidsrommet. Kommunen har fått alternative omsorgstilbud lokalt og for å ivareta brukeren, kjøpes privat omsorgsplass.

ACT-team kom på plass i 2010. Dette er ambulerende team med tilbud til mennesker med alvorlig psykisk sykdom og tilleggsproblematikk som f.eks. rusproblem. Tilbudet er et samarbeid mellom Spesialisthelsetjenesten, Arendal og Grimstad kommuner. Det er store forventninger til at dette tilbudet bedrer kvaliteten på tjenestene til denne brukergruppen.

Det har gjennom hele året vært rapportert om den ekstraordinære situasjonen i barnevernstjenesten i 2010. Det har vært 19 omsorgsovertakelser og i et normalår er det 5-7 omsorgsovertakelser.



Grimstad bruker fortsatt lite penger på barnevern i forhold til sammenlignbare kommuner, fylket og landet. Det er imidlertid en markant økning i 2010, pga. den ekstraordinære situasjonen vi har hatt (tabell viser foreløpige KOSTRA-tall for 2010).

Det må påpekes at målet har vært at de berørte barna skal få et godt omsorgstilbud. Det har medført store kostnader. I en slik situasjon er det naturlig nok barneperspektivet og barnas beste som er viktigst.

17. Sektor: Teknisk

Sektorleder: Åge Løsnesløkken

Tall i mill. kroner	Regnskap		Budsjett		Budsjett avvik	%
	2010	2009	opprinnelig	Revidert		
Inntekter	-46,7	-38,9	-42,6	-41,8	4,9	10
Netto lønn	61,7	59,7	66,7	62,5	0,8	-1
Andre utgifter	54,2	79,6	48,8	51,0	-3,2	6
Netto utgift	69,2	100,4	72,9	71,7	2,5	-4

Personaldata	Resultater			
	2010	2009	Endring	%
Faste årsverk	125,3	123,8	1,5	1
Brutto årsverk	153,3	155,1	-1,8	-1
Nærværs- %	92,9	92,5	0,4	

Teknisk sektor består av de fire tjenesteenhetene Brann og feiertjenesten, Bygg- og eiendomstjenesten, Forvaltningstjenesten og Kommunaltekniske tjenester. Regnskapet for 2010 viser at Teknisk sektor, selvfinansområdene og havn holdt utenom, har et samlet mindreforbruk på kr. 2,5 mill. (4%). Forvaltningssenheten og Kommunaltekniske tjenester legger fram positive resultater. Bygg- og Eiendomsenheten og Brann- og feiertjenesten har mindre negative avvik.

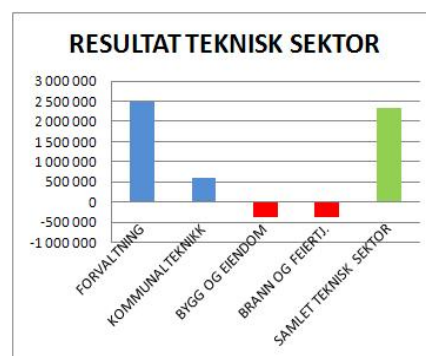
I det følgende presenteres noen nøkkeltall for de fire enhetene for Teknisk sektor. For flere detaljer, henvises det til den enkelte enhetsrapport.

Forvaltningstjenesten har et positivt resultat på kr. 2,5 mill. Avvikene skyldes høyere gebyrinntekter enn budsjettet og vakanser i forbindelse med sykefravær.

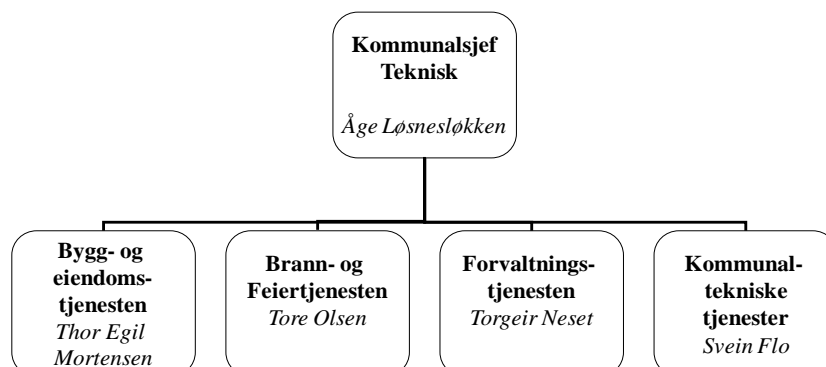
Kommunaltekniske tjenester har et positivt resultat på kr. 600 000,-, som i hovedsak skyldes inntektsføring av tidligere avsatte fond. Prosjektet ny kulvert under Grooseveien (1 mill) er blitt finansiert av tilskuddsmidler og gir avvik både på inntekts- og utgiftssiden.

Bygg- og Eiendomstjenesten har et negativt resultat på kr. – 381 000. De største avvikene fremkommer innenfor renhold (-1,7 mill) og kommunale avgifter for egne bygg (-0,8 mill.). På inntektssiden viser enhetens salgsinntekter at leieinntektene er kr. 700 000,- høyere enn budsjettet. I forhold til opprinnelig budsjett fører tilskuddsmidler fra Enova (1,8 mill.) og overført fond fra tiltakspakken i 2009 til avvik på kr. 2,7 mill. både på inntekts- og utgiftssiden.

Brann- og feiertjenesten har et negativt avvik på kr. – 374 000. Avvikene skyldes i hovedsak redusert kursaktivitet og lavere inntekter på private boligalarmer enn budsjettet.



De fire enhetene på Teknisk sektor går samlet ut med et positivt resultat.



For alle de fire enhetene innenfor Teknisk sektor gjelder det at de gjennomførte et stramt regime i forbindelse med håndteringen av innkjøpsstoppen i kommunen. Utvilsomt har oppfølgingen av dette gitt utslag i resultatet for alle enhetene.

Den store reduksjonen i kostnader som fremkommer mellom Regnskap 2009 og Regnskap 2010, omhandler primært to forhold. For det første endret kommunen praksis slik at enhetene sluttet å betale intern husleie (For teknisk utgjorde dette til sammen ca. kr. 11 mill). For det andre fikk kommunen ca. kr. 13,5 mill. i tiltakspakken. Arbeidet som ble utført i denne sammenheng i 2009, fremkommer som en kostnad i regnskapet for teknisk i 2009.

Antall faste årsverk innenfor Teknisk sektor har i løpet av året økt med 1,5, mens brutto årsverk er redusert med – 1,8. Det er bare innenfor Kommunalteknikk at det har vært registrert en økning i antall årsverk. Økningen kommer som et resultat av en opprydding der ansatte i midlertidige stillinger har fått faste ansettelser. Det hører også med til dette bildet at personaldata for havn fra 2010 regnes inn som en del av Kommunalteknikk.

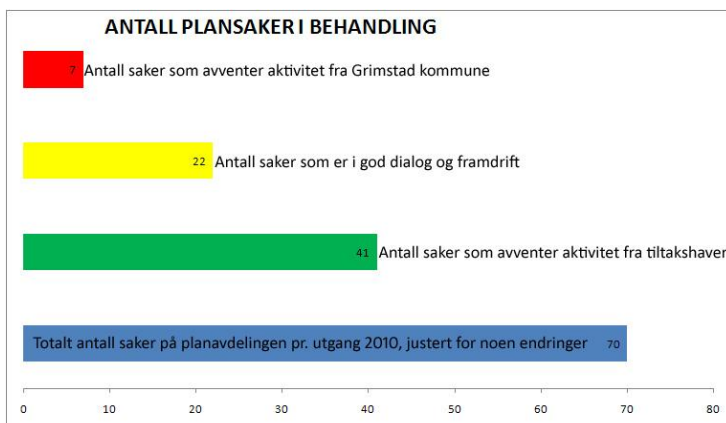
Sykefraværet på Teknisk sektor er i 2010 samlet på 7,1 %. Dette er en beskjeden reduksjon i forhold til 2009 (7,5%). En del av sykefraværet er langtidssykemeldinger. Høyest fravær har Bygg- og Eiendomstjenesten med 8,6%. I tillegg til noen langtidssykemeldinger, har Bygg- og Eiendomstjenesten hatt høyt sykefravær innenfor renhold.

Resultat- og måloppnåelse

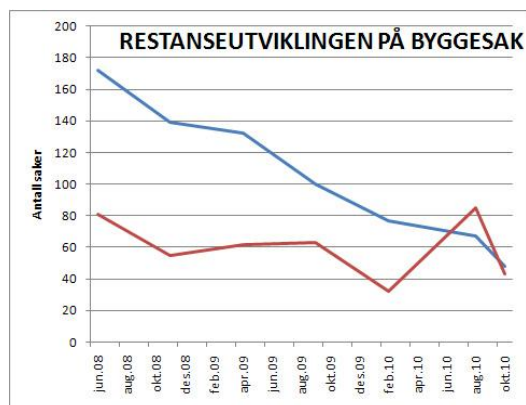
Det har over flere år vært et sterkt fokus rettet mot kommunens byggesaksbehandling og restansesituasjonen. Dersom en ser restanseutviklingen over tid, fremgår det at byggesaksavdelingen har maktet å redusere restansene til et akseptabelt nivå. Dette er imidlertid resultat – ikke bare av godt utført arbeid – men også av stramme prioriteringer, f.eks. ved at tilsyn er nedprioritert.

Årsrapporten for 2010 viser at avdelingen året sett under ett behandler like mange saker som antall søknader som kommer inn.

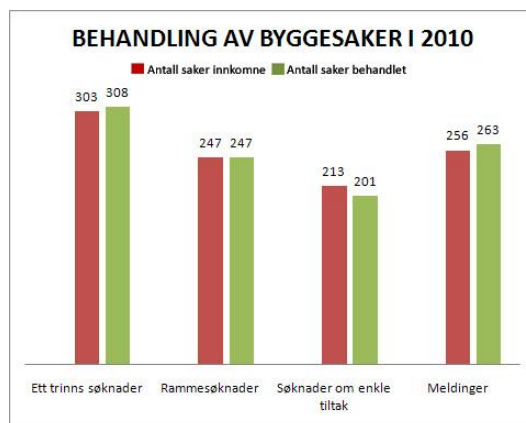
I budsjettet for 2010 ble det lagt inn en økning i plan- og byggesaksgebyrene. Målsettingen er nådd, og det registreres at Forvaltningsenheten har fått inn høyere gebyrinntekter enn budsjettet. Før budsjett 2012 vil det fra Økonomiavdelingens side bli gjennomført en selvkostanalyse for den selvfinansierende delen av enheten.



Planavdelingen har i 2010 vært inne i en krevende periode. Lengre sykemeldinger både i avdelingen og i rådmannens stab har ført til økt arbeidsbelastning på få medarbeidere. Samtidig er kommunen inne i en periode der det pågår store



Tabellen over viser utviklingen i antall innkomne byggesaker (rød linje) og restanseutviklingen (blå linje) i løpet av perioden fra juni 2008 og fram til høsten 2010.



Tabellen over viser antall innkomne byggesaker i 2010 fordelt etter type saker (røde søyler), og antall behandlede saker fordelt etter type saker (grønne søyler) innenfor byggesaksavdelingen.

I løpet av 2010 kom den nye plan- og bygningsloven. Saker som er kommet inn etter 1. juli, er for oversiktens skyld i denne sammenheng tatt inn i tabellen over i samsvar med gammel lov.

planprosesser: Kommuneplanen, Områdeplan for Campus og Områdeplan for sjønære områder i sentrum. I høst ble det vedtatt å utvide stillingsressursene på plansiden. Dette vedtaket vil få effekt fra sommeren 2011.

Kommunestyret vedtok 22.02.10 en Klima- og Energiplan for Grimstad kommune. I budsjett for 2011 er det lagt inn en ressurs innenfor landbruksavdelingen som vil være særlig rettet mot oppfølging av denne planen.

I budsjettet for 2010 var det lagt opp til en reduksjon av nyasfaltering på kommunale veier på til sammen 300 000. De store brøytekostnadene og behovet for innsparing på Kommunalteknisk enhet har medført at en i 2010 ikke har foretatt noe nyasfaltering.

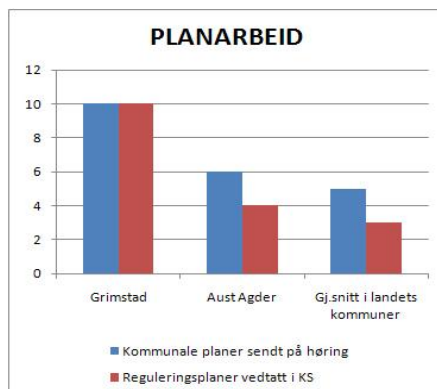
Etter anbudsrunde har en høsten 2010 inngått nye brøytekontrakter.

De vedtatte økningene i parkeringsgebyrer er gjennomført. Vedtaket om at første halvtime på Torvet skal være gratis (1 kr), førte til forsinkelse mht. effektivering av vedtaket og har også ført til noe reduserte inntekter. Kommunaltekniske tjenester har ved hjelp av tilskuddsmidler lagt ny kulvert for Groosebekken under Grooseveien, samt montert nytt toalett på friluftsområdet på Groos. Sommeren 2010 ble miljøgaten Grooseveien åpnet. I forbindelse med kronprinsbesøket i august, fikk den nye sykkelgaten i Grimstad nasjonal oppmerksomhet. Gaten er kommet i stand uten kostnader for kommunen. Sommeren 2010 kunne en nyrestaurert Sandum brygge åpnes til bruk igjen. En slipp i Holvika båthaven er også ferdigstilt.

I forbindelse med at det kom ny havne- og farvannsløyve i 2010, ble det nedsatt en prosjektgruppe som skal vurdere bruk av havnekapitalen. Dette arbeidet fortsetter inn i 2011. Arbeidet vil være viktig sett i sammenheng med Områdeplanen for sjønære arealer i Grimstad sentrum.

Siden Bygg- og Eiendomstjenesten overtok det kommunale renholdet, har det vært rettet sterkt fokus mot kostnadene. Det var lagt opp til at en samling av denne tjenesten skulle gi betydelige besparelser. I 2010 har det vært gjennomført en rekke kostnadsbesparende tiltak innenfor renholdssektoren. Renhold går fortsatt ut med et overforbruk i forhold til budsjett, men kostnadene er betydelig redusert sammenlignet med tidligere år.

Arbeidet med å konkurranseutsette renholdstjenestene har vist seg juridisk komplisert, hovedsakelig fordi linjeorganisasjonen skal delta i konkurransen. Rådmannen vil bemerke at det er vesentlig forskjell mellom konkurranseutsetting og privatisering. Utfordringene ved konkurranseutsetting er knyttet til lov- og forskrift om offentlige anskaffelser og Arbeidsmiljølovens bestemmelser om virksomhetsoverdragelse for de ansatte. Næringslivets hovedorganisasjon (NHO) har utredet de juridiske sidene ved slik konkurranseutsetting. NHO har i sin utredning "Konkurranse på like vilkår" foreslått at forretningsvirksomhet som hovedregel må organiseres som egne rettssubjekt fristilt fra linjeorganisasjonen. Som følge av den juridiske risikoen som konkurranseutsettingen innebærer, vil en legge opp til at konkurranseutsettingen gjennomføres etappevis. Skoleanlegget i Holvika vurderes som egnet til å skaffe seg tilstrekkelig erfaringsgrunnlag for arbeidet med videre konkurranseutsetting av renholdstje-



Tabellen viser aktivitetstall for planarbeid i Grimstad sammenlignet med andre kommuner i Aust-Ager og landet for øvrig (Foreløpige KOSTRA-tall for 2010).



Kronprinsparet besøkte i august Grimstad, og fikk anledning til å sykle den nye Grooseveien.

nestene. Under forutsetning av at en ikke møter terligere utfordringer, tas det sikte på å starte konkurransetsettingen høsten 2011.

I løpet av året har Bygg- og Eiendomstjenesten kartlagt all kommunal eiendom. Hensikten med denne kartleggingen har vært flerdelt:

For det første legger dette til rette for å realisere kommunestyrets målsetting om salg av eiendom. For det andre er en etter kartleggingen i gang med å gjennomgå alle kommunale leieavtaler (husleier og utleie av eiendom) med sikte på å oppdatere disse til dagens standard.

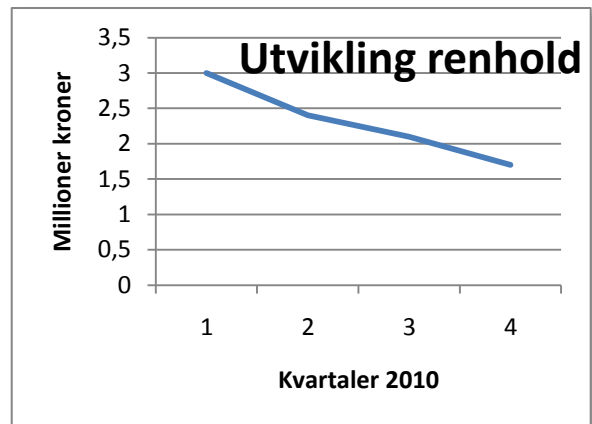
Personalsituasjon

Det har også i 2010 blitt brukt store ressurser både på å rekruttere til ledige stillinger, og til å finne midlertidige løsninger ved vakanser og langtidssykemeldinger. Ved inngangen til 2010 var det konstituerte ledere både på Forvaltningsenheten og på Bygg- og Eiendomsenheten. Thor Egil Mortensen ble ansatt som ny leder for Bygg- og Eiendom i april 2010, mens Torgeir Neset, Forvaltning, kom på sommeren tilbake etter et års fravær. Thor Berg Larsen ble tilsatt som ny fagansvarlig byggesak etter en periode med konstitusjon i stillingen. Harald Ryder fungerte som fagansvarlig eiendom i ca. ett år inntil Petter Tobiassen begynte til nyttår 2011.

Etter gjentatte utlysingsprosesser over to år, har det lyktes kommunen å tilsette egen prosjektleder for kommunens byggeprosjekter; Anette Flaath. Med en slik stilling i egne rekker vil det føre til at innleid konsulenthjelp vil bli redusert på de kommunale byggeprosjektene.

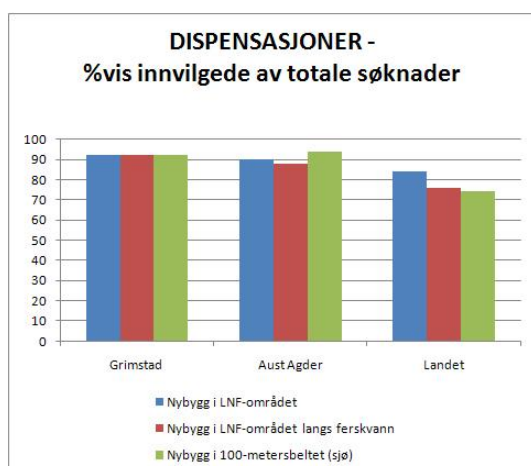
I perioder av 2010 har situasjonen vært slik at sentrale medarbeidere har innehatt flere stillingsfunksjoner for å løse de daglige utfordringene. Dette har vært nødvendig både fordi rekrutteringssituasjonen har vært vanskelig, og fordi enhetene har tatt den økonomiske situasjonen og resultatkravene på alvor.

Når Teknisk sektor kan gjøre opp regnskap for 2010 med et overskudd, handler det først og fremst om enhetsledere som har vist stram budsjett disiplin og medarbeidere som har vist – og tatt ansvar.



Kostnadsutviklingen innenfor renhold viser at overforbruket pr. 1. kvartal var på kr. 765 000 (helårsvirkning ca. 3 mill.). I løpet av året har overforbruket blitt redusert, slik at pr. utgang 4. kvartal var overforbruket ned på 1,7 mill.

Overforbruket i 4. kvartal var på kr. 100 000.

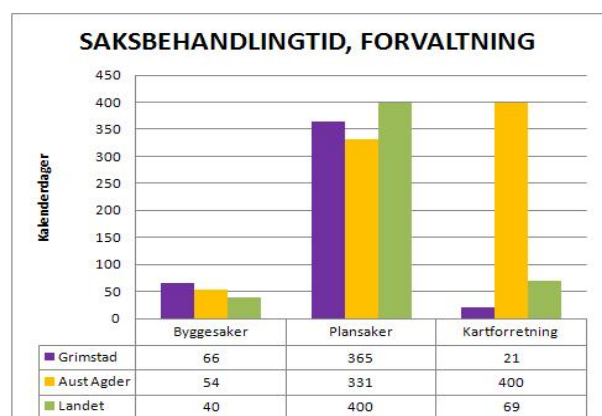


Tabellen til høyre viser at Grimstad kommune innvilger 92% av alle innkomne dispensasjonssøknader som gjelder nybygg i LNF-området, nybygg i LNF-området langs ferskvann og nybygg i 100-metersbeltet langs sjøen.

Tabellen viser at de øvrige kommuner i Aust Agder har om lag tilsvarende praksis, mens landet for øvrig er langt mer restriktive i sin dispensasjonspraksis.

(Tallene er foreløpige KOSTRA-tall for 2010)

Tabellen til høyre viser saksbehandlingstiden, målt i antall kalenderdager innenfor Forvaltningsenheten. (Tallene er foreløpige KOSTRA-tall for 2010)



18. Sektor:Selvfinansierende

Sektorleder: Åge Løsnesløkken

Tall i mill. kroner	Regnskap		Budsjett		Budsjett avvik	%
	2010	2009	opprinnelig	Revidert		
Inntekter	-79,4	-64,1	-70,9	-77,7	1,7	2
Netto lønn	14,7	13,6	19,7	14,3	-0,4	3
Andre utgifter	53,1	49,9	51,2	51,8	-1,3	2
Netto utgift	-11,6	-0,6	0	-11,6	0	0

Selvfinansierende område omfatter vann, avløp, renovasjon og feing. VAR-området avgir egen rapport. Det samme gjør feiertjenesten. For flere detaljer henvises det til disse rapportene.

(Disse følger enhetsrapportene, jfr. vedleggene)

Personaldata for områdene er presentert under Kommunaltekniske tjenester og Brann- og feiertjenesten.

VAR-området leverer før avsetninger til fond et positivt resultat for 2010 på kr. 14,6 mill. Feiertjenesten har et mindre underskudd på kr. - 98 000, som er gjort opp ved bruk av fond.

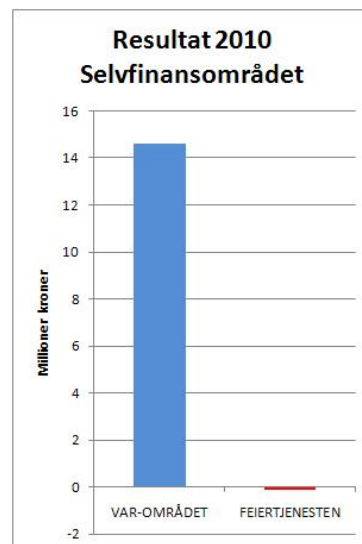
Det positive resultatet på kr. 11,6 mill. som fremkommer i tabellen over, synliggjør beløpet som er tilbakebetalt til kommunekassen i 2010 etter at VAR-området i 2008 kom ut med negative fond.

Resultat- og måloppnåelse

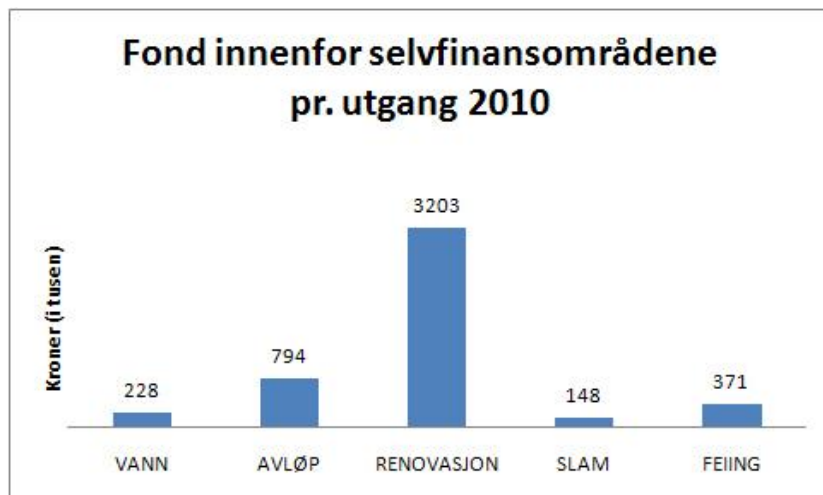
Det har vært en klar målsetting innenfor VAR-området at de negative fondene skulle komme i balanse i løpet av året. Konsekvensen av dette har vært at en bare har utført det mest nødvendige innenfor drifts og vedlikeholdsarbeid.

Økte tilkoplingsgebyrer og oppryddingen i gebyrgrunnlaget har gitt økte inntekter innenfor de selvfinansierende områdene.

Ved utgangen av året kan en konstatere at samtlige fond for vann, kloakk, renovasjon og slamrenovasjon igjen har et positivt fortegn.



Betydelige deler av virksomheten innenfor VAR-området er organisert som egne prosjekter. Dette gjelder for eksempel reservevannsforsyning mot Arendal og nytt renseanlegg i Homborsund. I hovedsak følges de handlingsplaner som er vedtatt for de enkelte områder.



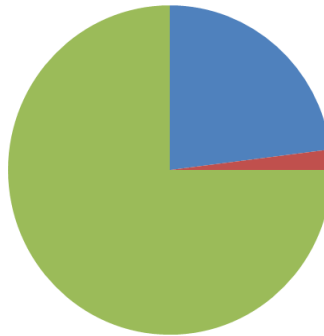
Alle kommunens fond innenfor selvfinansområdet er igjen positive.

Feiing

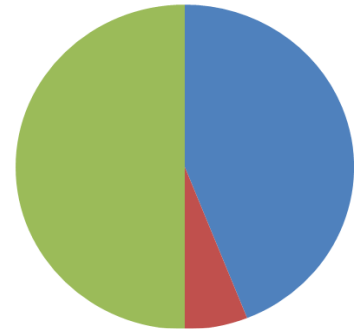
Feiertjenesten ligger nær opp mot den målsetting de har satt seg både for feiing og tilsyn, jfr. presentasjonen nedenfor.

For Feiertjenestens del er det fortsatt et samarbeid med Lillesand om avtalefestet feiing.

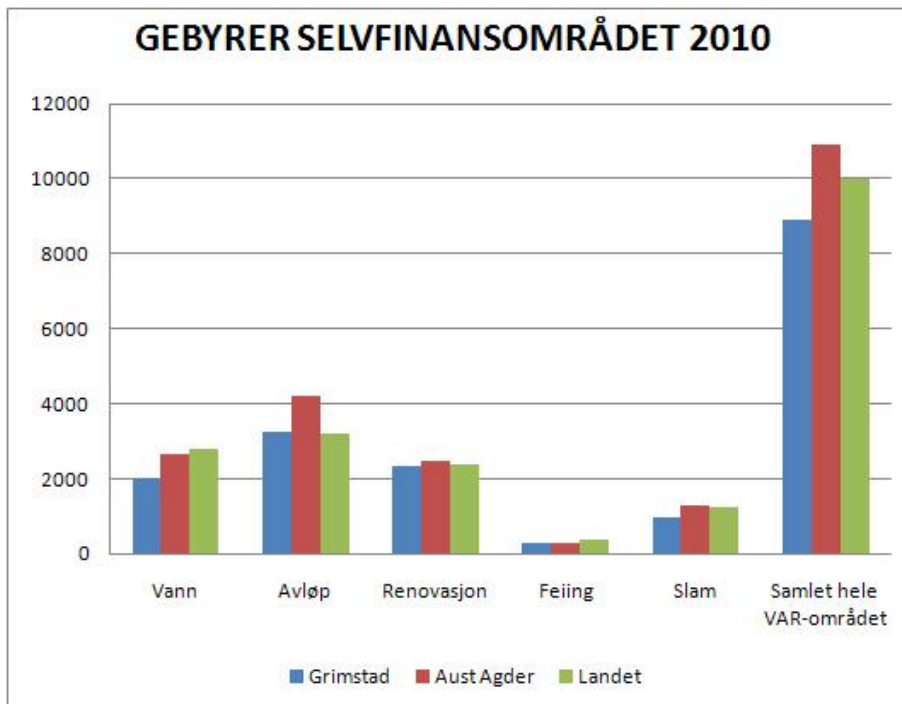
TILSYN AV KOMMUNENS FEIING AV KOMMUNENS



Feiertjenesten har som målsetting å føre tilsyn på alle kommunens 9710 ildsteder i løpet av en fireårsperiode. Antall tilsyn i 2010 var 2225 (23%). Det betyr at Feiertjenesten mangler bare 2% for å oppfylle sin målsetting når det gjelder årlig tilsyn.



Feiertjenesten har som målsetting at 50% av kommunens 7800 piper skal feies årlig. I 2010 var feieprosenten 44%. Det betyr at Feiertjenesten mangler 6% for å oppfylle sin målsetting når det gjelder årlig feiing.



Tabellen til venstre viser gebyrnivået innenfor selvfinansområdet sammenlignet med gjennomsnittet i Aust Agder og gjennomsnittet i landet for øvrig. (Forløpige KOSTRA-tall 2010)

19. Sektor: Støttefunksjoner

Økonomisjef: Helge Moen

Tall i mill. kroner	Regnskap		Budsjett		Budsjett avvik	%
	2010	2009	opprinnelig	Revidert		
Inntekter	-5,0		-0,3	-4,0	1,0	27
Netto lønn	29,9		29,4	30,6	0,7	-2
Andre utgifter	7,0		8,3	6,6	-0,3	5
Netto utgift	31,9	31,9	37,4	33,2	1,4	-4

Personaldata	Resultater			
	2010	2009	Endring	%
Faste årsverk	46,0	42,9	3,1	7
Brutto årsverk	54,0	53,6	0,4	1
Nærværs- %	92,0	91,5	0,5	

Støttefunksjonene utgjør rådmannens stab, økonomiavdelingen, HR-avdelingen og Informasjons- og serviceavdelingen (ISA). Støttefunksjonene ble omorganisert i fjor og utgjør fra 1.1.2010:

- Rådmannens stab består av rådgivere innen samfunnsplanlegging, styringssystem, jus, IKT, innkjøp og politisk sekretariat.
- Ny økonomiavdeling har ansvar for budsjett, regnskap, økonomistyring, skatt og gebyrer/fakturering.
- OSS er heretter benevnt Informasjons- og serviceavdelingen (ISA). Turistkontoret er overført til kulturtjenesten.
- Organisasjonsavdelingen er heretter benevnt HR-avdelingen.

Som følge av omorganiseringen er det foretatt flytting av årsverk mellom støttefunksjonene og til/fra enhetene. Endringer i årsverk har sammenheng med omorganiseringen.

Faglig er det sterkt fokus på bl.a.:

- Rapportering og rutiner for økonomistyring, prosjektstyring og risikostyring
- Kvalitetssystem for økonomiprosesser/rutiner, bygd på kommunens økonomireglement
- Økonomiavdelingens gebyr- og fakturaseksjon
- Kommuneplanarbeidet
- Intern IKT-organisering og implementering av nye IKTsystemer
- Utfordringer i informasjons- og serviceavdelingen (ISA) knyttet til drift, effektivisering og digitalisering av kommunale tjenester i forhold til disponible ressurser
- Utskilling av kostnader knyttet til tillitsvalgte og andre felles tiltak for ansatte

Kommentarer:

Evalueringen fra Agenda viste at Grimstad har en stram bemanningssituasjon i støttefunksjonene, noe også de lave administrasjonsutgiftene i KOSTRA bekrefter. Omorganiseringen i 2009 hadde som siktemål bl.a. å styrke kommunens sentrale støttefunksjoner.

Nærværet i støttefunksjonene er redusert fra 2009, og er nå på 92%. Redusert nærvær i år skyldes i all hovedsak langtidssykemeldinger som slår relativt sterkt ut i små avdelinger. Sykefraværet følges opp i henhold til retningslinjene.

20. Sektor: Finansområdet

Økonomisjef: Helge Moen

Tall i mill. kroner	Regnskap		Budsjett		Budsjett	%
	2010	2009	opprinnelig	Revidert	avvik	
Inntekter	-820,4		-796,9	-829,0	-8,6	-1
Netto lønn	-11,3		-8,0	-8,0	3,3	41
Andre utgifter	156,2		108,9	163,8	7,6	-5
Netto utgift	-675,5		-696,0	-673,2	2,3	0

Finansområdet har en samlet netto merinntekt på 2,3 mill kroner. Det er to områder som viser en reell svikt i inntektene gjennom året; skatt (- 4,5 mill kr.) og kompensasjonstilskudd fra staten til omsorgsboliger, sykehjemsplasser og skoler (- 2,9 mill kr.). Øvrigt avvik på - 1,2 mill kr. er summen av de andre budsjetterte inntektspostene på finansområdet. Først og fremst gjelder dette renteinntekter. Totalt er det avvik i brutto inntekter med - 8,6 mill kr. (mindreinntekter ift. budsjett). Inntektene fra eiendomsskatten ble justert opp med 1,0 mill kr. ifm. 1. kvartalsrapport. Eiendomsskatten pr. 4. kvartal har et avvik på + 142.000,- kr. ift. justert årsbudsjett.

Utgiftene under finansområdet er i all hovedsak renteutgifter, avdrag og pensjonskostnader/premieavvik for hele kommunen. Samlet ble utgiftene 9,9 mill kr. mindre enn budsjettert. Først og fremst gjaldt dette renteutgiftene som ble 10,0 mill kroner mindre enn budsjettert. Avdrag hadde en merkostnad på 3,3 mill kr., mens pensjonskostnader/premieavvik hadde en mindrekostnad på 3,3 mill.kr.

Skatteinngangen i Grimstad var spesielt svak i 2010. Total skatteinngang var 457,6 mill kr., mens det opprinnelig var budsjettert med 466,1 mill kr. I 2009 ble skatteinngangen 472,2 mill kr.. I 2010 var skatteinngangen derfor reelt negativ for Grimstad, mens den for landet for øvrig var positiv. Pga. systemet med inntektsutjevning mellom kommunene, fikk Grimstad derfor 4,2 mill kr. høyere rammetilskudd enn budsjettert. I sum (skatt og rammetilskudd) ble det derfor inntektsført 654,6 mill kr. mot revidert budsjett 654,9 mill. Regnskapsmessig ble det derfor kun en mindreinntekt på 0,3 mill.

21. Sektor: Fellesområdet

Stabsleder: Knut Johansen

Tall i tusen kroner	Regnskap		Budsjett		Budsjett avvik	%
	2010	2009	Opprinne- lig	Revidert		
Inntekter	-880	-8 470	-527	-532	348	65
Utgifter	32 466	40 161	34 059	33 343	877	-3
Netto utgift	31 586	-31 691	33 532	32 811	1 225	-4

Fellesområdet består av kommunens felles utgifter til folkevalgte, overformynderi, forsikringer, IKT og diverse fellesutgifter. Området omfatter virksomheter, utgifter og anslagsposter som ikke er lett å budsjettere og som kommunen ikke har full styring på. Fellesområdet krever derfor en årvåkenhet gjennom året i forhold til økonomioppfølging.

Resultat- og måloppnåelse:

IKT:

Felles IKT har et samlet merforbruk på ca 800.000 kr i 2010. Som nevnt i kvartalsrapportene, skyldes dette en enkelt merutgift på 600.000 kr som ikke var budsjettert. Beløpet er siste delbetaling for etablering av fiber datalinjer til alle kommunens enheter/avdelinger (alle enheter tilknyttet Grimstad kommune er dermed tilknyttet via fiber). Levering er ihht. avtale i Det Digitale Agder-prosjektet. Fakturering var beregnet på et langt tidligere tidspunkt og siste delbetaling ble ikke fanget opp i budsjettarbeidet. Det øvrige merforbruket på 200.000 kr er som varslet i kvartalsrapportene og vurderes å ligge innenfor usikkerhetsmarginene i forhold til en samlet kostnad på 18,5 mill kr i 2010. I forbindelse med slutføringen av felles IKT-prosjekt var det vanskelig å budsjettere IKT-kostnadene i fjor. Sluttrapport for felles IKT-prosjekt ble behandlet i kommunestyret i november 2010 sammen med en utredning om forholdet mellom IKT Agder og eierne. Felles IKT-prosjekt ble gjennomført innenfor kostnadsrammen, men flere tjenester er forsinket eller utsatt i forhold til opprinnelig ambisjon.

Forsikringer og pensjon:

Diverse felleskostnader har et mindreforbruk på ca 1,4 mill kr. Dette skyldes i hovedsak;

- mindreutgifter til forsikring med ca 825.000 kr, hvorav yrkesskade utgjør ca 580.000 kr
- mindreutgifter til AFP med ca 525.000 kr

Området består av anslagsposter som er vanskelig å budsjettere. Utgifter til AFP varierer fra år til år, og i 2010 var det noe mindre uttak enn forutsatt. Avvik på forsikring skyldes stort sett overbudsjettering. Forsikringsutgiftene har vært stabile over flere år og kommunen har unngått en forventet utgiftsvekst på området.

Politikk:

Politikere har et mindreforbruk på ca 480.000 kr. Dette skyldes noe overbudsjettering av godtgjøring, tapt arbeidsfortjeneste m.v. Omlegging av politisk struktur ble gjennomført som vedtatt og har gitt økonomiske effekter.

Ansvar 8310 Overformynderi har et mindreforbruk på ca 110.000 kr, som skyldes at det ikke er brukt av reservepost til juridisk bistand i 2010.

Kommentarer:

Fellesområdet har et mindreforbruk på drøye 1,2 mill kr i ved årets slutt. Merforbruket innen IKT dekkes opp ved at det samlet er betydelige mindreutgifter til folkevalgte, forsikringer og andre fellesutgifter i 2010. Som nevnt består fellesområdet av virksomheter, utgifter og anslagsposter som ikke er lett å budsjettere og som kommunen ikke har full styring på. Resultatet vurderes derfor med denne usikkerheten som tilfredsstillende.